

## АРМЯНСКАЯ ЦЕРКОВЬ СВ. САРКИСА (СЕРГИЯ) В ФЕОДОСИИ ЕВГЕНИЯ ЛАПУШИНСКАЯ (ФЕОДОСИЯ)

Церковь, где венчался Пушкин на Таганке в Москве, костел в Бердичеве, где венчался Бальзак, церковь Саркиса (Сергия) в Феодосии, где был крещен и венчался Айвазовский—эти памятники имеют много других особенностей, но молва первой всегда называет их причастие к судьбе великих, талаптливых людей. А И. Айвазовский для Феодосии не только великий художник, но и видный общественный деятель, сыгравший большую роль в становлении города. У церкви Сергия (фото 1) он нашел и последнее пристанище: на ее подворье находится могила художника.

История церкви Сергия сложна и до конца не изучена. Исследования и реставрационные работы, проведенные под руководством автора статьи еще в 60-х годах, не завершены.

Дата построения церкви названа в описании, предпосланном рисунку в альбоме Вильнева, изданном в Париже в 1853 г. В альбоме помещены рисунки многих памятников Крыма, имеющие сейчас большую научную ценность. К рисунку, изображающему церковь Сергия с юго-востока (фото 2), относится следующая аннотация: «Армянская церковь св. Сергия основана в 1363 году. Галерея, освещенная 10 окнами, ведет из церкви в большой притвор. Церковь имеет три алтаря и полуциркульные своды, освещенные сверху одним окном. Церковь отделяется от притвора большой аркой. Над галереей—балочное покрытие, поддерживаемое деревянными столбами на каменных основаниях. Слева церкви—большая сводчатая ризница и крещальня в форме креста»<sup>1</sup>.

Описанный выше архитектурный облик, судя по дошедшим до наших дней элементам, церковь получила в середине XVIII в.<sup>2</sup> Первоначально же церковь представляла собою однефный объем, расширенный позже устройством ризницы и крещальни. Ренессансные формы декора этих помещений позволяют отнести их к XV—XVI вв.

В середине XVIII в., когда церковь расширяется пристройкой большого гавита с галереей, западная стена ее, где помещался портал, прорезается широкой аркой. В результате этой работы, дверные полотна орехового дерева с портала освобождаются и передаются церкви Гавриила и Михаила, которая в это время также реконструируется. Эти полотна, представляющие собою шедевр декоративного искусства, сейчас экспонируются в Эрмитаже. На них сохранилась надпись о принадлежности полотен церкви св. Саркиса (св. Сергия) в Феодосии. Дата изготовления дверных полотен—1371 г. косвенно подтверждает дату строительства храма, приведенную в альбоме Вильнева. Тогда же, в середине XVIII в., была расширена ризница. Декор дополненного

<sup>1</sup> „Album historique et pittoresque de la Touride par E. de Villeneuve“, Paris, 1853.

<sup>2</sup> А. Л. Якобсон, Армянская средневековая архитектура в Крыму («Византийский временник», 1956, т. 8, с. 170).

объема идентичен с четырехстолпным, крытым крестовым сводом портиком, являвшимся архитектурным акцентом перед входом в церковь.

Во второй половине XIX в. снова производится реконструкция церкви. В результате разборки гавита и галерей портик оказался оторванным от основного объема (рис. 1). На восточной стороне его оста-

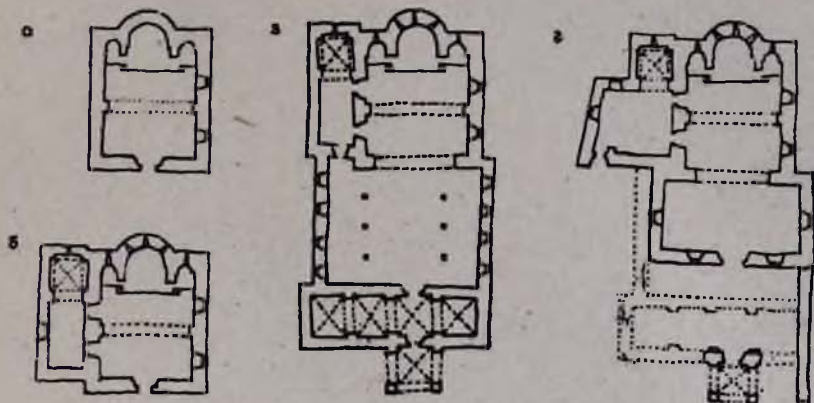


Рис. 1. а—XIV в. б—XVI в. в—XVIII в., г—XIX в.

лись фрагменты подпружных арок и стен разобранного гавита. Позже портик, по-видимому, использовался как колокольня, так как некоторые исследователи его так именуют<sup>3</sup>. О. Х. Халпахчян пишет даже о его возможной трехъярусности с ротондой наверху<sup>4</sup>. Исследования не подтвердили ярусную конструкцию портика. По словам сторожила<sup>5</sup>, став самостоятельным объемом, он имел деревянную надстройку с колоколом. Вместо разобранного объема к западной стороне церкви пристраивается новый гавит, крытый на два ската по деревянной конструкции, имитирующей свод. На стенах его внутри и снаружи помещается множество хачкаров, в основном, вероятно, извлеченных с разобранных стен галерей.

Основной объем и часть пристроек с юга покрыты следами розовой штукатурки, которая появляется почти на всех памятниках Крыма в конце XVII—первой половине XVIII вв. Характерно, что новый гавит, пристройка к ризнице и портик с остатками стен старого гавита затерты известковым раствором без примеси толченой керамики, что бесспорно подтверждает их позднее происхождение, не ранее середины XVIII в.

Памятник привлек внимание реставраторов своим неудовлетворительным состоянием. Над древней частью протекала кровля, угрожая разрушением сводов, прогнила и сбила деревянная конструкция ложного свода над гавитом, штукатурка в интерьере отслоилась и местами обрушилась, прогнили оконные и дверные заполнения, площадка перед памятником, из-за отсутствия правильной планировки, способствовала затоплению здания во время дождей, лицевая кладка церкви и колокольни выветрилась, на последней затекал свод.

В течение 1965—66 годов реставраторами были проведены работы, спасшие памятник от разрушения. Сменена кровля над древней частью,

<sup>3</sup> Там же.

<sup>4</sup> О. Х. Халпахчян, Армяно-русские культурные отношения и их отражение в архитектуре, Ереван, 1957, с. 21.

<sup>5</sup> Сторож церкви, умерший в 1969 г. в 95-летнем возрасте.

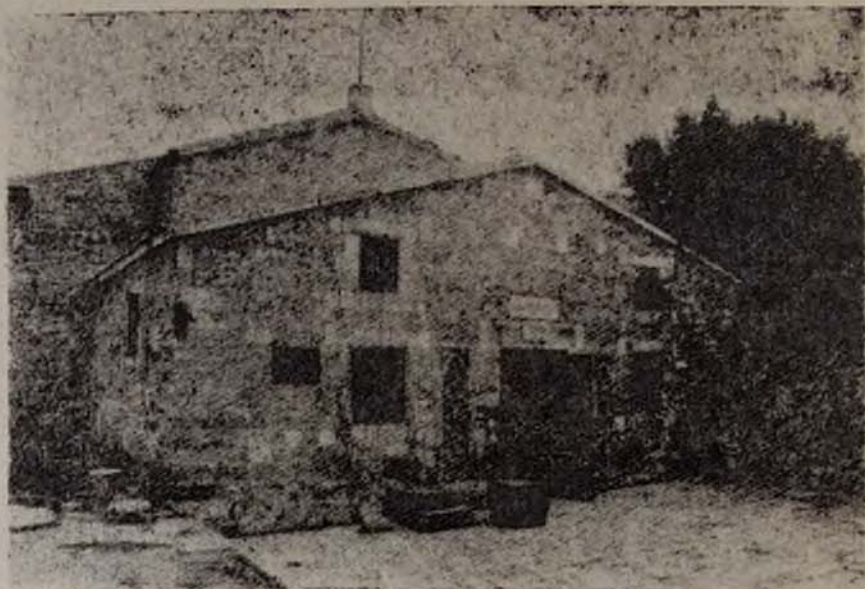


Фото 1. Общий вид с запада в 1982 г.



Фото 2. Album historique et pittoresque de la Tanride par E. de Villeneuve. Paris 1853.

с предварительной очисткой свода и покрытием его бетонной стяжкой, заменена конструкция ложного свода, в интерьере все каменные архитектурные детали расчищены от покрасок и набелов, разобрана упиравшаяся в оконный проем каменная стена, делившая южную пристройку на две половины, настлан каменный пол, каменная кладка колокольни дополнена взамен разрушенных новыми блоками, переложены и до-

полнены новыми отсутствующие профильные блоки карниза и модульоны, между церковью и колокольной площадкой крыта каменными плитами, дождевые воды отведены в водосборный колодец.



Фото 3. Роспись третьего периода на тимпане над апсидой

Исследуя свод и стены под слоем масляной краски, реставраторы<sup>6</sup> обнаружили три слоя росписей на соответствующем количестве штукатурок. Первый, самый ранний очень тонкий слой штукатурки сохранил фресковую роспись в виде медальонов с изображениями святых. Этот период открыт очень небольшими зондами, так как над ним по светлосерому фону помещена орнаментальная роспись в очень красивой гамме (черный, зеленый, красная охра). Мелкий густой орнамент этого периода опоясывал по образующей кривой апсиды, подпружные арки и, наверное, шел вокруг оконных проемов и ниш. Данный период тоже открыт небольшими участками, чтобы сохранить третий слой росписи (фото 3). Растительный узор этого периода выполнен в золотисто-голубой гамме. Он заполняет собою всю плоскость подпружных арок, тимпанов, сводов.

Три слоя росписей, по-видимому, соответствуют трем основным строительным периодам памятника. Фресковая роспись и орнаментальный декор на сером фоне по стилистическим качествам могут поочередно соответствовать XIV и XVI вв. Сочная барочная роспись третьего слоя, вероятно, относится к XVIII в. К этому же времени относятся и архитектурные элементы, украшенные резьбой по камню: развитые венчающие карнизы с модульонами на портике и пристройке к ризнице, орнаментальный декор на колоннах и арках портика (фото 4). Когда в конце XIX в. происходит последняя реконструкция церкви, внутри ее орнаментальный декор скрывается под штукатуркой с масляной покраской темно-зеленого тона со звездами на сводах. Для укладки этого слоя штукатурки вся поверхность предыдущего слоя с росписью насечена. В настоящее время церковь занята под лалидарий, в ней демон-

<sup>6</sup> Раскрытия производил художник-реставратор Бабюк Р. И.

стрируются каменные плиты с разных памятников Феодосии. Ее архитектура, богатый резной декор, роспись (которую еще надо реставрировать, приведя в экспозиционный вид) и причастность к судьбе вели-



Фото 4. Деталь декора портика (колокольни).

кого художника и гражданина ставит церковь Сергия (Саркиса) в ряд интереснейших памятников армянской архитектуры в Крыму.

### ԹՆՈՂՈՍԻԱՅԻ Ս. ՍԱՐԳԻՍ ՀԱՅԿԱԿԱՆ ԵԿԵՂԵՑԻՆ

ԵՎԳԵՆԻԱ ԼԱՊՈՒՇԻՆՍԿԱՅԱ (ԹՆՈՂՈՍԻԱ)

#### Ա մ փ ո փ ո մ

Թնողոսիայի ս. Սարգիս եկեղեցին կառուցված է 1363 թ.: Բազմաթիվ վերակառուցումները, որոնք կատարվել են XVI, XVIII և XIX դարերում, թողել են իրենց անշնչելի հետքը կառուցվածքի ճարտարապետության վրա. դրանք բացի ճարտարապետական ձևերից արտահայտվել են զարդաքանդակներում և մանրանկարներում:

1965—1966 թվականների ընթացքում կատարված վերանորոգման աշխատանքների շնորհիվ զգալի լավացել է հուշարձանի վիճակը:

Այդ աշխատանքները հնարավորություն տվեցին վեր հանել հուշարձանի շինարարական պատմությունը և որոշ ճարտարապետական առանձնահատկությունները, որոնք մինչև այդ հայտնի չէին: Եկեղեցին սերտորեն կապված է

աշխարհաճոշակ ծովանկարիչ Հովհաննես Ալվադդուկու անվան հետ: Այդ կապակցութիւնը հուշարձանը, բացի ճարտարապետականից, ձեռք է բերում նաև մեմորիալ նշանակութիւն:

### ПО ПОВОДУ СООБЩЕНИЯ ЕВ. ЛАПУШИНСКОЙ «АРМЯНСКАЯ ЦЕРКОВЬ СВ. САРКИСА (СЕРГИЯ) В ФЕОДОСИИ»

В настоящем сообщении автор затрагивает и вопрос о времени основания армянской церкви св. Саркиса (Сергия) в Феодосии, который до сих пор не получил окончательного решения: он не решается и в данной публикации. Ссылки автора на аннотацию Вильнева и на дату дверных полотен не меняют сути дела. И та, и другая ссылка неубедительны: из аннотации не видно, на каком основании ее автор заявляет, что «армянская церковь св. Сергия основана в 1363 г.». Что же касается дверных полотен, то они могли быть изготовлены значительно позже, после строительства самого храма, и дата эта касается не строительства храма а лишь указывает на время изготовления дверей, ибо строительная надпись делается не на дверях, а на каменной кладке. Далее, дата изготовления дверных полотен—1371 г., никак не «подтверждает» дату строительства храма, приведенную в альбоме Вильнева»: 1363 г. и 1371 г., это разные даты, что лишний раз свидетельствует о том, что их нельзя отнести к строительству церкви.

Сохранившиеся свидетельства говорят о том, что церковь св. Саркиса построена, во всяком случае, до середины XIII в., т. е. до утверждения генуэзцев на юго-восточном побережье Крыма. Ведь известно, что той части крымских армян, которая прибыла в Каффу после генуэзцев (в основном в первые десятилетия XIV в.), выделялись участки за пределами генуэзской цитадели города, за итальянским кварталом, носившим название Френк-Хисар. Так, согласно уставу Комитета Хазари Генуэзской республики от 1316 г., консулу Каффы разрешалось сдавать в аренду армянам, грекам, русским и другим христианам-негенуэзцам лишь те земли, которые находились за стеной города (что диктовалось оборонительными соображениями). Между тем церковь св. Саркиса находится в самом центре генуэзской цитадели—факт, который не оставляет сомнения в том, что церковь св. Саркиса сооружена до появления генуэзцев в Каффе. Далее, известно также, что в период появления генуэзцев в Каффе имелись три армянские церкви, причем одна из них уже представляла собой руины<sup>1</sup>.

Одна из статей устава 1316 г. запрещала генуэзским консулам распоряжаться той частью городской земли, на которой «и здревле расположены церкви греков, армян и русских и монастыри этих церквей» (разбивка моя.—В. М.).

В уставе упоминаются три такие армянские церкви. «Издревле» здесь может означать и сотни лет, значит можно предположить, что церковь св. Саркиса сооружена в период не позже второй половины XII—начала XIII вв. (а то и гораздо раньше). Поздние перестройки храма в данном случае могут быть игнорированы.

ВАРДГЕС МИКАЕЛЯН,  
доктор исторических наук,  
профессор

<sup>1</sup> „Monumenta historiae Patriae“, t. II, Impositio Officii Gasariae, 1838, с. 407—408.

<sup>2</sup> Там же.