

Նոր քաղաքի մասում, Աշոտյան պարիսպներից դեպի հյուսիս բացված Աստվածամոր (կամ Հոռոմ Տիրուհու) և վրացական եկեղեցիները եղել են կրկնահարկ՝ առաջին հարկում դամբարան, իսկ երկրորդում՝ աղոթատեղի:

Այսպիսով, Անին, ինչպես նախորդ, նույնպես և այս շրջանում հանդես է գալիս որպես քաղաքաշինական արվեստի՝ քաղաքացիական ու եկեղեցական շարտարապետության առաջագիմական գաղափարներով տոգորված ոճաստեղծ մի կենտրոն:



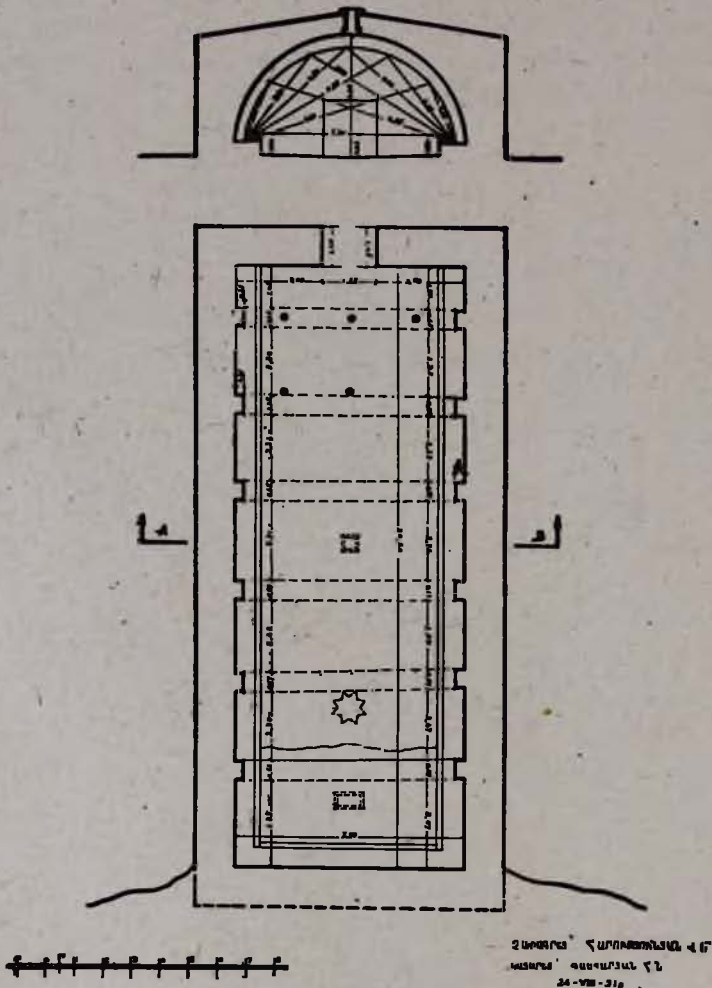
Անիի Կուստանց անապատը Ախուրյանի ձորում

### 3. ԿԱՐԱՎԱՆԱՏՆԵՐ ԵՎ ԿԱՄՈՒՐՋՆԵՐ

Քիչ թե շատ բարեկարգ ու ապահով ճանապարհների, ինչպես նաև կամուրջների ու կարավանատների շինարարությունը դիտվում էր որպես կարեւոր միջոցառում և իրականացվում էր որոշակի ծրագրով: Կարավանատների և կամուրջների շինարարությունը կատարվում էր, ինչպես պետության, այնպես էլ անհատ իշխանավորների կամ քաղաքների մեծահարուստների միջոցներով: Կարավանատները տեղադրվում էին կարավանային ճանապարհների ուղղությամբ, միմյանցից սովորաբար մեկ օրվա ճանապարհ հեռավորության վրա:

Կարավանատներից հատակագծային և ծավալա-տարածական հորինվածքը աղերս ունի ժողովրդական ճարտարապետության հետ և կազմավորվել է վերջինիս որոշակի ազդեցությամբ: Կարավանատների պարզ տիպը՝ միադահլիճ կարավանատունը համեմատելի է գոմերի հետ, որոնց հատա-

կազմային և կառուցվածքային ավանդույթները հին են, ինչպես և բնակատարաններինը:

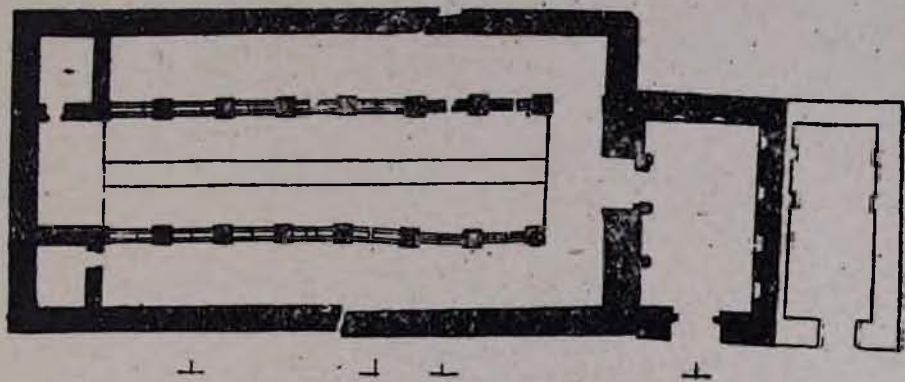


Լեռնաճեղի կառավանատան հատակագիծը (Նզիզեանձորի շրջան)

Միջնադարյան Հայաստանի կարավանատները կարելի է բաժանել երկու հիմնական տիպերի՝ միադահլիճ և բազմադահլիճ: Միադահլիճ կարավանատները իրենց հերթին լինում էին միանավ և եռանավ, իսկ բազմադահլիճ կարավանատները՝ բակավոր և անբակ: Վերջիններս, ըստ երևույթին, ծառայում էին նաև որպես տոնավաճառի և ապրանքափոխանակության տեղեր: Միջնադարյան Հայաստանում ամենատարածվածը միադահլիճ-եռանավ կարավանատներն էին<sup>14</sup>:

14 Վ. Հարությունյան, Միջնադարյան Հայաստանի կարավանատներն ու կամուրջները, Երեվան, 1960, էջ 11—68:

Միջնադարյան կարավանատներից առավել բնորոշը պարզագույն միանավ շենքերն են: Դրանցից բնորոշ է Լեռնանցքի (Աղքենդի) կարավանատունը, կառուցված Գեղարքունիքից Վայոց ձոր տանող հին կարավանային ճանապարհի վրա, Սելիմի (Սուլեմայի) Լեռնանցքի հարավային ստորոտին: Սրա կողքով անցնող ոլորապտուլտ ճանապարհը Լեռնանցքի գագաթին հանգում էր հաջորդ հանգրվանակետին՝ Սելիմի նշանավոր կարավանատանը:



Սելիմի կարավանատան հատակագիծը

Լեռնանցքի (Աղքենդի) կարավանատունը երկարավուն մի շենք է՝ կառուցված ներսից սրբատաշ, իսկ արտաքուստ անձև բազալտե քարերով: Դահլիճի թաղակապ ծածկը հենվում է վեց թաղակիր կամարների վրա և ունի մի քանի երդիկ: Պատերի երկայնքով պատրաստված են մսուրներ անասունների համար:

Առավել տարածված են միադահլիճ-եռանավ կարավանատները: Միայն Սուվետական Հայաստանի տարածքում այդ տիպի կառույցներից պահպանվել են Սելիմի (1332 թ.), Յալչիի (1343 թ.), Թալիշի «Քյոր Օղլու թավլա», (XII դարի վերջ), Արայի գյուղի մոտ (1213 թ.), Ներքին Ջրափիի և Աղավնաձորի կարավանատները: Նույնատիպ կարավանատներ կային նաև Արևմտյան Հայաստանում: Դրանցից գրականության մեջ հայտնի են Վաղարշակերտի<sup>15</sup> և «Հեքիմ խանը» (1216 թ.)՝ Մալաթիա-Սվազ մայրուղու վրա<sup>16</sup> և ուրիշներ:

Եռանավ կարավանատների մասին կարելի է գաղափար կազմել Սելիմի կարավանատան օրինակով, որը համեմատաբար լավ է պահպանվել: Ըստ շինարարական արձանագրության այն կառուցվել է Չեսար Օրբելյան իշխանի կողմից՝ 1332 թ.:

Կարավանատունը տեղադրված է Սելիմի (Սուլեմա) Լեռնանցքի գագաթին, ծովի մակերևույթից 2410 մ բարձրության վրա: Բազկացած է հաջորդաբար կառուցված երեք մասերից՝ բուն կարավանատից, սրա արևելյան

<sup>15</sup> Տե՛ս Հ. Ղ. Ալիշան, Այրարատ, էջ 25:

<sup>16</sup> Տե՛ս K. Erdmann, Das Anatolische Karavansaray des 17 Jahrhunderts, Berlin, 1961, S. 63—67.



ճակատին կցած նախասրահից (որի մեջ բացվում է կարավանատան մուտքը) ու նախասրահին կից մի թաղակապ մատուռից: Հիմնական շենքի բավականաչափ ընդարձակ դահլիճը ( $26 \times 13$  մ ներքին չափերով) յոթ զույգ ցածրադիր մուկթերի տեղադրությամբ, բաժանված է երեք երկայնական մասերի կամ նավերի, միջինը՝ 5,3 մ, իսկ կողմնայինները՝ 3,05—3,2 մ լայնությամբ: Բուրբ երեք նավերը թաղակապ են և միասին ամփոփված են երկթեք կտուրի տակ: Պատերի երկայնքով տեղադրված են մսուրները: Դահլիճի արևմտյան ծայրին մարդկանց համար երկու փոքր սենյակներ կան: Թե դահլիճը և թե նախասրահը լուսավորվել են թաղերի գագաթին բացված երդիկներից:

Կարավանատան՝ ընդհանուր առմամբ պարզ ու խստաշունչ արտաքին ճարտարապետության ֆոնի վրա, իր հարուստ ձևերով ընդգծված է նախասրահի ստալակտիազարդ շքամուտքը:

Մեզ հայտնի բազմադահլիճ կարավանատներինց են Ներքին Թալիհի Աթարբեկյան գյուղի (նախկին Քարվանսարա) և Զորի (Սուրմալուի գավառ) կարավանատները: Սրանք բնորոշ են իրենց ավելի մեծ չափերով և տարողությամբ, սակայն միանգամայն տարբեր՝ իրենց հատակագծային ու ծավալա-տարածական հորինվածքով:

Զորի կարավանատան հորինվածքը կազմավորվել է աստիճանաբար՝ նախապես կառուցված առաջին եռանավ դահլիճին, նրա երկայնական առանցքով, նույն դարում, կցվել են ևս երկու դահլիճներ: Կարավանատան ընդհանուր երկարությունը 65 մ է, լայնությունը 25 մ:

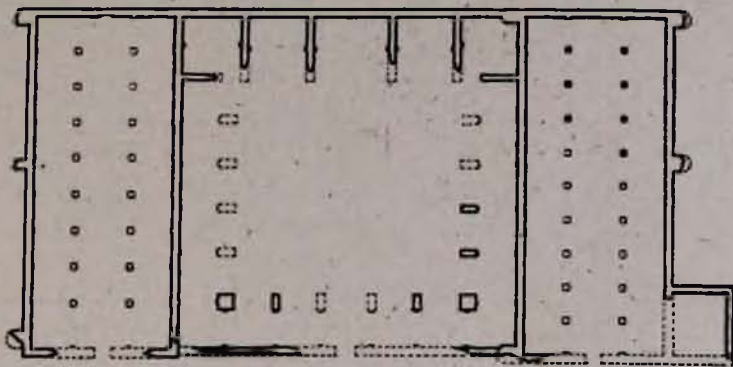
Ամբողջ երկարությամբ երեք դահլիճներն առնված են երկթեք կտուրի տակ: Արտաքին երկայնական պատերը խուլ են, անպաճույճ: Սրանք ամրացված են միմյանցից որոշ հեռավորությամբ կիսագլանաձև բուրգերով (ինչպես Թալիշի կարավանատանը), որոնք ողջ կառուցվածքին փոքրիկ ամրոցի տեսք են հաղորդում:

Արտաքին պարզ ու խստաշունչ ճարտարապետության մեջ միակ գեղարվեստական շեշտը կարավանատան երկայնական առանցքի վրա բացված ուղղանկյուն, բայց սլաքաձև կամարով պսակված շքամուտքն է, նեղ ճակատային պատի կենտրոնում, որի բարավորը ամբողջովին կազմված է աստղաձև ու ռոմբաձև քանդակազարդ քարերից:

Միջնադարյան Հայաստանի՝ իր չափերով ամենախոշոր ( $37 \times 73$  մ) կարավանատան ավերակները պահպանվել են Թալիհի մոտ: Այն բաղկացած է երեք հիմնական մասերից՝ մեծ քառակուսի բակից և նրա արևելյան ու արևմրտյան կողմերում գանվող եռանավ դահլիճներից: Նախապես, իբրև ինքնուրույն կարավանատուն, կառուցվել է արևելյան կողմի եռանավ դահլիճը (որի հարավ-արևելյան անկյան մոտ կա մի սենյակ մարդկանց համար), ապա հաջորդաբար՝ սրա երկայնական պատին կից, արևմտյան կողմից, ավելացվել են հիշատակված բակն ու երկրորդ եռանավ դահլիճը, սակայն այնպես, որ ողջ հորինվածքն ստացել է ամբողջական տեսք և թողնում է միասնական մտահղացման տպավորություն:

Բավականաչափ մեծ ( $14,6 \times 35,5$  մ,  $15,1 \times 35$  մ) և ներսում ինը զույգ մուկթերի վրա հենվող ծածկով երկու եռանավ դահլիճների միջև տեղավոր-

ված է բակը՝ ինքնուրույն մուտքով և ներսի պատերի պարագծով դասավորված թաղակապ կուղպակներով: Անիից մի անցում հեռավորությամբ այս կարավանատունը, ամենայն հավանականությամբ, ծառայում էր որպես տոնավաճառի և ապրանքափոխանակության վայր:



Ներքին Քալիեի կարավանատուն հատակագիծը

Կարավանային ճանապարհների սպասարկման համար կարևոր նշանակություն ունեին նաև կամուրջները, որոնց, ինչպես և կարավանատների շինարարությունը առանձին թափ է ստանում հատկապես Ջաքարյանների ժամանակ: Ինժեներական առումով սրանք բավական համարձակ կառուցվածքներ էին, մի կամ մի քանի թուղջով (աչքով)<sup>17</sup>:

Միջնադարյան Հայաստանի ամենամեծ կամուրջները կառուցվել են զերգանցապես Ախուրյան գետի վրա: Դրանցից խոշորագույնը Բագրատունիների թե Ջաքարյանների ժամանակ կառուցված Ներքին Ջրափի (Ջրփուլի) կամուրջն է՝ միջնադարյան Հայաստանի կամրջաշինության զլուփզործոցը:

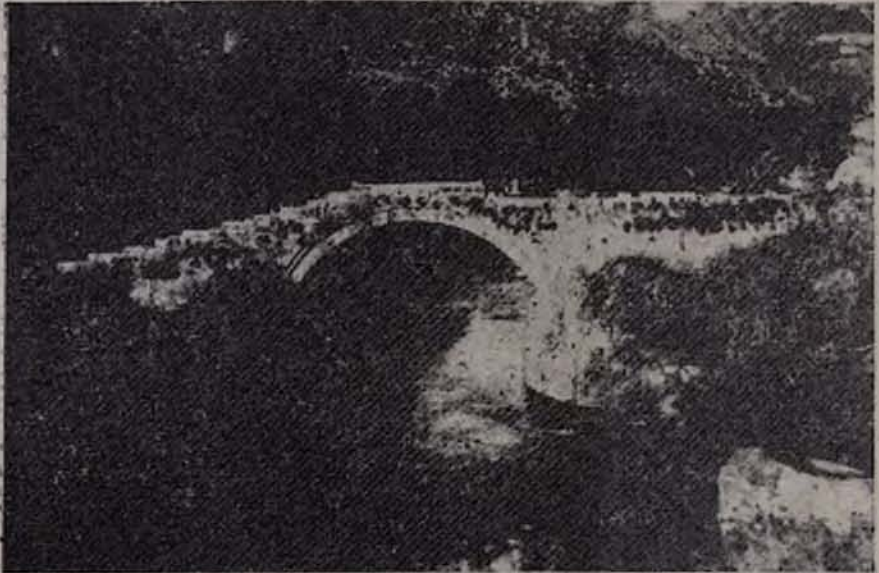
Այս մեծ կամուրջը (ընդհանուր երկարությունը 125 մ, բարձրությունը՝ 30 մ), որը միևնույն ժամանակ ջրանցույցի դեր էր կատարում, կառուցված է բացառիկ դժվարին տեղանքում: Այն համարձակորեն ձգված է եղել մեծ թեքությամբ դեպի գետն իջնող աջ ափից մինչև բարձր և ուղղաձիգ ժայռոտ ձախափը՝ կամարային մի խոշոր բացվածքով (31,0 մ), գոտկելով ողջ լայնությունը: Կամրջի ամբողջ երթևեկային մասը հենվում էր միմյանց հետ կամարներով կապված երեք երկայնական պատերի վրա: Այսպիսով կամրջի ողջ կառուցվածքը սնամեջ էր, որպիսի հանգամանքը ծառայում էր կառուցվածքի թեթևությանը, սեյսմոկայունությանը և նյութի խնայողությանը: Ճակատային պատերին թողնված ոչ մեծ բացվածքները ծառայում էին միջկամարային

<sup>17</sup> Տե՛ս Վ. Հառաբյունյան, Միջնադարյան Հայաստանի կարավանատներն ու կամուրջները, էջ 68—125, Օ. X. Халлачъян, Инженерные сооружения Армении, Мосты, архитектурное наследие, № 17, стр. 77—107.

անամեջ տարածությունների օդափոխման և կառուցը խոնավությունից զերծ պահելու նպատակին:



Եւրֆին Ջրփի կամուրջը Ախուրյանի վրա



Ստեփանի կամուրջը

Քննվող ժամանակաշրջանի ուշագրավ կամուրջներից է՝ մինչև մեր օրերը բավականաչափ լավ պահպանված Սանահնի կամուրջը՝ Դեբեդ գետի վրա: Այս կամուրջը կառուցել է վանեցի թագուհին 1192 թ. իր վաղամեծիկ ամուսնու՝ Գուգարաց աշխարհի Արաս թագավորի հիշատակին: Սա նույնպես կանգնած է զծվարին տեղանքում: Լեռնային սրընթաց, գարնան ու աշնան ամիսներից թիստ վարարող Դեբեդ գետն այստեղ սեղմվում է երկու ժայռոտ ափերի միջև՝ ստանալով նվազագույն լայնություն: Կամուրջը տեղի բարդ ուղիների հարմարեցնելու նպատակով այն կառուցել են կամարային մի լայն (18 մ)



բացվածքով, որը աստիճանաձև, գեղեցիկ անցումներով, միմյանց է կապում գետի ձախ (ցածր) և աջ (բարձր) ափերը:

Նպատակահարմարության և գեղեցիկի զուգակցության լավ օրինակներ կարելի է տեսնել միջնադարյան Հայաստանի նաև ուրիշ ինժեներական կառուցվածքներում:

#### 4. ԵԿԵՂԵՑԱԿԱՆ ՃԱՐՏԱՐԱՊԵՏՈՒԹՅՈՒՆ. ՎԱՆՔԱՅԻՆ ՀԱՄԱԼԻՐՆԵՐ

Ինչպես նշվեց, միջնադարյան Հայաստանի մի շարք վանքեր, հիմնադրվելով դեռևս X—XI դարերում, իրենց զարգացումն են ապրում XII—XIV դարերում: Համալրվելով եկեղեցական ու անխնայիկ նոր շենքերով, դրանք ամբողջանում են ու դառնում բազմաբնույթ շենքերից բաղկացած բարդ կառուցախմբեր, ուր փայլուն կերպով լուծված է ներդաշնակությունը տարբեր բնույթի շենքերի փոխադարձ կապի, հատակագծային-տարածական հորինվածքի միասնության և տեղանքի:

Սաեհեհի վանքում՝ դեռևս X դարում կառուցված Ամենափրկիչ և ս. Աստվածածին եկեղեցիներին կից, արևմտյան կողմից կառուցվում են նախ Ամենափրկիչ եկեղեցու գավիթը (1181), ապա նախագավիթը (1211)<sup>18</sup>: Դրանցից առաջինը 4 սյունանի գավիթների դասական ծրինակ է: Նրա քառակուսի հատակագծի կենտրոնում, միմյանցից հավասար հեռավորության վրա, տեղադրված չորս հաստահեղույս սյուները, կամարներով կապված են միմյանց ու ներսի պատերին կից կիսասյուների հետ, կրում են գավիթի ծածկը, որի կենտրոնական մասը կոնաձև է ու երդիկավոր:

Սանահնի նախագավիթն իր հատակագծային հորինվածքով ու ծածկի ձևերով եզակի կառուցվածք է հայկական գավիթների մեջ: Նախագավիթի լայն դահլիճը, երկու շարք կազմող երեքական սյուներով, բաժանված է երեք հավասար մասերի: Նրանցից յուրաքանչյուրը ծածկված է թաղերով, իսկ իրար զուգահեռ երեք թաղերից յուրաքանչյուրը՝ երկթեք տանիքով:

XIII դարում, նախագավիթի հյուսիս-արևմտյան անկյան մոտ կառուցված զանգակատունը, իր աշտարակաձև ծավալով ընդգծում է Սանահնի վանքի վերասլաց ուրվապատկերը:

Սրանից անշատ, հարավ-արևելյան կողմում 1189 թ. կառուցվել է դամբարանի երկարավուն թաղակապ, երկթեք տանիքով ծածկված և արտաքին պարզ ճարտարապետություն ունեցող շենքը: Այստեղ են թաղված Իվանե և Զաքարե եղբայրների պապ Վահրամը և հայրը՝ Սարգիս իշխանը: Այստեղ է թաղվել նաև Զաքարե Ամիրսպասալարը: Դամբարանի ներսում՝ արևելյան կողմից, Սարգիս իշխանի գերեզմանի գլխին կանգնեցված է խաչքար՝ 1187 թ. արձանագրությամբ:

<sup>18</sup> Տե՛ս Կ. Ղաֆաղադյան, Սանահնի վանքը և նրա արձանագրությունները, Երևան, 1957, Օ. Կհ. Ghalpakehian—Adriano Alpagò Novello, Sanahin, Milano, 1970.