

ՎԵՐԱՆՈՐՈԳՈՒԹԻՒՆ Ս. ՅԱՐՈՒԹԵԱՆ ՏԱՃԱՐԻ^(*)

Տեղեկագիր Ս. Յարության Տաճարին մեջ կատարված Հայկական պեղումներուն մասին,
ինչպես նաև Ս. Գրիգոր Լուսավորիչ Եկեղեցիին եւ Հանդերձից Բաժանման մասրան
վերանորոգութեան առթիւ:

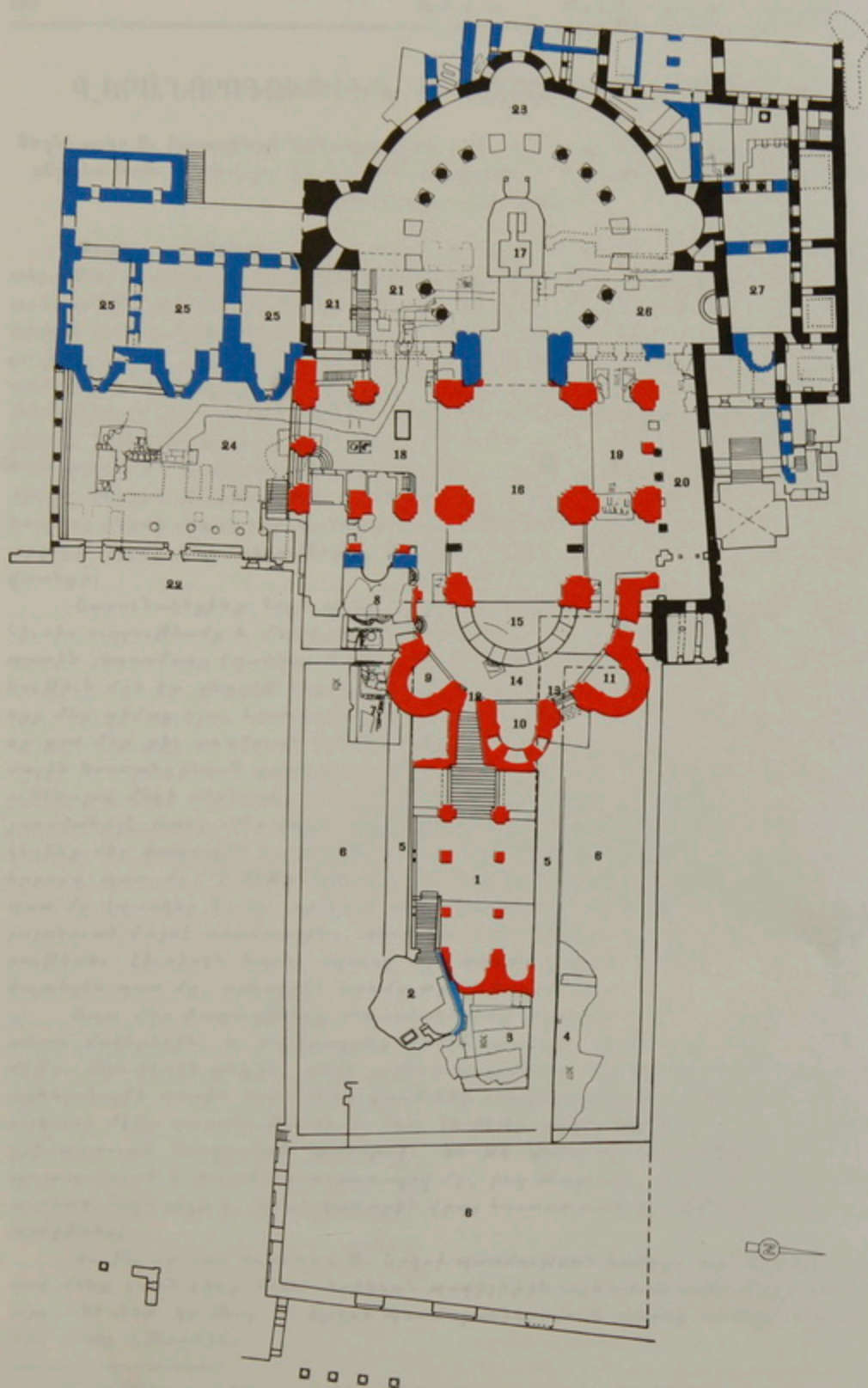
Ատկէ անմիջապէս յետոյ, նոյն օրն իսկ (11 Սեպտ. 1970), ձեռնարկեցինք պեղումներու գործին և քանդելով Ս. Լուսավորչի Աւագ Խորանին հտե գտնուող պահարանին յետսամասի պատը (տե՛ս պատկեր Գ, թիւ 7 և 9), սկսանք պարպել պատին հտե գտնուող հողը: Երբ հողը պարպուեցաւ այնքան մը՝ որ կրնար փուռ-գուններ յառաջ բերել, անմիջապէս յետս կոչեցինք 11 Սեպտեմբերի մեր ստորագրած համաձայնագիրը, Ուշաթափման տեղւոյն պահարաններուն աստ փոխադրութեան մասին, այն առարկութեամբ որ Ս. Պատրիարքը մերժած է մեր համաձայնութիւնը և թէ Ս. Տեղեաց մէջ որեւէ համաչափագիր ստորագրելէ առաջ պէտք է ենթարկուի Ս. Պատրիարքին հաւանութեան: Հետագային, այս պահարանները ոչ միայն մնացին Ուշաթափման մատուռին մէջ, այլև փոխանակուեցան Հայոճ ընկուզեայ դեղաքանդակ նոր պահարաններով: Յոյներ և Լատիններ այլևս չէին կրնար արգելք ըլլալ մեր պեղումներու յառաջընթացին, նկատի առած փուռ-գուններու վտանգը:

Շարունակեցինք հողի պարպումը, բանալով փապուղի (tunnel) մը հորաւէն հիւսիս ուղղութեամբ և մեր ձախին ունենալով Ս. Լուսավորչի Եկեղեցւոյ արեւելեան պատին յետսամասը (պատկեր Գ, 5), ինչ որ մեզ համար շատ ձեռնտու պաշտպանութիւն մըն էր ընդդէմ հողային փուռ-գուններու, յառաջացունք մինչև 8 մէթր, երբ մեր դիմաց ելաւ հաստահին կոստանդինեան Դ. դարու պատը (պատկեր Գ, 4), որ ըստ մեր քիչ առաջուան նախատեսութեան, Ս. Լուսավորչի Եկեղեցւոյ հիւսիսային կոստանդինեան պատի շարունակութիւնն էր: Ուրեմն այս անգամ այս պատը ունենալով մեզի թմանդակ, մեր փապուղին չեղեցինք դէպի արեւելք: Մօտ 6 մէթր յառաջանալէ յետոյ, մեր վերև յայտնուեցաւ ժայռակերտ առաստաղ մը: Շարունակեցինք մեր փապուղին երեք մէթր ևս և ահաասիկ մեր դիմաց ելաւ հնադարեան երրորդ պատ մը, 7 մէթր երկայն, այս անգամ հիւսիսէն հարաւ ուղղութեամբ պատ մը (պատկեր Գ, 6), որ նոյն ատեն վեր բռնող յենարանն էր մեր գլխավերև յայտնուած ժայռէ առաստաղին, անոր հիւսիսէն հարաւ ամբողջ ընթացքին երկարութեան: Հիւսիսէն հարաւ ձգուող այս պատին վերջուորութեան, մենք գտանք ժայռեղէն պատ մը, արեւելքէն արեւմուտք ընթացող (պատկեր Գ, 13):

Ապա մեր փապուղիները ընդարձակեցինք ի բարձրութեան, յայտնուած պատերու մակերեսին, և բարձրացանք մինչև պատերու վերջուորութեան, մօտ 13 մէթր: Այս կէտէն անդին, մեզի յայտնի կը դառնար որ Ս. Լուսավորչի Տաճարին արեւելակողմի պատին ետին մենք գտած ենք հնադարեան միջոց մը, մօտ 100 քառակուսի մէթր տարածութեամբ և մօտ 13 մէթր բարձրութեամբ, չորս կողմերէն շրջապատուած հնադարեան պատերով: Եւ թէ գտնուող այս միջոցին մօտ 1/3ը պաշտպանուած է ժայռեղէն առաստաղով մը, իսկ մնացեալը, յատկէն մինչև վերի աւարտը, հողի լիցք է, որուն կատարին վրայ հաստատուած էին եթովպական վանքի խրճիթները:

Եւ ինչ որ շատ կարեւոր է Ս. Երկրի պատմութեան համար, այս միջոցին գիւտով մենք գտած էինք կոստանդինեան պաղիլիքին արեւելեան սահմանը, որ մինչ այդ անծանօթ կը մնար Ս. Երկրի պատմաբաններուն և անոնց ամենէն հմտագունին՝ Հայր Վէնսանին:

(*) Տեղեկագրիս սկիզբը տեսնել ՍԽՈՒՆԻ Նախորդ Թիւին մէջ (1989, Յունուար - Մարտ):



Պատկեր Ա. — Ս. Յարութեան Տանարի ընդհանուր յատկագիծը.

ա. — Սեւ գոյնը ցոյց կու տայ Տանարի հնագոյն Կոստանդինեան կառոյցը 4րդ դար

բ. — Կապոյտը՝ 11րդ դարու Կոստանդին Մոնոմախոսի վերանորոգութենէն մնացած մասեր :

գ. — Կարմիրը՝ 12րդ դարու Խաչակիրեան մասեր :

դ. — Դ. դարու Կոստանդինեան պազիլիան եւ անոր զաւիթը նշանակուած են պարզ սեւ գիծերով միայն, յատկօրէն ցոյց տալու համար անոր շակ զանուոյ Ս. Լուսաւորիչ Տանարին եւ Խաչ Գիւտի այրին յատկագիծերը :

1. — Ս. Լուսաւորիչ Եկեղեցի Հայոց :

2. — Խաչ Գիւտի Այր :

3. — Ս. Վարդանանց նորայայտ մատուռ. Ա. մաս հայկական պեղումներու :

4. — Բ. մաս հայկական պեղումներու :

5. — Կոստանդինեան պազիլիայի կեդրոնական ճաւի գեօնայարկի երկկողմանի պատեր (Դ. դար), այժմ երկկողմանի պատեր Ս. Լուսաւորիչի :

6. — Կոստանդինեան պազիլիան Ս. Լուսաւորիչի վերեւ որ աւերուեցաւ Նզիրապետի Հափիմ Խալիֆայէն Ժ. դարուն :

7. — Յունաց Միաբանութեան նաւարանը :

8. — Դոդոնայի ժայռակերտ բարձունքը.

9. — Փուռ Պատկի մատուռ :

10. — Հայկական Հանդերձից Բաժանման մատուռ :

11. — Ս. Ղուկասեանի մատուռ :

12. — Մուսէ Ս. Լուսաւորիչ Եկեղեցւոյ :

13. — Ս. Յարութեան նախկին դռներէն մին (այժմ փակ)

14. — Միջանցք (Ambulatory):

15. — Յունաց Քարօլիֆօնի խորան :

16. — Յունական Քարօլիֆօնը կառուցուած Սուրբ Պարսեղին մէջ որ կը տարածուէր Կոստանդինեան Բոլորաւոր Տանարին եւ պազիլիային միջեւ :

17. — Ս. Գերեզման Քրիստոսի եւ անոր վերեւ կառուցուած Բոլորաւոր Տանարը :

18. — Զախսկողմեան կամ հարաւային թեւ (transept) Պատանասեղի :

19. — Աշակողմեան կամ հիւսիսային թեւ (transept):

20. — Ս. Պարսեղը Երչապատու հիւսիսային կամարակապին մնացորդը (Դ. դար):

21. — Ուշաքաղփման մատուռ եւ Տեսչարան (Հայկական) որուն վերեւ կը զանուին Հայկական վերնատան երկու մատուռներ :

22. — Ս. Բովաննէս Աւետարանչի մատուռ (Հայկական):

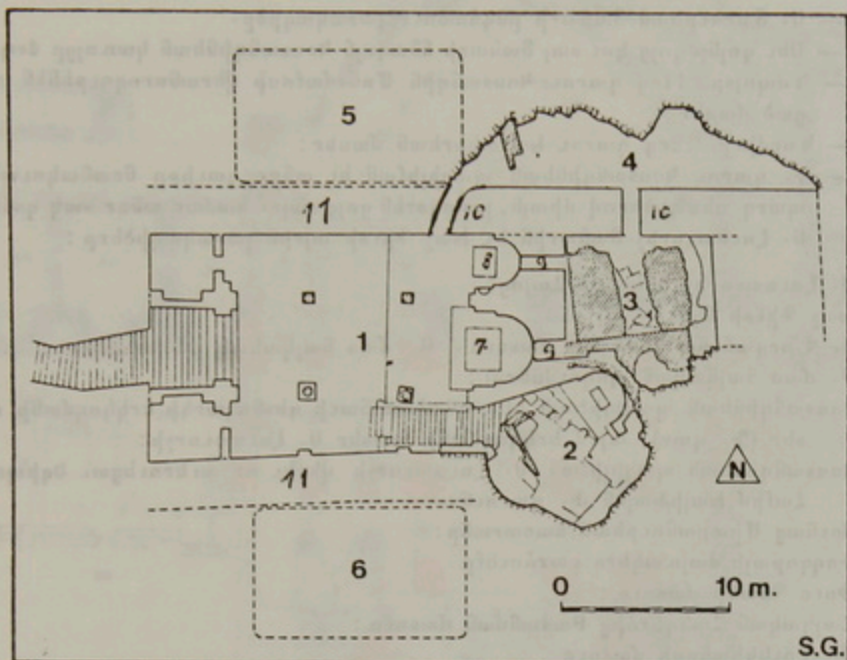
23. — Յովնէի Արեւմտացւոյ մատուռ (Հայկական):

24. — Քաւիթ Ս. Յարութեան Տանարին

25. — Արաբ Օրթոքսոսներու մատուռներ :

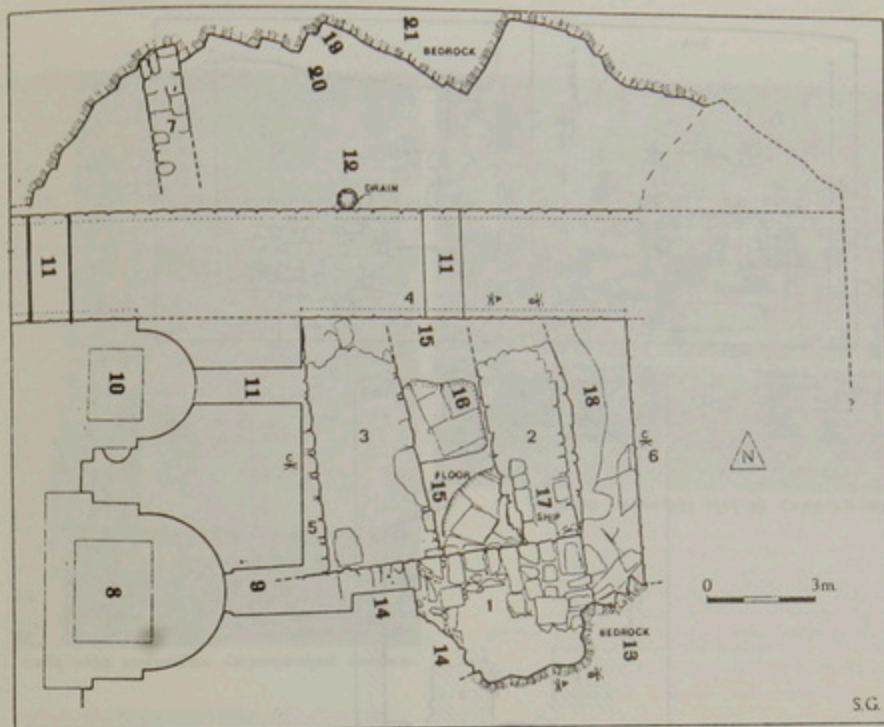
26. — Մագպաղիմացւոյ մատուռ :

27. — Երեւման մատուռ :



Պատկեր Բ. —

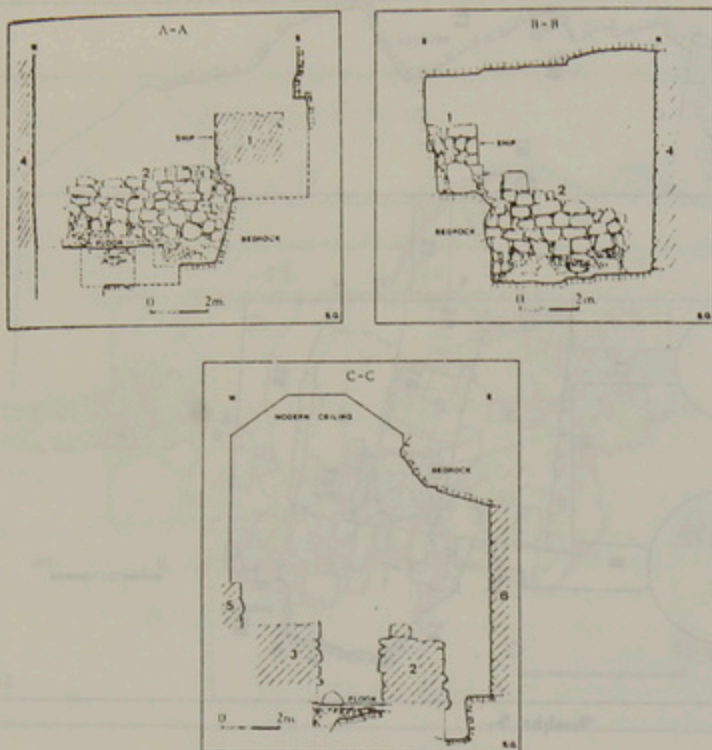
1. — Ս. Լուսավորիչի Եկեղեցիի Հայոց (ի Ս. Յարութիւն)։
2. — Գիւն Խաչի Այր։
3. — Պեղումներով ի յայտ բերուած մասնու (Ս. Վարդանանց)։
4. — Բրդ Մաս պեղումներով ի յայտ բերուած։
- 5-6. — Զրհուրներ։
7. — Սեղան յանուն Ս. Լուսավորչի։
8. — Ս. Կարապետի սեղան։
9. — Նորաբաց անցքի դէպի պեղումներու վայրեր։
10. — Նորաբաց անցքի Ս. Լուսավորչին դէպի Բ. մաս եւ Բ. մասէն դէպի Ս. Վարդանանց մասնու։
11. — Կոստանդինեան Դ. դարու պատեր։



Պատկեր Գ.

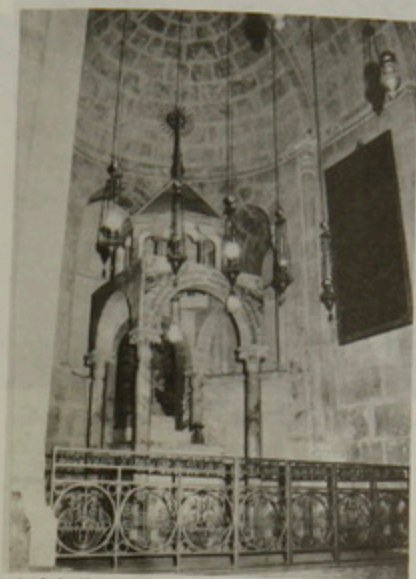
Պատկեր Գ. —

- Թիւ 1, 2, 3. — Ս. Վարդանանց մասնունին մէջ պեղումներու ընթացքին ի յայտ բերուած յետ Բ. Առաջին դարու երեք պատեր:
- 4 եւ 6. — Կոստանդինեան Դ. դարու երկու պատեր:
5. — Խաչակիրեան պատ, յետամասը Ս. Լուսաւորչի զոյգ խորաններու պատերուն:
7. — Պատ մը հաւանաբար Ա. դարէն Յ. Բ.:
8. — Սեղան Ս. Լուսաւորչի:
9. — Նորաբաց անցք Ս. Լուսաւորչէն դէպի Ս. Վարդանանց մասնուն:
10. — Սեղան Ս. Կարապետի:
11. — Նորաբաց անցքներ Ս. Լուսաւորչէն դէպի Ս. Վարդանանց մասնուն, Ս. Վարդանանց մասնունէն դէպի Բ. մաս եւ Բ. մասէն դէպի Ս. Լուսաւորչի Կոստանդինեան Դ. դարու պատին ընդմէջէն:
12. — Ս. Զուրի քարեայ խողովակ Բ. մասին մէջ:
13. — Ս. Վարդանանց մասնունի հարաւային ժայռապատ:
14. — Ս. Վարդանանց մասնունի հարաւային կառոյց-պատ:
15. — Մոխրաւաղախ Ա. դարու (Յ. Բ.) սալայատակ:
16. — Ժայռ-քարահամք յատակ:
17. — Ա. դարու (Յ. Բ.) Ուխտաւորական Նաւին գծագրութիւնը:
18. — Ժայռ-առաստաղ:
19. — Փակուած անցք Բ. մասէն դէպի հաւանաբար Ս. Հեղինէի ջրհոր:
20. — Մկրտաւորեան կարճեցեալ աւազան:
21. — Ժայռակերտ հիւսիսային պատը Բ. մասին:



Պատկեր Դ.

Պատկեր Դ. — Կիսակտրուած Բ. Ք. Ա. դարու երեք պատերուն եւ նորաւեւ երկաթ-պէթոն-արմէ առաստաղին Սրբոց Վարդանանց մասրան յիշ:



Համդերձի բաժանման Հայապատկան մատուռ:



Ա.Գրիգոր Լուսառիչ Եկեղեցի Հայոց ի.Ա.Յարութիւն:



Ա.Գրիգոր Լուսառիչ Եկեղեցւոյ կեդրոնական մեծ տառնին մէջ
գետեզուած խնամկար:



Խաչ Գիտի քարայր մատուռ:



Աւստառքի: Եկեղեցւոյ Աստղ խորանին աղջեւ զետեղուած խնամկար:
«Արարատը եւ խոր վիրապի վանքը»



Ա.Վարդանանց մատուռ:



Մախրաշահայի երկու սալալատակներ «Ա. դարու» Ա.Վարդանանց
մատուռին մէջ:



Ա.Վարդանանց մատուռի մէջ մտնալու Գ.ա Ա.
դարու պատեր եւ ուխտաւորական մալին զծագրութիւնը:



Յ.Բ. Ա. դարու ուխտաւորական մաւին զծագրութիւնը:



Պեղումներու Բ. մասին քարաժայռ պատեր եւ Կոստանդինեան պալիկիայի Ա.Զուրին քարեայ խողովակը:



Կարծեցեալ աւագան մկրտութեան « Բ. մասին մէջ » :



Խաչքար Կոթող ի յիշատակ Ա.Յարութիւն Տանարի վերանորոգութեանց:

Ծիշդ այդ օրերուն ունեցանք յանկարծական այցելութիւնը Լատինաց Ս. Յարութեան ճարտարապետ Լայր Բուանոյին, որ սարսափաւոր դուրս վազեց մեր պեղումներու շրջափակէն ու անմիջապէս բողոքեց Լայ, Յոյն և Լատին գլխաւոր ճարտարապետներուն (որոնք այդ օրերուն կը գտնուէին երուսաղէմ), ներկայացնելով մեր պեղումները որպէս շատ աղէտալի հետեանքներով գործողութիւններ։ Յաջորդօրէն անոնք ներկայացան Ձերդ Ամենապատուութեան, կեցնել տալու համար մեր պեղումները։ Ձերդ Սրբազնութիւնը, լսելէ յետոյ մեր քացատրութիւնները, նոյն օրն իսկ հրահանգեց մեզ շարունակել պեղման գործը, որով մենք Ս. Տեղեաց մէջ պիտի ունենայինք թէ՛ յաւելեալ սեփականութիւններ և թէ՛ Ս. Յարութեան Տաճարի հնագիտական ուսումնասիրութեան համար նոր տուեալներ։ Ծարտարապետներ դիմեցին նաև իրաւակից Յոյն և Լատին համայնքներուն միջամտութեան, սակայն քաջալիքութեամբ Ձերդ Ամենապատուութեան մենք շարունակեցինք գործը։

Ասկէ անդին, երբ գտնուած էր շուրջանակի ամրակուռ ապահով պատերով շրջապատուած միջոցը, ուրեմն մեզ կը մնար մաքրել կեդրոնի միջավայրին մէջ դարերու լիցքը եղող հողակոյտը, մօտ 13 մէթր բարձրութեամբ, որուն վրայ հաստատուած կային եթովպական վանքի հիւղակները։ Հողի պարպումը սկսանք հիւսիսային կողմէն, յատկէն մինչև զազաթ, մէթր առ մէթր, վերի տնակներուն տակ ձգելով մէկ մէթրաչափ հողաշերտ մը։ Իւրաքանչիւր մէթրաչափ հողի պարպում կը փոխարինուէր երկաթեայ և փայտեայ լաստակներով, որոնք անխախտ պիտի պահէին վերեւի վանական տնակները և անոնց ներքեւի մէթրաչափ հողաշերտը։ Իսկ մեր ոտքի տակ հողէ յատակը առայժմ հաւասար կը մնար յարակից Ս. Լուսաւորիչ եկեղեցիի սալայատակի մակարդակին։

Այս ընթացքով պարպելէ յետոյ ամբողջ հողը, յայտնի դարձաւ որ մենք ունէինք ամբողջ միջոց մը, արեւմուտքէն եզերուած Ս. Լուսաւորիչ Տաճարի արեւելեան պատով (պատկեր Գ, 5), հիւսիսէն՝ կոստանդինեան պատով (պատկեր Գ, 4), որ Ս. Լուսաւորիչ եկեղեցւոյ հիւսիսային պատի շարունակութիւնն էր։ Արեւելքէն ունէինք հաւանաբար կոստանդինեան և թերևս հնագոյն պատ մը (պատկեր Գ, 6)։ Այս պատը իր վրայ կը կրէր հսկայական ժայռի բնական զանգուած մը, որ կը հանդիսանար իրեն առաստաղ մեր գտած միջոցին գրեթէ 1/3 ին։ Ժայռեղէն այս զանգուածը շարունակուելով, դարձուածք մը կը կատարէր դէպի հարաւ և կը կազմէր մեր գտած միջոցին հարաւային ժայռեղէն պատը (պատկեր Գ, 13)։ Այդ ժայռեղէն զանգուածը կը շարունակէր իր ընթացքը, կազմելով Գիւտ խաչի քարայրը (պատկեր Բ, 2), ու անկէ անդին շարունակուելով իր ընթացքը Ս. Լուսաւորիչ եկեղեցւոյ հարաւային պատի ընդմէջէն, կ'երթար կը միանար Գողգոթայի ժայռեղէն բարձունքին։ Ուրեմն մենք գտած էինք Գողգոթայի ժայռեղէն զանգուածին շարունակութիւնը մեր պեղումներուն մէջ։

Ապահովուած ըլլալով շուրջանակի հաստահողոյս հնադարեան պատերով և ժայռեղէն զանգուածներով, այլևս մեզի կը մնար ապահովուել նաև վերեւէն, կառուցանելով երկաթեայ գերաններով պիթոն առաստաղ մը ամբողջ մեր գտած միջոցին վերեւ։ Այս առաստաղը նոյն ատեն պէտք է վեր բռնէր, կրէր վերեւի վանական տնակները և անոնց ներքեւի մնացորդ մէթրաչափ հողաշերտը և ապահովէր մեզ առաստաղէն ըլլալիք որեւէ փլուզումի դիմաց։ Այս նպատակով դիմեցինք ճարտարագէտ Տիար Եոսէֆ Սուրիին, որ պատրաստեց մեզ համար առաստաղի շատ գործնական ծրագիր-նախագիծ մը և զայն իրագործեցինք անմիջապէս։

Ըստ այդ նախագիծին, առաստաղը կը բաղկանար երկու գլխաւոր մասերէ. —

ա. — Երկաթեայ գերաններու կմախք մը, ուր երկու հաստահողոյս երկաթեայ գերաններ հորիզոնական հաստատուած են հիւսիսէն հարաւ ուղղութեամբ, առաջինը արեւմտեան պատի գազաթին վրայ, իսկ երկրորդը՝ արեւելեան կողմը, ժայռեղէն կիսաառաստաղին վերեւ, դարձեալ հիւսիսէն հարաւ ընթացքով։ Այս երկու գերաններ

րուն վրայ ամբողջ բաց առաստաղի լայնքին կը հանգչէր երկաթեայ 11 եռամաս գերաններու շարք մը:

բ. — Հաստահողոյս այդ երկաթեայ գերաններու կմախքին վերեւ երկաթ-սիւմէնք (պէթօն-արմէ) եռանկիւն, տափակ վերնամասով առաստաղ մը, որ հանգչած ըլլար երկաթէ գերաններով կմախքին, արեւմտեան պատին և արեւելեան ժայռակերտ առաստաղին վրայ (պատկեր Գ, Ը. Ը.): Իսկ պէթօն-արմէ առաստաղին և վերեւի հողաշերտին միջև գտնուող միջոցը ամրացուցցաւ սիւմէնքի և անկանոն քարերու լիցքով մը, որ գրեթէ երրորդ առաստաղի մը դերը կը կատարէր: Հարաւային կողմէն այս առաստաղը կիսովին կը հանգչէր այնտեղ գտնուող ժայռին վրայ և մեծաւ մասամբ այն պատին վրայ որ շինուեցաւ մեր կողմէն, հարաւ արեւմտեան անկիւնին վրայ^(*) և մասամբ ալ Լատինաց Գիւտ իշաշի սրբավայրի խորանի նիշին վրայ (պատկեր Գ, 14): Որովհետեւ այդ կողմէն մենք այնքան յառաջացած էինք որ մինչև իսկ յայտնաբերած էինք յիշեալ Լատինական խորանի նիշին կոնակի երեսը, ինչ որ ապագային մեզի կու տայ այդ նիշը Լատինաց հետ ընկերովի վերանորոգելու իրաւունքը, եթէ այդպիսի հիմնական որեւէ վերանորոգութիւն մը ըլլայ յետագային:

Առաստաղի կառուցումը մեզի համար եղաւ վերջնական ապահովութիւն մը և հետեւեալ քակեցինք բոլոր ապահովութեան լսատակները, ու ասկէ անդին այլևս մենք կրնայինք անվստօքէն կատարել պնդումներ, մեր ռաքերուն տակ տակաւին չպարզուած հողէ յատակէն վար, իջնելով մինչև հիմնաքարը (bedrock):

* *

Այս յատակին պնդումները, որոնք խորացուցինք մինչև հիմնաքարը, մեզ յայտնաբերեցին հետեւեալ հնագիտական տուեալները. —

ա. — Մեր գտած միջոցին հարուակողմը, Գիւտ իշաշի քարայրին գրեթէ կից, գտանք Բ. Բ. Ա. դարու պատ մը, 1.74 մէթր բարձրութեամբ, 8 մէթր երկարութեամբ և 2.30 մէթր լայնքով (պատկեր Գ, 1): Սոյն պատը կը հանգչէր ժայռի վրայ և իր լայնագոյն մասերուն մէջ կ'երկարէր արեւելէն արեւմուտք: Արեւելակողմի վերջաւորութեան, պատը ուղիղ անկիւն մը կազմելով, կ'ընթանար դէպի հարաւ 2.30 մէթր և կը միանար մեր գտած միջավայրի հարաւային քարաժայռ պատին (պատկեր Գ, 13 և թիւ 1 պատ): Գտնուանշական էր որ այս պատը դէպի արեւմուտք իր ընթացքին մէջ կ'անդրանցնէր մուտքի դրան (որ կը գտնուի Ս. Լուսաւորչի Աւագ ինքնանիւն ետին) միջոցը: Թէ մինչև ո՞ր կ'երկարէր այդ պատը՝ կարելի չէր գիտնալ, Ս. Լուսաւորչի տեղգ խորանի նիշին սալաշատակին պատճառաւ: Կ'ենթադրենք թէ յիշեալ խորանէն անդին չ'անցնիր, քանի որ այնտեղէն կը սկսի Ս. Լուսաւորիչ եկեղեցւոյ ժայռէ յատակը, որ ծածկուած է սոյն եկեղեցւոյ սալաշատակին տակ:

Սոյն պատը անշուղիս պատ մըն է, գանգուածեղ Հերովդէսեան շրջանի (Ա. դար Բ. Ա.) վերստին գործածուած (reused) քարերով կազմուած: Գոյտին կերպով այդ պատը կը շրջապատէ Գիւտ իշաշի քարայրը իր հիւսիսային կողմէն:

Թէ ինչո՞ւ այս պատը այս կէտին վրայ: Առ այդ կ'ընենք երկու ենթադրութիւններ. —

ա) Նախաքրիստոնէական շրջանին կար ժամանակ մը, զոր չենք կրնար ճշգրէ որոշ թուականով մը, երբ Գիւտ իշաշի քարայրը գործածուած էր իբրեւ ջուրի ամբարանոց — ֆիհր: Յարդ կարելի է տեսնել քարայրի ժայռեղէն առաստաղին վրայ կիսաբոլոր փորուածքը — բերանը, ուրկէ ջուրը վեր կը քաշէին: Արդեօք այս պատը այստեղ այդ օրերուն շինուած էր որպէսզի ծառայէր որպէս արգելա՞կ ջուրին քարայրէն դուրս արտահոսքին: Առ ի տեղեկութիւն յիշենք նաեւ որ այս պատին կից ժայռին վերնամասին մէջ գտանք երկար նեղ լիկ ֆոնալի մը հետքն ալ, որ շատ հա-

(*) Այս նոր պատը խառնուած էր հնագրեան կիսատ — պրատ պատի մը մնացորդներով:

ւանորար կը ծառայէր ձմեռնային ջուրը ժայռի դազաթէն (տանիքէն) առաջնորդելու դէպի ջրհոր - քարայրը:

բ) Ինչ որ սակայն մեղի աւելի հաւանական կը թուի, անիկա պէտք է ըլլայ հիւսիսային պատը Գիւտ Խաչի քարայրին, կառուցուած Ա. դարու քրիստոնեաներուն կողմէ, երբ քաղաքէն դուրս, ամայութեան մէջ գտնուող այս վայրը կը զործածուէր ամենայն հաւանականութեամբ իբրեւ պաշտամունքի վայր իրենց կողմէ: Հին քրիստոնէական մատենագրութեան մէջ ևս մենք ունինք վկայութիւններ, որ Քրիստոսի խաչելութեան վայրն ու Սուրբ Գերեզմանը Առաջին դարու քրիստոնեաներուն կողմէ մոռացութեան չտրուեցան ու մնացին միշտ ալ իբրեւ նուիրական Սըրբավայրեր, և նոյնիսկ Ա. դարու Հրեայ-Քրիստոնէական (Judeo-Christian) եկեղեցւոյ եպիսկոպոսը, Յուդա-Քիրիաքոս(*) մատուռ մըն ալ կերտեց Գողգոթայի մօտիկ: Գողգոթայի չրջապատին մէջ հալածուող քրիստոնէութեան համար կ'որ աւելի յարմար վայր քան այդ սրբավայրին ետին, Գողգոթայի սրբազան ժայռերու շարունակութեամբ չրջապատուած այս խորխորատը, հնու և մեկուսացած՝ հալածող Հրէութեան նախածքէն և ուշադրութենէն: Այս տեսակէտէն ուշադրաւ պարագայ մըն է նաեւ քրիստոնէական այն աւանդութիւնը, ըստ որուն Տէրունական խաչը պահուած - թաղուած էր այս քարայրին մէջ, ամենայն հաւանականութեամբ առաջին քրիստոնեաներուն կողմէ. իրկելու համար զայն Հրէական ամբարիշտ մոլորանդութիւնէն: Հետեւորդ, խաչին թաղուած վայրն ալ պէտք է ըլլար սրբավայր մը, պաշտամունքի վայր մը առաջին քրիստոնեաներուն համար և յետագային խաչը գտնուեցաւ Հեղինէ թաղուհիին կողմէ ծերունի Հրեաներու (իմա քրիստոնեայ Հրեաներու) ցուցմունքով:

Այս տեսակէտէն ուրիշ ուշադրաւ պարագայ մըն է նաեւ այն, որ յիշեալ պատը իր երկայնքին մէջ ոչ թէ ուղղուած է դէպի ուղիղ արեւելք, այլ՝ թեթեւ շեղումով մը դէպի Գողգոթա, խաչելութեան սրբավայրը: Այստեղ կ'արժէ յիշատակել նաեւ 10րդ դարու եկեղեցւոյ եգիպտացի Հայրերէն Աղեքսանդրիոյ եպիսկոպոս Եւսիբոսի մէկ յիշատակութիւնը իր Արարերէն լեզուով զրած պատմութեան մէջ, ըստ որուն երուսաղէմի կործանումէն յետոյ, 93-94 թուականներուն, քրիստոնեաներ եկան երուսաղէմ և շինեցին Սիոնի քրիստոնէական հաւաքավայր - եկեղեցին: Իսկ Եւգերիոս Լիոնացիին կ'ըսէ թէ այս հաւաքավայր - եկեղեցին ուղղուած էր դէպի Գողգոթա - խաչելութեան տեղին:

Եւ թէ Գողգոթան, Քրիստոսի Գերեզմանը և անոնց անմիջական շրջակայքը պաշտամունքի և հաւաքոյթի վայրեր էին Ա. դարու առաջին քրիստոնեաներուն համար, այս իրողութեան ուրիշ մէկ փաստացի պատմական տուեալն է այն, որ Բ. դարուն, Աղբիւնոս կայսրը երուսաղէմի մէջ կառուցած իր հեթանոսական մեհանը կանգնեց յատկապէս այն տեղւոյն վրայ, ուր կը գտնուէին Գողգոթան և Քրիստոսի Սուրբ Գերեզմանը, որպէսզի խափանէ նորընծիւղող Քրիստոնէութեան խանդ ու հաւանք տուող այդ հաւաքավայր - սրբավայրերը:

(Շարունակելի՝ 2)

ԿԻՐՐՆՂ ԵՊՍ. ԳԱՐԻԿԵԱՆ

Վերահսկիչ Ս. Յարութեան Ցանախ
վերահսկողութեանց

(*) Յուդա Քիրիաքոս եղաւ վերջին Հրեայ եպիսկոպոսը երուսաղէմի Յուդա-Քրիստոնէական եկեղեցիին: 15 եպիսկոպոսներ գահակալած են երուսաղէմի մէջ Քրիստոսէ մինչև 138 թուականը, որոնք Հրեաներ եղած են: Անոնցմէ յետոյ գահակալած են ոչ - Հրեայ եպիսկոպոսներ, որոնցմէ առաջինը եղած է Gentile Marcosը: