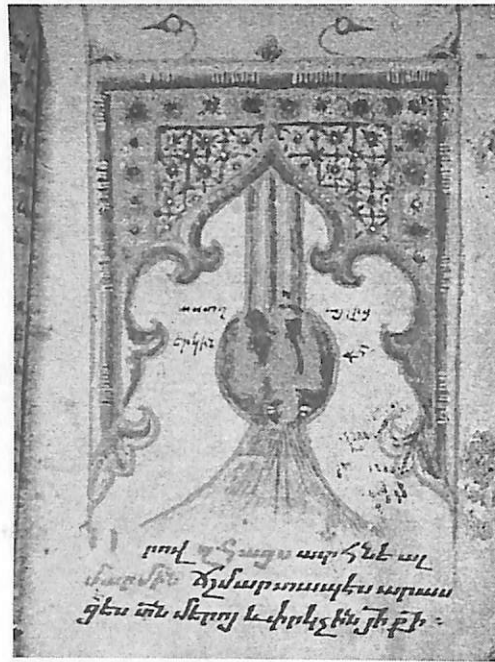


ԼԵԿԻԹԻ ԲՈԼՈՐԱԿ ՏԱԾԱՐԸ

Տիրան Մարութան



9. Descente du Saint-Esprit  
Mat 10441, f°249



10. Page de titre  
Mat 10441, f°36



11. Vignette, décor marginal  
Mat 10441, f°184v°



12. Vignette, décor marginal  
Mat 10441, f°88v°

Աղբրեջանի Հանրապետութեան տարածքում տարրուող Հնագիտական պեղումների ընթացքում յաճախ բացւում են երբեմն այդտեղ ապրած քրիստոնէական համայնքների կառուցած հաւատի ու պաշտամունքի, բնակելի ու արտադրական նշանակութեան շինութիւնների, բնակատեղիների ու դամբարանների մնացորդներ, վաղ ու զարգացած միջնադարի ճարտարապետական յուշարձաններ: Այդպիսիք, ինչ խօսք, հետաքրքրութիւն են յարուցում նաեւ Հայ ճարտարապետութեան պատմութեամբ զբաղողների մօտ: Դրա հիմնական առիթներից մէկն այն է, որ այսօրուայ Աղբրեջանի տարածքի մէջ են գտնուում ճարտարապետական յուշարձաններով հարուստ պատմական Մեծ Հայքի Արցախ եւ Ուտիք աշխարհները եւ Վասպուրական աշխարհի Նախճուհանն ու Գողթնը՝ այժմեան Նախիջեւանի իշ-ն: Եւ ապա յայտնի է, որ վաղ ժամանակներում Պատմական Հայաստանում, Վրաստանում եւ Աղուանքում ստեղծուող մշակոյթը՝ արուեստն ու ճարտարապետութիւնը սերտ առնչութիւնների մէջ էին եւ իրենց հիմքում ունէին ընդհանուր շատ բան: Արդ, իհարկէ, բնական է՝ նկատի ունենալով, որ այդ երկրների ժողովուրդները դաւանում էին նոյն կրօնը եւ, փաստօրէն ունէին մէկ Եկեղեցի: Եւ եթէ 7-րդ դարի սկզբում Վրաց Եկեղեցին անջատուեց Հայ Եկեղեցուց եւ ընդունեց յունականը, ապա աղուանները այդ չարին:

Աղբրեջանի տարածքում եղած եւ նոր յայտնաբերուող քրիստոնէական յուշարձանների հետազոտողները իրենց գոր-

ծունէութեան ընթացքում զուգահեռներ են անցկացնում դրանց եւ Հայաստանի ու Վրաստանի արդէն ուսումնասիրուած եւ յայտնի դարձած յուշարձանների միջեւ: Այդ հետազոտութիւններում փորձեր են արւում որոշել կամ ճշգրտել յուշարձանների կառուցման ժամանակն ու յաջորդականութիւնը, դասակարգում են ըստ տիպերի, ապա արժէքաւորում համընդհանուր եւ մասնաւորապէս՝ քրիստոնէական ճարտարապետութեան զարգացման առումով:

Բազմաթիւ եւ բազմապիսի յուշարձաններից մեր սոյն ուսումնասիրութեան առարկան Աղբրեջանի Կախիի շրջանի Լեկիթ գիւղի զուարթնոցատիպ տաճարն է: Նրա ուսումնասիրութեամբ հանգամանօրէն զբաղուել են հինգ-վեց հնագէտներ եւ ճարտարապետներ, ինչպէս եւ հարեւանցիօրէն անդրադարձել են այլ մասնագէտներ: Նկատի ունենալով, որ Լեկիթի տաճարով զբաղուող հետազոտողներից ոմանք զուգահեռաբար դիտարկել են նոյն Հանրապետութեան սահմաններում նոր յայտնաբերուած բոլորակ յատակագծով մի քանի այլ տաճարներ՝ մենք նոյնպէս կը փորձենք հանգամանօրէն ներկայացնել Լեկիթին առնչուող Վանքասարի (Քիլիսադաղի), Մամրուխի եւ Մոխրենիսի յուշարձանները:

\* \* \*

Լեկիթի բոլորակ տաճարի աւերակը գտնուած է Աղբրեջանի Կախիի շրջանի Լեկիթ գիւղից հարաւ՝ մէկ կիլոմետրի վրայ: Այն 1940 թ. նոյեմբերին Պ. Դ. Բարանովսկու ղեկավարութեամբ պե-

դուել, մաքրուել եւ որոշ չափով ամրացուել է հետագայ քայքայումից պահպանելու նպատակով:

Աւերակում կիսակործան վիճակում գոյատեւում է արտաքին բոլորակ պատը, հիմն ի վեր անհետացել է այդ պատի արեւելեան հատուածը: Կիսականգուն են հիւսիսարեւելեան եւ հարաւարեւելեան աւանդատները: Ներսում փոքր բարձրութեամբ պահպանուել են չորս մայր մոյթերը, նրանց թիկունքակողմում առանձին կանգնած չորս բոլորակ սիւները, ապա կենտրոնական մասի խաչածէն ստեղծող չորս խորանները՝ երեքական սիւներով: Բոլոր մոյթերն ու սիւները ունեն խորանարդածե խարիսխներ:

Արտաքին պատի շինանիւթը միջին չափերի, մասամբ մշակուած գետաքարն է, ներսի կառուցուածքներում՝ թրծուած աղիւսը քառակուսի եւ բոլորակ պարագծերով, բոլորը շարուած կրաշաղախով: Հետագոտողներից ոմանք նշում են շաղախի ամուր լինելը: Տողերիս գրողը այդ կարծիքը չի բաժանում: Աղիւսաշէն սիւների եւ մայր մոյթերի շաղախը, որ գրեթէ շարքի աղիւսի հետ նոյն հաստութիւնն ունի, շատ թոյլ է, ձեռքի թեթեւ շփումից աւազի ձեւով թափուում է<sup>1</sup>: Յայտնի է, թէ տաճարը որքան է գոյատեւել կանգուն վիճակում. այդ գիտենալու դէպքում կարելի էր եզրակացնել, թէ շաղախը սկզբնապէ՞ս է թոյլ եղել եւ դարձել շինութեան կործանման գլխաւոր պատճառ, թէ՞ հետագայ ժամանակներում է կորցրել իր կապակցողականութիւնն ու կրողունակութիւնը: Նկատի ունենալով, որ արտաքին պատը համեմատաբար մեծ բարձրութեամբ է պահպանուել՝ կարելի է մտածել, որ գետաքարը, որ գերազանցապէս որձաքար է, շաղախի խոնաւութիւնը չի կլանել, եւ շաղախը իր որակը պահպանել է, մինչ աղիւսը, որ օգտագործ-

ւում է առանց նախօրօք թրջելու, կլանել է շաղախի ջրային մասը՝ զրկելով վերջինս մեծ կապակցողունակութիւնից:

Յուշարձանը համեմատաբար հանգամանօրէն չափազրել են Պ. Բարանովսկին, Լ. Իշխանովն ու Ս. Մնացականեանը: Աւելորդ չենք համարում անդրադառնալ այդ չափազրութիւնների որոշ մանրամասներին: Արտաքին բոլորակ պատի հիւսիսարեւելեան հատուածը, որ պահպանուել է զգալի բարձրութեամբ ու երկարութեամբ, չափազրողները անդրադարձել են իրենց աշխատութիւններում՝ գծագրերի վրայ ցոյց տալով ճարտարապետական մշակումները՝ տարրերի տեսքն ու չափերը եւ դասաւորութիւնը պատի հարթութեան վրայ: Այդ տուեալները կարելի էր են խաղում տաճարի ամբողջական վերակազմութիւնը ստեղծելու ընթացքում: Ցաւով պէտք է նշել, որ չափազրողների մօտ նոյն տարրը տարբեր չափեր է ստացել եւ այդ՝ հաւաստիութեան իմաստով, անշուշտ բացասաբար է անդրադարձել վերակազմութիւններում: Ահաւասիկ, արտաքին բոլորակ պատի մնացորդի բարձրութիւնը, ըստ Պ. Բարանովսկու<sup>2</sup>, 7,0 մ է, ըստ Լ. Իշխանովի<sup>3</sup>՝ 7,2 մ, Ս. Մնացականեանի տեքստում 7,0 մ<sup>4</sup> է, իսկ գծագրում՝ 6,4 մ<sup>5</sup>: Ըստ Լ. Իշխանովի՝ յիշեալ պատը զգալի բարակում է՝ սկսած 4,5 մ բարձրութիւնից (հաշուած յատակից)<sup>6</sup>, համաձայն Ս. Մնացականեանի՝ 3,7 մ բարձրութիւնից<sup>7</sup>, մի այլ տեղ (էջ 178) նշում է, թէ «պատի հաստութիւնը գրեթէ նոյնն է տաճարի բոլոր մասերում՝ 1,40 մ»: Նոյն պատի ստորին մասի մէջ ազուցուած 12 սմ տրամագծով սիւները Լ. Իշխանովի մօտ ունեն 3,0 մ բարձրութիւն եւ միմեանցից հեռացած են 2,80-2,85 մ, մինչ Ս. Մնացականեանի մօտ մի դէպքում հասնում են 3,7 մ բարձրութեան, միւս դէպքում՝ 2,4 մ<sup>8</sup> եւ

միմեանցից հեռու են 3,0 մ: Չափազրողներից երկուսի գծագրերում էլ այդ սիւները պատկերուած են գոյութիւնը պահպանած յիշեալ պատի վերնամասում՝ սկսած բարձրութեան կէսից մի քիչ վերելից: Եթէ ընդունելու լինենք Ս. Մնացականեանի առաջարկած 2,4 մ չափը, ապա պահպանուած պատի բարձրութիւնը, որ իրականում 7-7,2 մ է, կը ստացուի 4,5 մետր<sup>9</sup>:

Այստեղից երեւում է, որ Ս. Մնացականեանի առաջարկած 2,4-ը ճիշտ չէ, եւ այդ փոքրացումը, ինչպէս կը տեսնենք յետոյ, կատարուել է կանխամտածուած<sup>10</sup>:

Աւերակում գոյութիւն ունեցող չափերը վերակազմութիւններում պէտք է անդրադարձնել սանտիմետրի ճշտութեամբ, իսկ այն, որը ենթադրական է, ստանում է վերակազմութեան հեղինակի ցանկացած չափը: Ս. Մնացականեանի մօտ անճշտութիւնը վերաբերում է հէնց այն մասերին, որոնք ուշալ են, աւերակում կան եւ փոփոխման ենթակայ չեն. զարմանալին այն է, որ չափերը փոփոխուել են ոչ թէ մեծացնելու, այլ փոքրացնելու ուղղութեամբ, այդ նշանակում է աւերակում առկայ, ասենք, պատը պիտի քանդել, որպէսզի այն վերակազմութեանը համապատասխանի:

Լ. Իշխանովը Լեկիթում գործադրութիւն գտած աղիւսի չափերը տալիս է 26x26x6,5 սմ եւ 32x32x8 սմ: Ս. Մնացականեանը տալիս է 22x22,5-22x11,5 սմ չափերը<sup>11</sup>: Ի տարբերութիւն Պ. Բարանովսկու եւ Ս. Մնացականեանի, Լ. Իշխանովը արեւմտեան մուտքի հիւսիսակողմի պատը ցոյց է տալիս մօտ 2,5 մ առաջացած՝ ենթադրելով, որ այդտեղ պէտք է լինի մուտքի սրահակ: Լ. Իշխանովը հարաւարեւելեան աւանդատան արեւելակողմի կիսաշրջան խորշի լոկ սկիզբն է պահպանուած պատկերել, Ս.

Մնացականեանը այդ նոյն խորշի լոկ արեւելեան ծայրն է վնասուած պատկերել:

Լեկիթի տաճարի վերակազմութիւնները

Տաճարի առաջին աստիճանի յատակագծի առաջին չափազրումն ու վերակազմութիւնը պատկանում է Պ. Պ. Բարանովսկուն<sup>12</sup>: Նրա վերակազմած յատակագծում (գծ. 1) կենտրոն հանդիսացող սիւնաշարի արտաքին պարագիծը, որ պատկերուած է գծիկներով, ութանկիւն բազմանիստ է. ներքին պարագիծը, որ նոյնպէս պատկերուած է գծիկներով, քառակոնք է (տեսրակոնխ)՝ ստեղծուած չորս կիսաշրջաններով: Առաջին հայեացքից այստեղ ամէն ինչ բնական է, առարկութիւն չվերցնող: Սակայն, երբ փորձում ենք չափազրական տուեալներով այն մեծ մասշտաբով վերարտադրել, նկատում ենք, որ այդ կիսաշրջանները ոչ թէ շօշափում, այլ սեկտորաձեւ հատում են խորանի (ապսիդի) երեք սիւներից երկու եզրայինները: Պ. Բարանովսկու կազմած յատակագծապատկերին ծանօթանալուց եւ տեղում աւերակը զննելուց ու որոշ մասերի չափազրումներից յետոյ Լեկիթի ծաւալատարածական յորինուածքը պատկերման առաջին փորձը իրականացրել է սողերիս գրողը՝ հրատարակելով այն դեռեւս 1963 թուականին<sup>13</sup>:

Այդ ժամանակ վերակազմութիւններից մէկը կատարուել էր Թորոս Թորամանեանի Զուարթնոցի համար ստեղծած վերակազմութեան համաչափութիւններով ու սկզբունքներով՝ եռաստիճան ծաւալներով, առաջին աստիճանում բոլորակ երկրորդ եւ երրորդ աստիճաններում՝ բազմանիստ (ութնիստ): Վերակազմութեան երկրորդ փորձը հիմքում նմանեցուել էր Բանակ տաճարի երկաստիճան վերակազմութեանը, նրա համաչափու-

թիւններով: Այստեղ տաճարը առաջին եւ երկրորդ աստիճաններում բոլորակ է:

Յաջորդ վերակազմութիւնը իրականացրել է Լ. Իշխանովը. առաջին եւ երկրորդ աստիճանները բոլորակ, երկրորդ աստիճանը՝ խաչաձեւ (տետրակոնխային): Այս հետազոտողի աշխատութիւնում տեքստային մասից բացի, ներկայացուած են յատակագծի չափազերական գծագիրը մօտաւորապէս 1:250 մասշտաբով, ապա երկու գծագրեր, որ պատկերում են տաճարի ներքին տեսքը՝ նայուած հիւսիս-արեւմուտքից եւ հիւսիս-արեւելքից՝ երեք լուսանկարներ, որոնցից երկուսը տաճարի ներքնատեսքի դրուագներ են, երրորդը՝ շքամուտքի սեան դրուագ՝ զոյգ բներով եւ խոյակով. նիւթերի շարքում է նաեւ շինութեան ընդհանուր յօրինուածքի աքսոնոմետրիկ վերակազմութիւնը, ինչպէս եւ յատակագծի վերակազմութիւնը փոքր չափերով: Այս վերջին երկուսը նոյն չափով ձեւակերպելով հրատարակուած է Ճարտարապետութեան Համընդհանուր պատմութեան 8-րդ Հատորում<sup>14</sup>:

Երրորդ վերակազմութիւնը պատկանում է Ս. Մնացականեանին՝ առաջին աստիճանը՝ բազմանիստ, երկրորդ աստիճանը՝ խաչաձեւ-տետրակոնխային, երրորդ աստիճանը՝ բոլորակ: Չափազերական գծագրերը, վերակազմական նիւթերը իրենց բացատրագրերով հեղինակը հրատարակել է ե՛ւ ռուսերէն, ե՛ւ հայերէն միեւնոյն՝ 1971 թուականին<sup>15</sup>:

Չորրորդ վերակազմութիւնը Դ. Ա. Ախունդովինն է. նրա մօտ տաճարի առաջին աստիճանը բոլորակ է, երկրորդ աստիճանը՝ խաչաձեւ-տետրակոնխային, երրորդ աստիճանը՝ բոլորակ: Դ. Ախունդովը վերակազմութիւնը հրատարակել է իր նոր աշխատութեան էջերում<sup>16</sup>:

Այս վերջին երեք վերակազմութիւնները դնելով մի շարքում՝ նկատում ենք,

որ տաճարի ծաւալատարածական յօրինուածքը բոլորի մօտ մի սկզբունքով է վերակազմուել: Այդ ընդհանրութիւնը արտայայտուած է յատկապէս տաճարի երկրորդ աստիճանի տետրակոնխային պատկերի գրեթէ նոյնութեամբ: Սրանցից սկզբունքով տարբեր է տողերիս գրողի 1963 թ. հրատարակած եւ այժմ վերամշակուած ներկայացուող վերակազմութիւնը:

Ստորեւ մենք փորձելու ենք վերոյիշեալ վերակազմութիւններից իւրաքանչիւրը վերաքննելով արժէքաւորել դրանցում տեղ գտած դրականը՝ որպէս առաջընթաց քայլ տաճարի ճշմարտանման պատկերը վերականգնելու, վերստեղծելու ճանապարհին, ինչպէս եւ ի յայտ բերել գիտականօրէն չհիմնաւորուած մտայնագումները, որոնք արժանի կը լինեն մերժման եւ յաղթահարման՝ նկատի ունենալով, որ այդպիսիք երբեմն կենսունակութիւն են ձեռք բերում ճշմարտութեան առաջընթացը արգելակելու գործում:

Լեկիթի տաճարի վերակազմութիւնը, ստեղծուած ճարտարապետ Լ. Իշխանովի կողմից

Իր աշխատութիւնը Լ. Իշխանովը վերնագրել է «Լեկիթ գիւղի տաճարի հետազոտութիւնը»: Աշխատութեան աւարտում հեղինակը գրում է. «Սոյն հրատարակումը խնդիր էի դնում տալ յուշարձանի մանրամասն վերլուծութիւնը եւ համադրումը տիպոլոգիական առումով նոյն խմբի մէջ մտնող միւս յուշարձանների հետ: Մենք ուշադրութեան ենք ներկայացնում Լեկիթ գիւղի տաճարի նախնական վերակազմութիւնը, մի յուշարձանի, որ ունի բացառիկ հետաքրքրութիւն: Մեր վերակազմութիւնը առաջադրում է նրա սկզբնական պատկերի վերականգնման հնարաւոր տարբերակները»<sup>17</sup>:

րից մէկի սխեման»<sup>17</sup>:

Բացի վերը ասուածից, ամենաարժէքաւորը, որ արել է Լ. Իշխանովը, մեր կարծիքով այն է, որ նա բարեխղճօրէն չափազրել է յուշարձանը, նրա չափազրութիւնը, ըստ երեւոյթին, պիտի համարել հաւաստի:

Տաճարի ընդհանուր յօրինուածքի (գծ. 2) իր վերակազմութեան համար Լ. Իշխանովը նկատի է ունեցել Պ. Բարանովսկու վերակազմած յատակագիծը, իր չափազրումները, ապա եւ Ս. Մնացականեանի Ջուարթնոցի համար հրատարակած վերակազմութիւնը՝ յուշարձանի երկրորդ աստիճանի տետրակոնխային (խաչաձեւ) կազմութեամբ:

Այսպիսով, նրա վերստեղծած պատկերը փաստօրէն ներկայացնում է քառաստիճան կառուցուածք: Նա ուզում է հաւատալ, որ տաճարը բոլորել է կամարակապ բաց սիւնասրահ, եւ կամ այն, առնուազն կառուցողի կողմից նախորշուած է եղել, սակայն ինչ-ինչ պատճառներով չի իրականացել:

Այսպէս մտածելու համար Լ. Իշխանովը կարող էր յիշատակել այն, որ տաճարի արտաքին թմբկապատի ստորին մասում, մօտ 4,5 մետր բարձրութեան վրայ, պատուհաններ չեն արուել: Սակայն, փաստը մնում է փաստ, որ բաց սիւնասրահի հետքեր (նաեւ հիմքի սահմաններում) չեն յայտնաբերուել: Այստեղից բխում է, որ հաւաստի վերակազմութեան մէջ այդ սիւնասրահը պէտք է բացառել:

Պ. Բարանովսկին իր վերակազմած յատակագծում այդ սիւնասրահը ցոյց է տուել որպէս ենթադրութիւն. թւում է, որ նա այդպէս չպիտի անէր, իր ենթադրութիւնը պիտի սահմանափակէր աշխատութեան տեքստային մասով: Այժմ ճարտար

րապետութեան պատմութեանը վերաբերող աշխատութիւններում, գրեթէ ամենուրէք, Լեկիթի յատակագիծը ներկայացուած է Պ. Բարանովսկու եւ Լ. Իշխանովի վերակազմած գծագրերով՝ բաց սիւնասրահով, որ ճիշտ չէ:

Լ. Իշխանովը ճիշտ է վարուել, որ տաճարի արտաքին բոլորակ պատի վերնամասում պատուհաններ է ցոյց տուել միայն մուտքերի վերելում (մէկական հատ էլ ցոյց է տուել նրանց միջեւ, որոնց ապացոյցը տեղում չկայ. դրանք անկիւնագծային ուղղութեան պատուհաններն են, որ ընկնում են մայր մոյթերի դիմաց):

Այլ կերպ էլ չէր կարող լինել, քանի որ աւերակում այդ պատի զգալի երկարութեամբ պահպանուած վերնամասում պատուհաններ չկան, կամ երբեմնի եղած լինելու նշաններ չեն նշմարուում, իսկ մուտքերից մէկի գլխավերելում երեւում է, որ պատուհանը շարժուածքով փակուել է:

Մենք առարկութիւն չունենք Լ. Իշխանովի վերակազմած տաճարի գմբէթային մասի վերաբերեալ. այն պատկերուած է 12 պատուհաններով թմբուկի տեսքով, կարող էր լինել նաեւ ութ, նոյնիսկ չորս պատուհաններով: Նա միանգամայն ճիշտ է վարուել, որ գմբէթի վեղարը ցոյց է տուել կոնաձեւ, տուրք չի տուել այն հիւանդագին տենդենցին, որ ոմանք վաղ միջնադարի անխտիր բոլոր գմբէթները պատկերում են գնդաձեւ՝ բիւզանդական նմանողութեամբ:

Մեր անհամաձայնութիւնը վերաբերում է Լ. Իշխանովի վերստեղծած տաճարի երկրորդ աստիճանի տետրակոնխային պատկերմանը:

Ջուարթնոցի եւ զուարթնոցատիպ յուշարձանների վերակազմութիւններում

տարիներ ի վեր վիճարկութեան առարկայ է դարձել այդ տաճարների երկրորդ աստիճանի արտաքին ծաւալատարածական յօրինուածքի պատկերումը: Թորոս Թորամանեանը Զուարթնոցի, ինչպէս եւ Գազկաշէնի վերակազմութիւններում շինութեան երկրորդ աստիճանի սահմաններում ներքին տեսրակոնխային կազմութիւնը փաթաթել է արտաքին թմբակապատով: Այդպիսով նա ապահովում է ոճական ներդաշնակ միասնութիւնը կառուցուածքի բոլոր երեք աստիճաններում: Դա արուել է ոչ թէ տեսական պատկերացումներից ելնելով, այլ հիմքում ունենալով փաստական տուեալներ՝ վերցուած յուշարձանի աւերակուած մնացորդներից: Պէտք է նկատել, որ Զուարթնոցի կառուցողը իր այդ միջոցառումը նաեւ ուղղել է առաւել երկրաշարժադիմացկուն օրգանիզմ ստեղծելուն:

Թ. Թորամանեանի վերակազմութեան ճշմարտաման լինելը նոր, լրացուցիչ տուեալներով հաւաստուել է նաեւ տողերիս գրողի աշխատութիւններում<sup>18</sup>: Թ. Թորամանեանի այդ արժէքաւոր վերակազմութիւնը 1950-ական թթ. վիճարկողներ եղան նախ Ա. Վ. Կուզնեցովը<sup>19</sup>, ապա Ս. Խ. Մնացականեանը: Նրանք առաջ քաշեցին այդ տաճարի երկրորդ աստիճանի տեսրակոնխային կազմութիւնն առանց արտաքին թմբակապատի: Քննարկումները Հայաստանի ճարտարապետների միութեան, Գիտութիւնների ակադեմիայի Արուեստի, Հնագիտութեան ինստիտուտների, Պատմութեան թանգարանի չորսօրեայ միացեալ նիստերում մեծաքանակ մասնագէտների ակտիւ մասնակցութեամբ հաւանական համարեցին Թորոս Թորամանեանի վերակազմութիւնը՝ նկատի ունենալով աւերակի ընձեռած տուեալները: Վերոյիշեալ վիճարկողների տեսութիւնները տուեալ հարցում համա-

րուեցին տեսականօրէն ստեղծուած, կտրուած ուշալ աւերակի առկայ տուեալներից: Այս հանգամանքը չխանգարեց, որ այդ հետազոտողներից Ս. Մնացականեանը, օգտուելով ունեցած պաշտօնական հնարաւորութիւններից, յաջողող տասնամեակների ընթացքում ամէնուրեք՝ հանդէսներում, հանրագիտարաններում, հայ ժողովրդի պատմութեան բազմահատորեակում, մենագրութիւններում (տպագրուած նաեւ օտար լեզուներով) տեղադնի Զուարթնոցի իր վերակազմութեան գիտականօրէն չհիմնաւորուած նիւթերը: Արդ, չյաջողուած վերակազմութեան լայն պրոպագանդումը արձագանքներ ունեցաւ մեր հանրապետութիւնից դուրս, այդ թւում Լ. Իշխանովի, հետագայում նաեւ Դ. Ա. Ախունդովի մօտ Լեկիթի տաճարը վերակազմելիս:

Զուարթնոցատիպ տաճարների երկրորդ աստիճանը տեսրակոնխային կազմութեամբ պատկերողները, ըստ երեւոյթի, խորութեամբ չեն ըմբռնում այս տիպի տաճարների առանձնայատկութիւնը եւ տարբերութիւնը Սիրիական օրինակների նկատմամբ, որ դրանցում անմիջակաօրէն առնչուում են մայր մոյթերի թիւկունքակողմում առանձին կանգնած սիւների գոյութեան հետ: Այս վերջիններս իրենց առկայութեամբ ամբողջութեամբ վերափոխում են ոչ միայն այդ շինութիւնների արտաքին արտայայտութիւնը, այլ իւրօրինակ են դարձնում դրանց կոնստրուկտիւ-կրող մասերի փոխկապակցութիւնն ու մեխանիկական աշխատանքը: Այս երեւոյթի նկատմամբ անուշադիր լինելը, այդ առանձին կանգնած սիւների դերն ու նշանակութիւնը ամբողջ խորութեամբ չտեսնելն ու չըմբռնելը բացասաբար է անդրադառնում նրանց աշխատութիւնների ուշալ բնոյթի վրայ, դառնում սխալների եւ մոլորութիւնների առիթ:

Լեկիթի տաճարի վերակազմութիւնը՝ ստեղծուած ճարտարապետ Ս. Մնացականեանի կողմից

Լեկիթի տաճարի Ս. Մնացականեանի վերակազմութիւնը ներկայացնում են ինը չափազրական եւ վերակազմական գծագրեր, այդ թւում՝ յատկազօծեր, արեւմտեան ճակատը, կտրուածք, ներքին հանգոյցների երկու վերակազմութիւն (գծ. 3-4): Այդ գծագրերով բնորոշում է տաճարի ծաւալատարածական յօրինուածքի վերակազմութիւնը գրեթէ այնպէս, ինչպէս նոյն հեղինակի ստեղծած Զուարթնոցի վերակազմութիւնն է: Դրանում տաճարի առաջին եւ երկրորդ աստիճանները ներկայացուել են յատկազօծում բոլորակ, երրորդ աստիճանը՝ խաչաձեւ (տեսրակոնխային):

Եւս մի նկատում. վերակազմութիւն ստեղծողը, ինչպէս Զուարթնոցի ու Բանակի, նոյնպէս եւ Լեկիթի դէպքում մի զարմանալի անփութութիւն է հանդէս բերում աւերակի ընձեռած չափային ուշալ տուեալների նկատմամբ. երբեմն հաշուի չի նստում դրանց հետ, գծագրեր է ներկայացնում, որոնց չափերը չեն համապատասխանում չափազրական տուեալներին, եւ այդ բոլորը յանուն նրա, որ շինութեան ներքին բովանդակութիւնը տեղաւորի նախապէս, ինչ-որ ինքնահնար, «կանոնով» թելադրուած չափի մէջ: Ահաւասիկ, տաճարի իր իսկ չափազրած արտաքին բոլորակ պատի հիւսիսարեւելեան հատուածում բարձրութիւնը հասնում է մօտ 7,2 մետրի, մինչ վերակազմութեան մէջ այդ պատը ստացել է ընդամէնը 6,0 մետր բարձրութիւն: Եթէ այդպէս չանէր, տաճարի բարձրութիւնը կը ստացուէր աւելի մեծ եւ չէր համապատասխանի իր «կանոնին», որտեղ ասում է. «...ելնելով Կովկասի քիչ թէ շատ մեծածաւալ կենտրոնագմբէթ կառուցուածքների մէջ ընդ-

հանրացած համաչափութիւններից, երբ կառուցուածքների բարձրութիւնը սովորաբար հաւասար է լինում նրանց լայնութեանը (Մաստարա, Զուարթ, Հոփսիմէ եւ այլն)»<sup>20</sup>:

Ինչպէս Զուարթնոցի, այնպէս էլ Լեկիթի բարձրութեան որոշման համար Մնացականեանի ընտրած մեթոդը եւ, առաւել եւս, նրա մէջ բերած օրինակների վրայ յենուելը առնուազն նախ եւ, իսկ եզրակացութիւնը՝ սխալ:

Օրինակ՝ Հոփսիմէում տաճարի ներքին լայնութիւնը 16,1 մետր է, մինչ բարձրութիւնը հասնում է 20 մետրի: Նոյն պատկերն է նաեւ միւս օրինակներում, ահաւասիկ, Գառնահովտում՝ համապատասխանաբար լայնքը 13,3 մետր է, բարձրութիւնը՝ 19,0 մետր, Թարգմանչացում՝ լայնքը 9,7 մետր է, բարձրութիւնը՝ 16 մետր, Աղթամարում՝ լայնքը 11,6 մետր է, բարձրութիւնը՝ 21,5 մետր: Ինչպէս տեսնում ենք «օրէնք» սահմանողի բերած օրինակներից եւ ոչ մէկում այդ «օրինաչափութիւնը» չի գործում: Զարմանալի է նաեւ այն, որ ուղղանկիւն յատկազօծով, երկաստիճան յօրինուածքով տաճարներում եւ բոլորակ յատկազօծով, եռաստիճան ծաւալատարածական յօրինուածքով տաճարներում հեղինակը փորձում է տեսնել միեւնոյն օրինաչափութիւնը՝ մի բան, որ անհնարին է եւ անտրամաբանական:

Մենք չենք փորձելու ամենայն մանրամասնութեամբ ներկայացնել Ս. Մնացականեանի վերակազմութիւնը, այդ արել է ինքը: Անհրաժեշտ ենք համարում այստեղ պարզաբանել վերակազմութեան նախագծում տեղ գտած անճշտութիւնները եւ չպարզաբանուած հանգոյցները՝ հաւատալով, որ այդ օգտակար կը լինի նոր հետազոտողներին եւ յուշարձանի համար վերակազմութեան լիարժէք նա-

խազիծ ստեղծելուն:

Տաճարի ներքին տեղակայումը վերակազմելու կապակցությամբ Ս. Մնացականեանը գրում է. «Դժբախտաբար մեզ ոչինչ յայտնի է տաճարի էքսեղրանների սիւնների բարձրութեան մասին, սակայն անվերապահորէն կարելի է ասել, որ դրանք համեմատաբար աւելի ցածր պէտք է լինէին, քան Ձուարթնոցի սիւները»<sup>21</sup>: Ինչպէս յայտնի է, Ձուարթնոցում գտնուել է էքսեղրայի սեան միակտոր բուն՝ մօտ 210 սմ բարձրութեամբ: Մնացականեանը Լեկիթի էքսեղրայի սիւնաշարի սեան բունը ցոյց է տուել աւելի երկար, քան Ձուարթնոցում է՝ 260 սմ:

Ճիշտ է, Ձուարթնոցի էքսեղրայի կամարի գագաթը Լեկիթի նոյն հանգոյցից մի փոքր բարձր է (ընդամէնը 45-50 սմ), սակայն այդ սիւնների խոյակների եւ խորիսխների բարձրութեան հաշուին է: Նկատի ունենալով Լեկիթի գմբէթատակ քառակուսու, դրա հետ կապուած ապսիդների լայնքի Ձուարթնոցի համեմատութեամբ զգալի փոքր լինելը (ներանց յարաբերութեան գործակիցը 0,6 է)՝ պէտք է որ զգալապէս փոքր լինէր նաեւ այդ կամարաշարի բարձրութիւնը: Ս. Մնացականեանը շարունակում է. «Կարելի է ենթադրել, որ էքսեղրայի սիւները ունեցել են միեւնոյն բարձրութիւնը՝ 3,70 մետր, ինչ որ նրանց դիմաց դասաւորուած օղակաձեւ պատի որմնասիւնները»<sup>22</sup>: Վերակազմութեան գծագրերում էքսեղրայի սիւները վերցուել են իրօք 3,70 մետր բարձրութեամբ, մինչ «օղակաձեւ պատի որմնասիւնները», չգիտես ինչու՝ 2,40 մետր: Ըստ երեւոյթին վերակազմութիւն կազմողը ճիշտ չափագրել է, սակայն իրեն անհրաժեշտ է եղել 3,70 մ փոխարէն վերցնել 2,4 մ, եւ նա փոխել է նաեւ չափագրական գծագիրը<sup>23</sup>:

Վերակազմութիւն կազմողներից Լ.

Իշխանովը իր նպատակներից դուրս է համարել խորանալ մանրամասներում: Ի տարբերութիւն Լ. Իշխանովի, Ս. Մնացականեանը, ինչպէս երեւում է, որոշած է եղել Լեկիթ տաճարի համար ստեղծել լիակատար վերակազմութիւն, սակայն նրա նիւթերում, մեղմ ասած, անմշակ է թողնուած կառուցուածքային ամենակարեւոր հանգոյցը: Խօսքը վերաբերում է մայր մոյթի շուրջը ստեղծուած իրավիճակին, երբ երեքական կամարներ գալիս իջնում են խորանների երեքական սիւններից երկու եզրայինների վրայ: Վերակազմութեան հեղինակը կարծում է, որ մայր մոյթի թիկունքակողմում առանձին կանգնած սիւնից եկող կամարը միւս (էքսեղրի) կամարների հետ միաժամանակ եւ նոյն բարձրութեան վրայ կարող է համատեղուել, իջնել «սեան խարիսխի եզրագծերը եւ չափերը կրկնող խոյակի» վրայ:

Այդ հանգոյցը Ձուարթնոցում, շնորհիւ Թորոս Թորամանեանի վերակազմութեան, ստացել է իր պարզ, կոնստրուկտիւ ճշմարիտ եւ տրամաբանական լուծումը: Ահա այս նիւթի առկայութեան պայմաններում զարմացնում է Լեկիթում ամենայն պարզութեամբ դրան չանդրադառնալը հետազօտողի կողմից:

Ճիշտ է, աշխատութեան ոռուսերէն տարբերակում Ս. Մնացականեանը մի երկու խօսք է ասում, բայց գծագրում այդ էի անդրադարձնում. այդտեղ պատկերուած է բոլորովին այլ բան: Այստեղ նա գրում է. «Կարծում ենք, որ հէնց այդ առիթով էլ վարպետը ինչ-որ չափով փոքրացրել է երկկոր թաղի տրամագիծը, նրանց ծայրերը իջեցրել կենտրոնական եւ հարեւան սիւները կապող թռիչքի վրայ»<sup>24</sup>: Այս մէջբերման մէջ յիշեալ թաղը «երկկոր» անուանելը սխալ է, այդ արտայայտութիւնը Ձուարթնոցից այս-

տեղ է տեղափոխուել մեքենայօրէն. Լեկիթում թաղը երկկոր է, նրա եզրը սահմանափակուած է բազմանկեան ուղղագիծ նիստով: Այդ թաղը Ձուարթնոցում նոյնպէս երկկոր է, այնտեղ թաղի եզրն է կոր, ինչպէս կտրուածքում, այնպէս էլ ութնիստ կամարաշարի բերուած հատուածում առանձին կանգնած սիւնից եկող կամարը, աւելի ճիշտ՝ թաղի ծայրը իջնում է ոչ թէ կենտրոնական եւ հարեւան սիւները միացնող կամարի, այլ աւելի մօտ գտնուող՝ հարեւան սեան վրայ: Թաղի ծայրը յաջորդ կամարի վրայ իջեցնել կը նշանակէր թաղի թռիչքը, նոյնն է թէ՛ նրա վրայ եկող բեռը կիսով չափ աւելացնել: Արդ, եթէ հիմք ընդունուի վերակազմողի շարադրած տեքստային մասում ասուածը, ապա պէտք է ամբողջութեամբ սխալ համարել «ներքին կամարաշար» անուանուած վերակազմական գծագիրը<sup>25</sup>:

Տաճարի առաջին աստիճանի բոլորակ պատը դրսից եւ ներսից ունեցել է ճարտարապետական մշակում: Ներսից պատի հարթութիւնը ըստ բարձրութեան բաժանուել է երկուսի. ստորին մասը 4,5 մետր բարձրութեամբ պատը ունեցել է 1,40 մետր հաստութիւն: Այդ բարձրութեան սահմաններում պատի վրայ պատուհանի հետքեր չեն նկատուել, առկայ են մուտքի երեք դռներ: Պատի հարթութիւնը հատուածների են բաժանել 12 սմ տրամագծով բարակ սիւները, որոնք խոյակի փոխարէն իրենց վերեւում 3,0 մ բարձրութեան վրայ ունեցել են հորիզոնական դրուած սալիկներ:

4,50 մ բարձրութիւնից պատը բարակել է, վերջինիս հարթութիւնը մշակուել է փոքր (ըստ Ս. Մնացականեանի 22 սմ) տրամագծով, միմեանցից 95-100 սմ քայլով շարուած որմնասիւնիկներով: Տեղում պահպանուել է դրանց ներքնամասը մէկ

մետր բարձրութեամբ: Ս. Մնացականեանը ենթադրում է, որ դրանք իրենց վերեւում միմեանց հետ կապուած են եղել կամարներով: Նա նաեւ գրում է. «Ոչինչ յայտնի է լուսամուտների մասին. չնայած արտաքին պատի առանձին հատուածներ զգալի բարձրութիւն ունեն, դրանցից ոչ մէկի վրայ էի պահպանուել լուսամուտի ոչ մի հետք: Պարզ է դառնում, որ լուսամուտները տեղադրուած են եղել աւելի բարձր, քան պատի մեզ հասած հատուածները»<sup>26</sup>:

Ինչպէս յայտնի է. գոյութիւնը պահպանած պատը հասնում է 7,0-7,2 մետր բարձրութեան, մինչեւ առաջին աստիճանի ծածկը հազիւ մնում է մէկ մետր տարածութիւն, այս դէպքում ինչ պատուհանների մասին խօսք կարող է լինել: Այս իրավիճակը էի խանգարել, որ Ս. Մնացականեանը վերակազմութեան գծագրերում (յատակագիծ եւ արեւմտեան ճակատ) ցոյց տայ շուրջ 15 լուսամուտ արտաքին պատի վերնամասում՝ 4,5 մետր բարձրութեան վրայ: Արդարամիտ լինելու դէպքում նա կա՛մ պիտի պատուհաններ ցոյց չտար, կա՛մ պիտի ենթադրէր, որ այդ պատը սկզբնական է, արգասիք է հետագայ վերակառուցման, եւ կամ եզրակացնէր, որ այդ շինութեան բովանդակութիւնը բնական լոյսի մեծ կարիք էի ունեցել:

Բոլորակ պատի արտաքին ձեւաւորման մասին Ս. Մնացականեանը գրում է. «Ինչ վերաբերում է արտաքին յարդարանքին, ապա պէտք է ասել, որ այն ներքին մասում 28 նիստ ունեցող բազմակիւն էր, ձեւաւորուած զոյգ որմնասիւններով, ընդ որում խիստ ուշագրաւ է, որ որմնասիւններն ունէին շատ համեստ չափեր եւ դուրս չէին գալիս պատի հարթութեան նկատմամբ»<sup>27</sup>: Վերակազմողը, ինչպէս եւ Պ. Բարանովսկին, որ դրանց անուանում է պիլեաստր, «զոյգ որմնա-

սիւն» անուանելու հիմք չունի. դրանք պարզապէս ուղղաձիգ ակօսներ են պատի միապաղաղ հարթութիւնը բազմանիստ դարձնելու եւ նրան կենդանութիւն հաղորդելու համար: «Ձոյգ որմնասիւններ» անուանուածը համեմատաբար լաւ մշակուած խոշոր քարեր են՝ միջնամասի առուածեւ փորուածքով: Եւ քանի որ այս ակօսների ռիթմը չի համընկնում այդ նոյն պատի ներսի հարթութեան վերնամասի սիւնիկների ռիթմին՝ մի բան, որ կը խանգարէր լուսամուտների տեղադրման, վերակազմողը պատի արտաքին հարթութեան լոկ ներքնամասն է ձեւաւորում բազմանիստ, այսինքն՝ «որմնասիւններով» վերնամասը թողնում է բոլորակ, յարմար լուսամուտներ ենթադրելու եւ գծագրերում այդպիսիք ցոյց տալու համար: Իրականում, այսինքն՝ աւերակում յիշեալ ակօսները կան եւ բարձրանում են 7-7,2մ բարձրութեամբ պահպանուած պատի վրայ, այնպէս որ վերակազմութիւն կազմողին պէտք է որ խանգարէին, եթէ առիթ լինէր երբեւէ այն ներկայացնել պաշտպանութեան: Ինչպէս տեսնում ենք, այդպիսի իրավիճակ նա չի ենթադրում, ցոյց է տալիս, ինչպէս ցանկանում է:

Պատի ստորին մասը բազմանիստ եւ վերին մասը բոլորակ ներկայացնելը Հնարաւոր եւ հաւանական համարելուն Ս. Մնացականեանը, որպէս հիմնաւորում, վկայակոչում է Ձուարթնոցի օրինակը՝ գրելով. «Ինչ վերաբերում է առաջին աստիճանի ճակատին (Ֆասագին), ապա, ինչպէս եւ Ձուարթնոցում է, արտաքին դեկորատիւ ձեւերի ռիթմը չի համապատասխանել ներքին տարրերի դասաւորութեանը»<sup>28</sup>: Ձուարթնոցում նման բան գոյութիւն չունի: Խօսքը շարունակելով՝ արտաքին «որմնասիւնների» վերաբերեալ Ս. Մնացականեանը գրում է. «Յայտնի չէ, թէ ինչպէս էին աւարտուում այդ որմ-

նասիւնները եւ ինչ բարձրութիւն ունէին: Սակայն, ելնելով ընդհանուր յօրինուածքից, կարելի է ենթադրել, որ Ձուարթնոցի օրինակով, այստեղ եւս, ամենայն հաւանականութեամբ, խուլ կամարաշար պատկերելու փորձ պիտի արուած լինէր (թէեւ շատ պարզուանկ ձեւով)»<sup>29</sup>: Նախ՝ «խուլ կամարաշար» Ձուարթնոցում ընդհանրապէս չկայ, եւ ապա՝ վերակազմութեան հեղինակի գծագրերում չկայ այն, ինչ գրուած է մէջբերման մէջ: Երեւի դրանք արուել են տարբեր ժամանակներում, եւ մէկը անելիս հեղինակը մոռանում է նախորդ արուածը կամ ասածը:

Արտաքին բոլորակ պատի ստորին բազմանիստ եւ վերին բոլորակ հատուածների միջեւ վերակազմութեան հեղինակը ցոյց է տուել մօտ մէկ մետր բարձրութեան ձեւաւորուած եզրերով գօտի՝ մեծաչափ քարերի օգտագործումով: 7-7,2 մ բարձրութեամբ պահպանուած պատի վրայ նման գօտու հետք անգամ գոյութիւն չունի: Եռաստիճան տաճարի առաջին աստիճանը կազմող արտաքին բոլորակ թմբկապատը, որ չափազրութիւններում 7-7,2 մ բարձրութիւն ունի, Ս. Մնացականեանի վերակազմութեան գծագրերում (տե՛ս արեւմտեան ճակատի եւ կտրուածքի գծագրերում) ցոյց է տրուած 5,75 մետր:

Լեկիթ տաճարի երկրորդ աստիճանի ծաւալատարածական յօրինուածքը Ս. Մնացականեանը վերակազմում է խաչաձեւ-տետրակոնիսային, ճշտօրէն Ձուարթնոցի իր վերակազմութեան սկզբունքով: Այդ մասին խօսուել ու գրուել է, նշուել, որ հեղինակը տուեալ հարցում չի ելնում աւերակի փաստերից, նրա պատկերածը, թերեւս հնարաւոր է տեսականօրէն, բայց ոչ կոնկրետ, նայուող յուշարձանի համար:

Ս. Մնացականեանը գրում է. «Մոյ-

թերից ընդամէնը 46 սմ հեռաւորութեան վրայ, անկիւնադձային ուղղութիւններով տեղաւորուած են առանձին կանգնած սիւնները, որոնց առկայութիւնը կասկած չի թողնում լայնաթուիչք, զգալի հաստութիւն ունեցող թաղերի գոյութեան մասին»<sup>30</sup>: Այս համոզումն ունեցողը պիտի բացատրէր նաեւ այդ ներշնչող չափեր ունեցող թաղերի անհրաժեշտութիւնը, դերը այս կառուցուածքում: Նա այդ չի անում, որովհետեւ իր վերակազմութեան մէջ այդ թաղի նշանակութիւնը ի չիք է դարձուած: Այդ թաղի նշանակութեան մասին ասում է Պ. Բարանովսկին. «Բացի այդ, իւրաքանչիւր մայր մոյթի արտաքին կողմից կար եւս մէկական լրացուցիչ սիւն. այդպիսի սիւնների, ինչպէս որ յայտնի է Ձուարթնոցի եւ միւսների օրինակով, դերն էր կրել վերին աստիճանի պատերը՝ կանգնած սիւնների վրայ, բայց արդէն յատկազօծւած ձեւաւորուած շրջագծի ձեւով»<sup>31</sup>:

Այս կապակցութեամբ Ս. Մնացականեանը գրում է. «Ըստ Պ. Դ. Բարանովսկու՝ երկրորդ յարկաբաժինը ունեցել է շրջանաձեւ յօրինուածք, ըստ Տ. Մարութեանի՝ եղել է ութանիստ: Սակայն դժուար չէ տեսնել, որ երկու լուծումներն էլ բնաւ տեկտոնիկ չեն, եւ կոնստրուկտիւ տեսակէտից բնաւ անհրաժեշտ չէր կենտրոնական տետրակոնիսային մի հոծ, շրջանաձեւ կամ բազմանկիւն պատով շրջապատելը»<sup>32</sup>:

Ս. Մնացականեանը իր տետրակոնիսային վերակազմութեան մէջ խորանները պատերը ծանրացնում է սիւնները միացնող կամարների վրայ, որոնք երկակի կորութիւն ունեն եւ ամենեւին կայուն չեն, եւ դա նա համարում է տեկտոնիկ իմաստով ճիշտ, մինչ նոյն վիճակը, որ առկայ է Պ. Բարանովսկու մօտ, նա գնահատում է ոչ ճիշտ: Դեռ աւելին՝

տեկտոնիկ չի համարում նաեւ Տ. Մարութեանի առաջարկը, որտեղ երկրորդ աստիճանի բազմանիստ պատը դրուած է նոյնպէս բազմանիստ հիմքի վրայ, որ ստեղծուած է բազմանիստ եզրագծեր ունեցող թաղերով: Այս դէպքում անհասկանալի է, թէ նա ինչ է հասկանում «տեկտոնիկ» ասելով: Եւ, ապա, նա սխալ է մեկնաբանում իրերի վիճակը բազմանիստ տարբերակով վերակազմութեան մէջ. այստեղ տետրակոնիսային «հոծ բազմանկիւն պատով» չի շրջապատուում, ինչպէս շարադրում է Ս. Մնացականեանը: Անկիւնային մասերում ստեղծուող ծաւալների քաշի նշանակութիւնը նրա կողմից չի ըմբռնուում, մինչդեռ այն անհրաժեշտ է՝ որպէս պահող ուժ, ի հակակշիռ գմբէթից առաջացող, դէպի դուրս հրող շարժող ուժին. չէ՞ որ մայր մոյթերի վտիտ ծաւալների քաշը շատ չնչին է վերոյիշեալ դերը կատարելու համար:

Նկատի առնելով ողջ վերոյիշեալը՝ առանց վերապահումների յանգում ենք եզրակացութեան, որ Ս. Մնացականեանի կողմից Լեկիթի տաճարի համար առաջարկած վերակազմութիւնը անընդունելի է հէնց պրոֆեսիոնալ առումով:

Լեկիթի տաճարի վերակազմութիւն՝ ստեղծուած ճարտարապետ Դ. Ա. Ախունդովի կողմից.

Լեկիթի Դ. Ախունդովի վերակազմութիւնը ներկայացուած է Պ. Բարանովսկու վերակազմած յատկազօծով (բացառելով նրանում պատկերուած արտաքին սիւնաշարը), ապա արեւմտեան (գծ. 5) եւ հարաւային ճակատներով եւ կտրուածքով, որում պատկերուած է տաճարի արեւելեան կէսի ներքին տեսքը:

Հեղինակի ներկայացմամբ եռաստիճան տաճարը առաջին աստիճանի սահմաններում եղել է բոլորակ (թերեւս՝

բազմանիստ) թմբուկ, մօտ ութ մետր բարձրութեամբ, երկրորդ աստիճանը՝ խաչածեւ-տետրակոնիս, եւ երրորդ աստիճանը՝ բոլորակ հիմքով թմբուկ: Գմբէթածածկը, ինչպէս եւ խորանների կիսագմբէթածածկերը արտաքուստ ձուլածեւ են՝ ձգուած համաչափութիւններով:

Ի տարբերութիւն Լ. Իշխանովի եւ Ս. Մնացականեանի վերակազմութիւնների, Դ. Ախունդովի ստեղծած ճակատներում երեւան է եկել մի նոր, մօտ երկու մետր բարձրութեան ժապաւէնածեւ տարր՝ առաջին եւ երկրորդ աստիճանների սահմանազծում: Հեղինակի մօտ դրա մասին կարգում ենք. «Առանձին կանգնած սիւները, դասաւորուած մայր մոյթերի թիկունքակողմում, հանդիսանում են ութնիստի հիմքը կրողները, որտեղ գտնուում են չորս խորանները եւ հիմնական քառակուսի ծաւալը, որին նրանք յարում են»<sup>33</sup>: Այնուհետեւ տեքստում չի բացատրուում, թէ այդ ութնիստը տաճարի որ մասի հիմքն է. ըստ երեւոյթին տետրակոնիսային երկրորդ աստիճանի: Դ. Ախունդովի պատկերած այդ գօտին նշանակալից է մի քանի առումով:

Ինչպէս մենք շարունակաբար նշել ենք Ս. Մնացականեանի վերակազմութիւնների վերաբերեալ, որ եռաստիճան տուեալ տիպի տաճարների երկրորդ աստիճանը իր տետրակոնիսային լուծումով կործանում է շինութեան ամբողջութիւնը, նրա յօրինուածքային միասնութիւնը, անյարիր է դարձնում ստորին թմբկածեւ եւ վերին տետրակոնիսային ծաւալները իրենց մշակումներով, ու թուում է թէ միմեանցից անջատ այդ ծաւալները մեքենայօրէն դրուել են իրար վրայ:

Ահա այս ամէնը իր լիակատար պատկերաւորումն է ստացել այստեղ՝ Դ. Ախունդովի վերակազմութեան մէջ:

Յիշեալ գօտին, որ ութնիստ բազմա-

նիստ է, հանդէս է գալիս որպէս երկրորդ աստիճանի այդ տարբեր պարագիծ ունեցող տետրակոնիսային մասի որմնախարիսխ (ցոկոլ): Այդ վերնամասը աւարտուած, ինքնորոյն, լիակատար ամբողջութիւն է եւ կարիք չունի ստորին թմբկապատի, որը տաճարի փաստական առաջին աստիճանն է:

Դ. Ախունդովի աշխարհ բերած վերոյիշեալ գօտին պատահականութեան արդիւնք է, այն պարզ անդրադարձումն է տաճարի առաջին աստիճանում գոյութիւն ունեցող իրավիճակի: Այդ չորս ապսիդներ ստեղծող եւ մայր մոյթերի թիկունքակողմում առանձին կանգնած սիւներով ստեղծուած ութնիստ բազմանկիւն պարագծի արտաքին ծաւալային արտայայտութիւնն է:

Որոշ առումով չհամաձայնելով Լ. Իշխանովի եւ Ս. Մնացականեանի վերակազմութիւններին՝ Դ. Ախունդովը երախտապարտ է գտնուել նրանց նկատմամբ՝ աշխատութեան մէջ շարագրելով. «Յիշեալ առաջարկութիւնները օգտակար եղան Լեկիթի տաճարի վերակազմութեան մեր տարբերակի մշակման ընթացքում»<sup>34</sup>: Մեզ անձամբ թուում է, որ վերոյիշեալ վերակազմութիւնները Դ. Ախունդովին ոչ թէ օգնել, այլ շեղել են ճիշտ ճանապարհից: Ինչպէս երեւում է, Դ. Ախունդովը իր անմիջական նախորդներից աւելի ճիշտ է գնահատել տաճարի առաջին աստիճանում ստեղծուած իրավիճակը: Թաղերով ստեղծուած գանգուածը, որ իրար է ձուլել ստորին շերտում գտնուող բոլոր կրող տարրերը, իր վրայ որոշակի բեռ կրելու նախապատրաստութեան արդիւնք է: Միայն ու միայն բոլորակ, նեղլիկ սրահի ծածկի քաշի կէսը կրելու համար ոչ մի ունակ ճարտարապետ եւ կամ կառուցող նման նիւթատար եւ աշխատատար կառու-

ցուածք չէր իրականացնի:

Այդ տաճարների երկրորդ աստիճանը բոլորակ կամ բազմանիստ իրականացնելու հանգամանքն է, որ դրդել է կառուցողին համապատասխան հիմք ստեղծել, որն ի վիճակի լինի կրել նման բեռ: Նոյն ձևով կարող ենք ասել, որ համապատասխան հիմքի գոյութիւնն է յուշում որոշ հետազօտողների տուեալ տիպի տաճարների երկրորդ աստիճանը վերակազմել բոլորակ կամ բազմանիստ:

Եթէ Դ. Ախունդովը այդ ութնիստ գօտու չափերը աւելացնէր, հասցնելով երկրորդ աստիճանի բարձրութեան, կը ստանար ճշմարտանման վերակազմութիւն, որը կը լինէր բացարձակ տեկտոնիկ, միասնական, ամբողջական ու արտայայտիչ: Ահա այդպիսի վերակազմութիւն է ստեղծուել դեռեւս 1963 թուականին, որի նկատմամբ թերեւս կանխակալ անուշադրութիւնը հնարաւոր է համարել ոչ պատահական:

Ներքին տետրակոնիսի որոշ հանգոյցների լուծման առումով եւս Դ. Ախունդովը ճիշտ է. նա Ս. Մնացականեանի նման ութնիստ կամարաշար չի ստեղծել. առանձին կանգնած սիւներից կամարաթաղեր է նետել եւ ձուլել ապսիդի պատին՝ երեք սիւներից եզրայինների վերեւում: Դեռ աւելին՝ նա կիսաթաղի երկու եզրերը դրել է տարբեր բարձրութիւնների վրայ, դրանով իսկ հնարաւոր սահմաններում պահպանել կրող տարրերի նորմալ բարձրութիւնը, ասել է թէ՛ առաւել կայունութիւնը: Ծշտօրէն այդպիսի լուծում ունի Զուարթնոցի կենտրոնական մասի կոնստրուկտիւ լուծումը տողերիս գրողի վերակազմական գծագրում (1963 թ.), թորոմանեանական վերակազմութեան սահմաններում:

Դ. Ախունդովը տաճարի արտաքին պատերը ստեղծելիս ճիշտ է վարուել, որ

առաջին աստիճանում թմբկապատի ուղղածիգ աղօսիկները պահպանել է պատի ամբողջ բարձրութեամբ: Այդ նոյն թմբկապատի յատակազծում եւ ճակատներում աղօսիկների քանակները տարբեր են, որ հետեւանք է չափազրական ճիշտ տուեալների բացակայութեան:

Պատուհանները, որ նախատեսուած են (ըստ հեղինակի) պատի վերնամասի որմնասիւնների միջեւ (ինտերիերում), ըստ բարձրութեան՝ իրենց տեղում չեն, ճարտարապետական համամասնութեամբ էլ պատի վրայ վատ են տեղադրուել եւ, ընդհանրապէս, յիշեալ որմնասիւնների միջեւ պահպանուած պատերում երբեւէ այդքան պատուհաններ չեն եղել, դրանցից հետքեր չկան. այստեղ հեղինակը իրեն թոյլ է տուել շեղուել աւերակի ընձեռած հնարաւորութիւններից՝ մի բան, որ թոյլատրելի չէ ոչալ շինութեան վերակազմութիւնը ստեղծելիս: Դ. Ախունդովը տանիքներին ինքնաստեղծ կերպարանք է տուել՝ փորձելով քրիստոնէական եկեղեցուն զրկել բոլոր ժամանակների իր աւանդական պատկերից:

Աշխատութեան հեղինակը Լեկիթին նուիրուած էջերում տաճարի վերակազմութեան բուն նիւթին աւելի քիչ է տեղ յատկացրել, քան նրա կառուցման ժամանակի պարզաբանմանն ու որոշմանը, ըստ որում նա այդ անում է՝ յենուելով ոչ միայն Լեկիթի, այլ եւ Վանքասարի (Քիլիսադաղ), Մամրուխի եւ Կում բազիլիկ եկեղեցու նիւթերին: Աշխատութեան մէջ կարգում ենք. «Շինարարական տեխնիկայի արխայիկ մեթոդները, որ ինչ-որ չափով աւելի պրիմիտիւ են, քան Կում բազիլիկայում, որ մեր թուականութեան 5-րդ դարին է վերաբերում, ինչպէս եւ գտնուելը նոյն շրջանում, թոյլ են տալիս հաշուի առնել մի շարք հետազօտողների կարծիքը Լեկիթի տաճարի մեր թուական-

նութեան 5-րդ դարի վերջը եւ 6-րդ դարի սկիզբը համարելը եւ աշխատել ճշգրտել հետազոտող տաճարի ծագման թուականը»<sup>35</sup>:

Մեր դիտարկումները տեղում, ինչպէս եւ առկայ լուսանկարները ցոյց են տալիս, որ շինարարական տեխնիկան Լեկիթում, Կոնա բազիլիկ եկեղեցու համեմատութեամբ, բոլորովին էլ պրիմիտիւ է: Պ. Բարանովսկին նշում է. «Տաճարի մօտիկութիւնը իր տեխնիկական առանձնայատկութիւններով Կոնա բազիլիկային, որը դժուար թէ կարելի լինի դուրս հանել 6-րդ դարից»<sup>36</sup>:

Նոյն շրջանում գտնուելը (Կոնայից 8 կմ հեռավորութեան վրայ) դեռ ապացոյց է, որ նրանք ժամանակակիցներ են, կամ Լեկիթը աւելի հին է, քան Կոնը: Մեր վանքերը կազմաւորուել են դարերի ընթացքում, անկախ նրանից, որ կառուցուած են միմեանց մօտ, նոյնիսկ կողք-կողքի, կպած: Պ. Բարանովսկու խօսքերով ասած. «Շինարարական տեխնիկան Լեկիթում այնպիսին է, ինչպիսին գործադրուած է Ուրիատուբանի յուշարձանում (6-րդ դարի սկիզբ) եւ մի շարք աւելի ուշ շինութիւններում»<sup>37</sup>:

Դ. Ախունդովը գրում է. «Մեր օրերում յայտնաբերուել է բոլորակ, ինչպէս մեզ թւում է մեր թուականութեան 2-րդ-3-րդ դդ., դուալիստական տաճար Բեյուկ-էմիլիա գիւղի մօտ՝ Քիլիսադադ սարի վրայ, ինչպէս եւ պաշտպանական պարիսպներով շրջապատուած վանքային տաճար Ադրբեջանական ՍՍՀ Չաքաթալայի շրջանի Մամրուխ գիւղի մօտ, որը ուսումնասիրութիւնների հիման վրայ մեր կողմից ենթադրաբար ժամանակագրուում է մեր թուականութեան 3-4-րդ դարերով»: Նա շարունակում է. «Ադրբեջանի բոլորակ տաճարների ճարտարապետական մեթոդների մօտիկութիւնը թոյլ են

տալիս այստեղ տեսնել նաեւ նրանց կառուցման ժամանակի մօտիկութիւն: Որոշակիօրէն ուրուագծուում է կովկասեան Ադուանքի յատկագծում բոլորակ տաճարների զարգացման ծագումնաբանական գիծը»<sup>38</sup>:

Դ. Ախունդովը իր հայեցողութեամբ է վանքասարը (Քիլիսադադ) համարում 2-3-րդ դդ. գործ, Մամրուխը՝ 3-4-րդ դդ. գործ, եւ իբր սրանցից շատ էլ ուշ չպիտի կառուցուած լինի Լեկիթը. այս դատողութեամբ նա Լեկիթը դնում է 4-րդ դարի վերջում կամ 5-րդ դարի ամենասկզբում: Իսկ եթէ ստացուի այնպէս, որ Քիլիսադադը յայտնուի 8-9-րդ դդ. յուշարձանների շարքում, Դ. Ախունդովը Լեկիթի համար որտե՞ղ պիտի տեղ ապահովի, ո՞ր դարաշրջանում: Այստեղ եւս, ինչպէս տեսնում ենք, Դ. Ախունդովը իր հաշիւների հիմքը համարում է իր իսկ անձնական ենթադրութիւնները:

«Ապսիդներում սիւների քանակի կենտ լինելը, ինչպէս եւ երեք ապսիդների կենտրոնական սիւների մուտքերի դիմաց տեղակայելը, ըստ երեւոյթին, եղել է ոչ պատահական եւ հետապնդել են արարողութեան որոշակի նպատակ: Չի բացառուում, որ սկզբնապէս Լեկիթի տաճարը հիմնադրուել է՝ որպէս որեւէ հեթանոս համայնքի պաշտամունքի շինութիւն, որի կրօնական պահանջներով ներսում գտնուող սրբութիւնը դրսից չպիտի դիտուի: Սակայն ուժեղացող քրիստոնէական Եկեղեցին, ինչպէս երեւում է, ստիպել է նրա շինարարութիւնը աւարտել որպէս քրիստոնէական եկեղեցի: Յատկազօային այդ առանձնայատկութիւնը մի անգամ եւս հաստատում է մեծաթիւ հետազոտողների այն կարծիքը, թէ Լեկիթի տաճարը պատկանում է մեր թուականութեան 4-րդ դարի վերջին, կամ 5-րդ դարի ամենասկզբին»<sup>39</sup>:

Մենք այդ տեսութիւնը չենք բաժանում, քանի որ այն իր հիմքում կեղծ է, մտացածին, ինքնահնար. աշխարհում յայտնի են կրակի շատ տաճարներ, նրանցում այդ տեսութեան հեռավոր նշանն անգամ չկայ: Յուշարձանի վերակազմութեան նախաձեռնողը պէտք է խորամուխ լինի տուեալ շինութեան ձեւատեղծման գործընթացին, ըմբռնի, թէ ինչը ինչ առիթով ինչպիսի լուծում է ստացել. այդ վերաբերում է յատկապէս կառուցուածքի կոնստրուկտիւ կողմին: Սիւնը դեկորատիւ զարդ է, որ որպէս շիրմա գործադրուի. այն կոնստրուկտիւ օրգանական եւ կարեւոր մասն է, շինութեան կրող տարրերից, եւ նրա տեղադրումը տրամաբանօրէն, զեղազիտօրէն եւ զիտականօրէն պիտի հիմնաւորուած լինի: Կոնկրետաբար պիտի առնուի ընդհանուր շինութեան եւ նրա առանձին հանգոյցների մասշտաբը՝ բացարձակ չափային իմաստով, այն, թէ կրող տարրը ինչպէս է կապուած ողջ շինութեան կոնստրուկտիւային ներքին աշխատանքին եւ ինչ դեր է խաղում համակարգում, այդտեղ նկատի պիտի առնել նաեւ առանձին տարրերի եւ նրանց միջեւ առկայ թռիչքների փոխյարաբերութիւնները:

Օրինակ՝ Լեկիթում կիսաշրջանաձեւ ապսիդներից իւրաքանչիւրը ստեղծուել է երկուական մայր մոյթերով երեքական սիւներով: Ի՞նչ կը պատահէր, եթէ ապսիդը երեքի փոխարէն ունենար չորս սիւն. այդ դէպքում դուան դիմաց սիւն չէր լինի, սակայն սիւները միմեանց այնքան կը մօտենային, որ նրանց միջեւ կը մնար շատ փոքր տարածութիւն, որտեղից անցնել չէր չինի, բոլորակ սրահն էլ խիտ սիւնաշարով կ'անջատուէր տաճարի կենտրոնական տարածութիւնից: Ծիշտ է, Բանակ տաճարում ապսիդներով չորսական սիւն է, չորսական սիւն է, ի միջի

այլոց, նաեւ Բոսրայում եւ այլ նման տաճարներում, Ջուարթնոցում՝ վեցական սիւն (Սելեւկիայում արեւելեան ապսիդում՝ 6(8) սիւն, միւս ապսիդներում՝ 5(7) սիւն պատուհանի դիմաց), բայց չէ՞ որ ապսիդների լայնքը Ջուարթնոցում մօտ ինը մետր է, Բանակում՝ մօտ եօթ մետր, Լեկիթում՝ մօտ հինգ մետր:

Կոնա բազիլիկ տաճարում արտաքին սիւնաշարը պէտք է որ բուն եռանաւ եկեղեցուց յետոյ կառուցուած լինի<sup>40</sup>:

Արեւմտեան մասը՝ գլխաւոր մուտքի դիմացի սիւնասրահը, ըստ Պ. Բարանովսկու, յետոյ է լայնացուել, եւ որպէսզի<sup>41</sup> այդ մասը նորմալ ծածկուի, մէկ սեան անհրաժեշտութիւն է եղել, այն էլ դրուել է թռիչքի կէսում: Որպէսզի դուան դիմաց չընկնէր, ստիպուած մէկ սեան փոխարէն երկուսը պիտի կառուցուէր. կառուցողները խելացի են եղել, որ մէկի փոխարէն երկուսը չեն կառուցել, եւ այդ արուել է տրամաբանութեան պարզ թելադրանքով: Նոյն եկեղեցու երկու կողային դռների դիմաց սիւներ չկան:

Ջուարթնոցում հինգ մուտքերից երկու անկիւնազօայինների դիմաց-ներսում կանգնած են արծուախոյնակ սիւներ եւ հսկայածաւալ մայր մոյթերից երկուսը:

Ո՛չ այդ սիւներն ու մոյթերը կարող էին տեղաշարժուել, այլ դասաւորութիւն ստանալ, ո՛չ էլ այդ երկու մուտքերը: Պէտք է կարծել, որ ճարտարապետ Դ. Ախունդովը Ջուարթնոցը, ինչպէս եւ Սելեւկիան ու միւսները եւս չի համարի նախաքրիստոնէական ժամանակների եկեղեցի:

Եթէ հեթանոսական շրջանի պաշտամունքի տաճար կառուցողին անհրաժեշտ լինէր անել այնպէս, որ ներսում այրող կրակը դրսից չերեւայ, նա շատ աւելի պահով միջոցներ կը գտնէր դրա համար,

յոյսը չէր դնի մուտքի լայն բացուածքի դիմաց կանգնած բարակ սեան վրայ: Դ. Ախունդովի եւ ոչ միայն Դ. Ախունդովի այս թեզը շատ խախտու է, եւ չարժէ հեռու գնացող եզրակացութիւնների համար, որպէս հիմնափաստ, ներկայացնել մուտքերի դիմաց սիւն ընկնելու եզակի դէպքերը:

Արդ, փորձենք գէթ պայմանականորէն համաձայնել Դ. Ախունդովի հետ, որ իբր Լեկիթը հիմնադրուել է որպէս հեթանոսական տաճար, ապա քրիստոնէութեան ճնշման պայմաններում փոխարկուել եւ աւարտուել է՝ որպէս քրիստոնէական եկեղեցի: Հեթանոսական հիմնադրուելու նշանը նա համարում է երեք մուտքերի դիմաց դրուած սիւնների առկայութիւնը աւերակում: Ուրեմն 4-րդ դարի սկզբում այդ երեք սիւնները պէտք է արդէն հիմնադրուած լինէին. միւս սիւնները կ'ամ դեռ չեն եղել, կ'ամ պէտք է իրականանային, իհարկէ, ոչ թէ խաչաթեւերի դասաւորութեամբ, այլ բոլորածեւ, մօտաւորապէս Վանքասարի (Քիլիսաղաղի) ձեւով: Այդ դէպքում կենտրոնում ստեղծուած շրջանաձեւի տրամագիծը կը կազմէր մօտ 14 մետր, այսինքն՝ Վանքասարի համեմատութեամբ մօտ 2,5 անգամ մեծ: Այդ տարածութիւնը ծածկելու համար Դ. Ախունդովի առաջարկութիւնը ինչպիսին կը լինէր, ինչ ձեւով, ինչ շինանիւթով եւ ինչ տեխնիկայով պիտի իրականացուէր. գուցէ ներսում մէկ, երկու շարք սիւնաշարեր բոլորէին: Եթէ հեղինակը հաւատում է իր ասածին, ապա հետեւողական լինելով՝ Լեկիթի հիմնադրումը եւ կամ նրա վերափոխումը պիտի տեղի ունեցած լինէր 4-րդ դարի սկզբի տասնամեակներում եւ ոչ 5-րդ դարում՝ թագաւոր Վաչագանի օրերում (ինչպէս գրում է հեղինակը):

Լեկիթը 4-5-րդ դար տանելը նշանա-

կում է այն համարել նախօրինակ Բոսրայի, Սելեկիայի, Ապամէայի, Ս. Սոֆիայի եւ, ընդհանրապէս բիւզանդական բոլոր մեծ ստեղծագործութիւնների համար:

Լեկիթի ճարտարապետական ձեւերում բացակայում են այնպիսի առանձնայատկութիւններ, որոնք նրան տանէին այդ հեռուոր ժամանակները, մինչ առկայ են մէկից աւելի նշաններ, որոնք այս յուշարձանը ապահովաբար թողնում են 7-րդ դարի սահմաններում, առաւելապէս՝ ոչ վաղ երկրորդ կէսից:

Ձուարթնոց տաճարը կրում է Սբ. Գրիգորի անունը, զուարթնոցատիպ գագկաշէն տաճարը կրում է Ս. Գրիգոր անունը: Թւում է, թէ այն տաճարները, որոնք կանխամտածուած կառուցուել են զուարթնոցատիպ, պէտք է որ նուիրուած լինէին Ս. Գրիգորին:

Այստեղից կարելի է ենթադրել, որ Ձուարթնոցի սկզբունքներով կառուցուած Լեկիթի տաճարը պէտք է որ կրէր «Ս. Գրիգոր» անունը: Պատահակա՞ն է, արդեօք, որ աւերակում յայտնաբերուած առայժմ միակ զիրը հայերէն «Գ» տառն է:

Լեկիթի տաճարի Գոր վերակազմութիւնը

Աւելի ճիշտ կը լինի այս վերակազմութիւնը անուանել մեր նախկին վերակազմութեան (հրատարակուած 1963 թ.) վերամշակուած եւ լրացուած տարբերակը:

Լեկիթի տաճարը տիպաբանօրէն կարող ենք անուանել (մինչեւ հիմա էլ ընդունուած էր անուանել) զուարթնոցատիպ՝ նկատի ունենալով, որ այդ տիպի յուշարձանների շարքում Ձուարթնոցը ամենակատարեալն է բոլոր առումներով: Ժամանակագրական առումով եւս այն առաջինն է իրականացուած եւ միւսների,

այդ թւում եւ Լեկիթի համար հանդիսացել է նախօրինակ<sup>42</sup>:

Լեկիթի նոր վերակազմութիւնը ամբողջութեամբ պատկերուած է եւ նկարագրուած ստորեւ բերուած դժագրերում (գծ. 6-16) եւ զուգահեռաբար շարադրուած բացատրագրում: Այս վերակազմութեան մէջ բացառուած են այն բոլոր անճշտութիւնները, որոնք առկայ էին նախորդ երեք-չորս վերակազմութիւններում եւ համապատասխան տեղերում նշուեցին մեր կողմից:

Աւերակում պահպանուած ողջ նիւթի հիման վրայ եզրակացուած է, որ տաճարը եղել է եռաստիճան կառուցուածք: Առաջին աստիճանը երկաստիճան որմախարիսի վրայ բարձրացած 7-8 մետրանոց բոլորակ թմբուկ է, այն պիտի ունեցած լինի պատը պսակող քիւ: Այդ բոլորակ թմբուկը հնարաւոր է անուանել նաեւ բազմանիստ, քանի որ պատի հարթութիւնը ուղղաձիգ ակօսներով բաժանուած է մասերի. վերջիններիս լայնքը, որ տեսականօրէն 2,47 մետր է (22,3x3,14:28), ուղղագիծ է:

Բոլորակ թմբկապատին հիւսիս-արեւելքից եւ հարաւ-արեւելքից յարում են աւանդատներ. դրանք զրեթէ քառակուսի (3,30x3,35 մ) սենեակներ են, որոնց արեւելեան պատը ներսից կիսաշրջանաձեւ հիմքով խորշ է, դրսից՝ եռանիստ կիսաթմբուկ, աւանդատներն ունեն մէկական փոքր լուսամուտ արեւելեան պատի վրայ: Տաճարի մուտքերը երեքն են. դրանք բացուած են բոլորակ թմբուկի հիւսիսային, հարաւային պատերի վրայ: Հնարաւոր է, որ արեւմտեանը մշակուած լինէր որպէս շքամուտք: Թմբկապատի արեւելեան հատուածը երկու աւանդատների միջեւ ողջ բարձրութեամբ հիմն ի վեր կործանուել եւ անհետացել է, ենթադրում են, որ այդ կողմից, բոլորակ

թմբկապատից բացի, ոչինչ չի եղել: Բոլորակ թմբկապատի ստորին հատուածում պատուհաններ չեն եղել, մօտ 4,5 մետր բարձրութեան վրայ բացուած են ընդամէնը ութ պատուհաններ, որոնցից երեքը՝ մուտքերի գլխավերելում, երկուսը՝ նրանց միջեւ, միւսները՝ թմբկապատի արեւելեան կէսում: Դրանք ձգուած համաչափութիւններ ունեն: Լուսամուտների քանակի սահմանափակ լինելը կապուած է թմբկապատի ներսի եւ դրսի հարթութիւնների ճարտարապետական մշակման տարրերի միմեանց չհամապատասխանող ռիթմի հետ. այդ որոշակի է եւ համապատասխանում է աւերակի պահպանուած մասերին:

Տաճարի երկրորդ աստիճանը ութնիստ թմբուկ է. պատուհաններ են բացուած ընդամէնը ութ հատ, որոնք զոյգ-զոյգ դասաւորուած են բազմանիստ թմբուկի չորս անկիւններում՝ հիւսիս-հարաւ եւ արեւելք-արեւմուտք առանցքների վրայ: Այսպիսի դասաւորութիւնը կապուած է ներքին բովանդակութեանը՝ ապսիդների դրուածքի հետ: Թմբկապատը վերելից աւարտուած է պարզ կողադէմ ունեցող քիւով:

Տաճարի երրորդ աստիճանը գմբէթաթմբուկն է իր գմբէթով եւ վերջինիս վեղարով: Այն կարող է լինել ե՛ւ բազմանիստ ե՛ւ բոլորակ՝ ըստ որում ե՛ւ ներսից ե՛ւ դրսից: Բայց քանի որ Լեկիթը վաղ միջնադարի յուշարձան է, թերեւս ճիշտը նրան բազմանիստ պատկերելն է. երրորդ աստիճանի թմբուկը անմիջականօրէն կապուած չէ բազմանիստ ապսիդների հետ, այն բարձրանում է չորս մայր մոյթերը միմեանց կապող կամարների վրայ:

Տաճարի ներսը պարզ տետրակոնիս է, առնուած շրջանց սրահի մէջ: Այս վերջինս ստեղծուել է առաջին աստիճանի

բոլորակ թմբկապատով: Տետրակոնիսը կազմաւորուած է գմբէթատակ քառակուսին ստեղծող չորս մայր մոյթերով եւ քառակուսու չորս կողերին հպուած ապսիդներով: Ապսիդներից իւրաքանչիւրը կազմաւորուած է երեքական բոլորակ սիւներով, որ ունեցել են խարիսխ ու խոյակ: Մայր մոյթերի թիկունքակողմում՝ շրջանց սրահի կողմից, առանձին կանգնած են չորս սիւներ, որոնք գտնուում են ապսիդ ստեղծող երեք սիւններից երկու հարեւան սիւնների առանցքի վրայ: Այսպիսի պատկեր յատակագծում ութն են, նրանց ամբողջութիւնը այն ութնիստն է, որ տետրակոնիսի հետ միաժամանակ առկայ է Լեկիթի յատակագծում:

Վերելում նշուեց, որ չափագրութեան տուեալներով մեծ մասշտաբով վերարտադրուող յատակագծում կիսաբոլորակով ապսիդներ ստեղծելիս, շրջագիծը ոչ թէ շօշափում, այլ սեկտորաձեւ հատում է ապսիդի երեք սիւններից երկու եզրայինները: Տուեալ երեւոյթից խոսափելու համար անհրաժեշտութիւն է ստեղծուած յիշեալ երկուական սիւները տեղաշարժել ութնիստ բազմանկեան տուեալ նիստի ուղղութեամբ: Այդ դէպքում նիստի վրայ երկու կամարաթուիչքները գրեթէ հաւասարուում են, սակայն այդ չի համապատասխանում չափագրական տուեալներին: Իրականում այդ թուիչքները անհաւասար են. միմեանց աւելի մօտ են ապսիդ կազմող սիւնները, աւելի հեռու՝ մայր մոյթի թիկունքակողմում առանձին կանգնած սիւնից: Երբ փորձում ենք ապսիդի շառաւղի կենտրոնը ներս տանել, գագաթի սիւնը մօտեցնել տաճարի կենտրոնին, ապսիդ կազմող կիսաշրջանագիծը կանոնաւոր շօշափում է երեք սիւնները, սակայն բազմանկեան տուեալ նիստը ստեղծող երեք սիւնները չեն կանգնում մէկ ուղիղ գծի վրայ, մինչ

իրականում դրանք իրօք գտնուում են մէկ ուղիղ գծի վրայ:

Ի վերջոյ ստիպուած ենք համոզուել, որ սիւնների եզրերը միացնող ներքին պարագիծը ոչ թէ կանոնաւոր կիսաշրջանագիծ է, այլ բազմանիստ: Ուրեմն ողջ տետրակոնիսը ստեղծուած է ոչ թէ խաչաձեւ դասաւորութեան չորս կիսաշրջանաձեւ ապսիդներով, այլ չորս բազմանիստերով, ըստ որում, ամէն ապսիդը կազմաւորում են վեց նիստեր:

Ինչպէս շատերին յայտնի է, ո՛չ արտառոց է եւ ո՛չ էլ եզակի: Մեծ թիւ են կազմում քրիստոնէական շատ հին ու նոր եկեղեցիներ, որոնցում ապսիդները ստեղծուած են ոչ միայն քառակուսի կամ քառանկիւն, այլեւ բազմանկիւն ձեւերով, այդ թւում՝ երեք, հինգ, եօթ նիստերով: Դրանք յատուկ ուսումնասիրութեան նիւթ են դարձել իտալական ճարտարապետ-գիտնական Ալպաբո Նովելլոյի<sup>43</sup>, ինչպէս եւ այլ հետազօտողների համար: Այդ տիպի ապսիդներ ունեցող եկեղեցիների յատակագծեր են ամփոփուած Արգամ Այվազեանի Նախիջեւանի հայկական յուշարձաններին նուիրուած մենագրութեան մէջ<sup>44</sup>:

Այս յատկապէս բնական է Լեկիթի դէպքում, քանի որ յուշարձանի կոնստրուկտիւ կմախքը հիմքում բազմանկիւնիների միահամակարգ է: Այստեղ բազմանիստի վրայ բարձրացնել ապսիդի բոլորաձեւ պատեր, որպիսի քայլի են դիմել Լեկիթի նախորդ վերակազմութիւններն ստեղծող Լ. Իշխանովը, Ս. Մնացականեանը եւ Դ. Ախունդովը, նշանակում է շինութիւնը զրկել տեկտոնիկ կայունութիւնից: Երկիրը կամարները միշտ էլ համարուել եւ իրականում եղել են թոյլ, ոչ կրողունակ կառուցուածքներ: Մինչ վերոյիշեալ ճարտարապետների վերակազմութիւններում տաճարի երկրորդ աստի-

ճանի տետրակոնիսային կիսաբոլորաձեւ պատերը ծանրացուած են երկկոր կամարների վրայ:

Վերոյիշեալ հանգամանքները նկատի առնելով է, որ մեր վերակազմութեան մէջ ապսիդները ստեղծուել են բազմանիստ (վեցնիստ) պատկերով:

Ապսիդների բազմանիստ կամ կիսաբոլորակ լինելը, երբ հէնց յատակից բարձրանում է սիւնաշար, երբ գրեթէ ձուլում են տաճարի կենտրոնական եւ բոլորակ սրահի տարածութիւնները, տարբերել չի լինի, այդ անմիջականօրէն չի ընկալուել: Ինչ-որ չափով նոյնպիսի իրավիճակ գոյութիւն ունի նաեւ վերնայարկի մակարդակում: Բազմանիստ ընկալում է այնտեղ, որտեղ հոծ պատ է, որի հարթութիւնը հիմքում բեկեալների շարք է. այդ կ'ընկալուել նաեւ ապսիդների գմբէթարդ ծածկերում:

Ապսիդների բազմանիստ լինելու իրավիճակով է թելադրուած նաեւ տաճարի երկրորդ աստիճանի արտաքին ծաւալատարածական բազմանիստ յորինուածքը:

Այս վերակազմութեան մէջ սիւնից-սիւն ձգուող կամարները թուիչքի ուղղութեամբ ուղղագիծ են, բայց քանի որ ապսիդ ստեղծող սիւնները միմեանց նկատմամբ կանգնած են անկիւնով, կամարի թուիչքը ներսի կողմից փոքր է, դրսի՝ բոլորակ սրահի կողմից՝ մեծ, կամարը ստացուում է բարդ, ինչ-որ չափով աղաւաղուած, ուրեմն նրա կառուցումն էլ կապուած զգալի դժուարութիւնների հետ: Հաւանաբար ժամանակի կառուցողները պիտի որ գտած լինեն պարզ կառուցելու ձեւը: Մենք ենթադրում ենք, որ նրանք խարիսխների համեմատութեամբ ձեւափոխելով խոյակների եզրագծերը, հնարաւոր են դարձրել կամարների կողերը իրականացնել զուգահեռ: Այս վերակազմու-

թեան մէջ այսպէս էլ իրականացուել է:

Նախորդ հետազօտողներից Ս. Մնացականեանը մեր այս ենթադրութիւնը համարում է անհնար. նա խոյակները ենթադրում է խարիսխների պարագծերով՝ «... միաժամանակ ընդունելով խոյակի վերնասալի լայնութիւնը հաւասար խարիսխի լայնութեանը...» գրում է նա: Եւ ապա՝ «... կամարները այստեղ չէին կարող զուգահեռ կողեր ունենալ»<sup>45</sup>, իսկ թէ ինչո՞ւ, այդ հարցը նա իրեն չի տալիս եւ պատասխանի կարիք չի զգում:

Ինչպէս Ս. Մնացականեանը, այնպէս էլ Լ. Իշխանովն ու Դ. Ախունդովը խաչաթեւերի կամարները ընդունում են երկկոր ձեւով. այդ դէպքում կամարի գագաթը կրնաքարերը միմեանց միացնող ուղիղ գծից դուրս է մնում, այսինքն՝ կախուում է մօտ 30-35 սմ չափով: Այդ հանդուրժելի չէ տուեալ կարգի կառուցելակերպի եւ օգտագործուող շինանիւթի պայմաններում, միաժամանակ այդ հակասում է տեկտոնիկայի տարրական դրոյթներին:

Վերնայարկ Լեկիթում

Ձուարթնոցատիպ յուշարձաններից Ձուարթնոցում եւ Գագկաշէնում, համաձայն Թորոս Թորամանեանի ստեղծած վերակազմութիւնների, այդ տաճարի առաջին աստիճանի բարձրութեան սահմաններում առկայ է երկյարկ կազմութիւն, գոյութիւն ունեն խաչաձեւ կենտրոնը շրջանցող բոլորակ սրահի երկու յարկեր՝ առաջին (բարձր) յարկ եւ վերնայարկ:

Ձուարթնոցատիպ Բանակ տաճարում եւս կան վերնայարկեր, սակայն նրանք դասաւորուած են այլ կերպ: Ամէն զոյգ խաչաթեւերի միջեւ առկայ քառակուսի հիմքով աշտարականման ծաւալների առաջին յարկերում աւանդատներ են, երկրորդ, երրորդ յարկերում՝ վերնայարկեր:

Երրորդ յարկում ուղղանկյունի սենեակները ընդունում են մօտաւորապէս եռանկյունու պարագծեր: Վերնայարկ կայ նաեւ գմբէթամբուկի ներսում, ինչպէս եւ միջանցքաձեւ փոքր տարածութիւններ միմեանցից անջատ չորս քառորդներում պատի հոծ զանգուածի մէջ՝ երրորդ յարկի մակարդակում:

Մենք համոզուած ենք, որ բոլորաձեւ վերնայարկ է ունեցել նաեւ Լեկիթի տաճարը իր առաջին աստիճանի բարձրութեան սահմաններում: Արդ, ինչ փաստարկներով ենք հիմնաւորում մեր այդ համոզումը: Բոլորակ սրահը Լեկիթում բաւական նեղ է՝ 1,68 մետր, մինչ բարձրութիւնը հասնում է, ըստ Ս. Մնացականեանի, 6,50 մետրի, ըստ Դ. Ախունդովի՝ 8,0 մետրի, որ մօտաւորապէս հաւասար է եռայարկ բնակելի շէնքի բարձրութեան: Այս աներեւակայելի է, մանաւանդ եթէ նկատի ունենանք, որ սրահն ստեղծող պատերը, յատկապէս՝ վերին մասում, գրեթէ զուրկ է լոյսի աղբիւրից, ներքեւում միայն՝ այն էլ ներսի կողմից, ապսիդների կամարաշարի բացուածքներն են: Այդ սրահում մուտքը, անկասկած, կը լինէր անթափանց ու ճնշող:

Արտաքին բոլորակ պատը ներսի կողմից, ըստ բարձրութեան, բաժանուած է երկուսի: Ստորին մասը, մօտաւորապէս 4,5 մետր բարձրութեամբ, որ համեմատաբար հաստ է (1,40 մ), ձեւաւորուած է մօտ 3,0 մ բարձրութեան բարակ (12,0 սմ հաստութեամբ) որմնասիւներով. այդպիսի որմնասիւներ եղել են մօտաւորապէս 20 հատ՝ միմեանցից հեռացած երեքական մետրաչափ: Չորս եւ կէս մետր բարձրութիւնից պատը բարակում է, ներսի կողմից հետ է գնում՝ կարծես այդտեղ ինչոր մի բան յենելու համար տեղ ազատելով: Այդ պատի վերնամասը նոյնպէս ձեւաւորուած է եղել որմնասիւների շար-

քով. այստեղ այդ որմնասիւները միմեանցից հեռացած են 0,95-1,00 մետրաչափ:

Նշանակալից է, որ պատի ներքնամասը եւ վերնամասը ձեւաւորող որմնասիւների ե՛լ չափերը, ե՛լ դասաւորութեան ռիթմը տարբեր է եւ միմեանց չի բռնում: Այս նշանակում է, որ բոլորակ սրահի վերին եւ ստորին մասերը տարածականօրէն միմեանցից անջատ են եղել, մի հայեացքի մէջ միաժամանակ չեն ընդգրկուել, դիտուել են տարբեր պայմաններում: Պարզ է, որ ներքեւից վերին մասը չէր դիտուի եւ չէր ընկալուի ոչ միայն չլուսաւորութեան, այլեւ, եւ որը գլխաւորն է, բոլորակ սրահի նեղ եւ բարձր լինելու պատճառով:

Ենթադրելով, որ բոլորակ սրահի առաջին յարկաբաժինն ունեցել է 4,50 մետր բարձրութիւն՝ ապա միջարկային ծածկը պիտի նստէր հաստ պատի վերին եզրի վրայ, որտեղ պատը բարակում, ինչպէս ասուեց, հետ է գնում, տեղ բացում այդ ծածկի համար: Նկատենք, որ բարակած պատը ձեւաւորող որմնասիւները սկսում են ոչ շատ բարձրից, հետեւաբար մօտ մէկ մետր բարձրութեան թաղածակի համար այդտեղ քիչ է տեղ մնում: Այստեղից եզրակացւում է, որ միջարկային ծածկը եղել է հարթ, թերեւս իրականացուած սալաքարերով: Տուեալ դէպքում չի բացառոււմ նաեւ փայտածածկը: Յիշենք, որ Ամբերդի բերդապատի ներսում միջարկային ծածկերը փայտակերտ էին:

Պ. Բարանովսկու Լեկիթին նուիրուած աշխատութեան մէջ մի հետաքրքիր հաղորդում կայ. «Լեկիթի ճարտարապետը շինութեան անկիւնները հիւսելուց բացի, ցոկոլի շարուածքում, դռների ճարտարապետական ծածկերում, շքամուտքերում, բոլորակ պատերի սիւներում եւ

որմնասիւններում լայնօրէն օգտագործել է «շիրիմի»<sup>46</sup>: Հաւանաբար Լեկիթ կառուցողը սալաքարեր օգտագործած լինի նաեւ այդ միջարկային ծածկերը իրականացնելիս: Ծշտօրէն այդպիսի պատկեր գոյութիւն ունի 820-822 թթ. Փրանկֆուրտի մօտ՝ Ֆուլտում կառուցուած Միխայիլի եռաստիճան տաճարում, նրա երկյարկ առաջին աստիճանի սահմաններում (տե՛ս գծ. 16-կտրուածք):

Լեկիթով զբաղուողներից Ս. Մնացականեանը անհամաձայն է այդ յուշարձանում վերնայարկ ենթադրելու գաղափարի հետ: Նա գրում է. «Տաճարի ուսումնասիրութիւնը ցոյց է տալիս, որ ոչ մի խօսք չի կարող լինել վերնայարկի մասին՝ վեր բարձրացող աստիճանների ոչ մի հետք չի կարելի գտնել տաճարի թէ՛ ներսում եւ թէ՛ շրջապատում»<sup>47</sup>: Ակամայից մտաբերում ենք, որ նա ճիշտ նոյն խօսքերով ապարդիւն փորձում էր ժխտել վերնայարկի գոյութիւնը նաեւ Զուարթնոցում: Նոյն առիթով եւ նոյն տեղում նա շարունակում է. «Միւս կողմից՝ այն շինարարական տեխնիկան, որի հիման վրայ կառուցուած է տաճարը, ինքնին բացառում է երկրորդ յարկի հնարաւորութիւնը»: Եթէ այդ տեխնիկայով հնարաւոր է եղել աւելի քան 25-27 մետր բարձրութեան վրայ գմբէթ կառուցել ու վեղարով ծածկել, ապա 1,68 մետր լայնութեան սրահի միջարկային ծածկ ստեղծելը անհամեմատ հեշտ գործ է:

Թւում է, թէ այս վերջին պատճառաբանութիւնը անառարկայական է եւ ոչ արժանի փաստարկ Լեկիթում վերնայարկը ժխտելու փորձ կատարելիս:

Լեկիթի շրջանց սրահի ցանկացած հատուածում հնարաւոր է վեր տանող աստիճաններ տեղակայել, նոյնիսկ՝ քարակերտ: Այդպիսի աստիճաններ են եղել Բանակ տաճարի վերնայարկերում, որպի-

սիք ցոյց է տրուած Կալգինի չափազորութիւններում: Նկատենք, որ Ս. Մնացականեանը Բանակ տաճարի յատկազօծերը վերարտադրելիս այդ աստիճանները կանխամտածուած ձեւով ցոյց չի տուել, որպէսզի ժխտի վերնայարկերը նաեւ Բանակ տաճարում, ինչ փոյթ, թէ այդպիսիք առկայ են բազմաթիւ լուսանկարներում:

Լեկիթի տաճարի կառուցման ժամանակը

Տաճարի կառուցման ժամանակը որոշելու նպատակով կատարուող պրպտումները, մեր կարծիքով, պէտք է կենտրոնացուեն բուն յուշարձանի պահպանուած մասերում: Տուեալ դէպքում պէտք է ուսումնասիրուեն շինութեան կրող կմախքը կազմող մասերի ձեւերը, թէ այդպիսիք իրենց զարգացման աստիճանով որ ժամանակի արգասիք-ծնունդ են:

Շատ յուշարձաններ կան, որոնց կառուցման ժամանակը հաստատապէս յայտնի է, եւ դրանցում կիրառոււմ գտած ինչպէս կոնստրուկտիւ, նոյնպէս եւ ճարտարապետական ու յարդարման նորաստեղծ ձեւերը արդիւնք են տուեալ ժամանակի, կիրառուել են առաջին անգամ հէնց այդ յուշարձաններում: Աւելի վաղ դրանք որեւէ տեղ գործադրութիւն չեն ունեցել, հետեւաբար այդ ձեւերը կազմում են իրենց ստեղծման ժամանակի սեփականութիւնը: Տարբեր յուշարձաններում հանդիպող նման ձեւերը միմեանց հետ համեմատութեան դնելով՝ հնարաւոր է դառնում որոշել դրանց ստեղծման յարդականութիւնը, հերթականութիւնը, կամ մօտաւոր, երբեմն նոյնիսկ ճշգրիտ ժամանակը:

Կենտրոնակազմ շինութիւններում գմբէթատակ քառակուսին կազմող մայր մոյթերի ձեւերը այդ առումով բնորոշ են: Օրինակ՝ ամենավաղ յուշարձաններ

րում գմբէթատակ քառակուսիները ստեղծուում են ոչ թէ մայր մոյթերով, այլ խաչաթեւերի պատերի պարզ հանդիպումներով: Այդպէս է Ջրվէժում, Բջնիում, Լուսազիւղում, Նալբանդում:

Զարգացման յաջորդ փուլում գմբէթատակ քառակուսիները ստեղծուելիս առաջանում են նոր, լրացուցիչ տարրեր իրենց պարզագոյն ձեւով: Այդ ժամանակ խաչաթեւերի պատերը անկիւնային մասում միմեանցից մի քիչ հեռու են մնում, նրանց միմեանց միացնում են լրացուցիչ անկիւնաձեւ մասեր: Այդպէս է Սբխեչում, Ջրվէժում, Արզնիում, Սասունիկում, Ներքին Թալինում, Նոր Կեանքում: Հետագայում այդ լրացուցիչ ձեւերը զարգանալով առաւել բարդանում են, ընդունում նոր ձեւեր. այսպէս, յաւելուած հանդիսացող պարզ անկիւնը դառնում է կրկնակի անկիւն. այստեղ քանակը տալիս է նոր որակ: Այդպէս է Մանկանոցում, Հոգեվանքում, Քարաշամբում, Ալամանում, Սասունաշէնում, Հնեվանքում, Պեմզաշէնում, Արջահովտում եւ այլուր: Այնուհետեւ կրկնակի անկիւնների միջնամասը ընդունում է կոր ձեւեր՝ քառորդ շրջանի, կէս շրջանի, երեքքառորդ շրջանի, լրիւ շրջանի տեսք. այս վերջինս երբեմն հանդէս է գալիս որպէս որմնասիւն, երբեմն՝ ազատ կանգնած սիւն:

Լեկիթի մայր մոյթի պարագծերը նախնական ձեւի չեն, դրանք զարգացման ճանապարհ անցած եւ որոշակի ժամանակի արդիւնք են:

Սիրիական Բոսրայում (6-րդ դար), Սելեւկիայում (6-րդ) մայր մոյթերը անկիւնաւոր պատեր են (Ապամէայինը՝ պարզ չէ), Զուարթնոցում, Բանակում, Գագկաշէնում մայր մոյթերի տաճարի կենտրոնին ուղղուած անկիւնները կիսաշրջանի պարագծերով մշակուած որմնասիւններ են: Ծշտօրէն այդպէս է իրավի-

ճակը նաեւ Լեկիթի տաճարում:

Պ. Բարանովսկին այդ կլորացումները Լեկիթի մայր մոյթի ներքին անկիւնային մասում ցոյց է տալիս քառորդ շրջանի չափով: Ս. Մնացականեանը առաջադրում է 3/4 շրջան: Ծիշտը՝ կիսաշրջանն է: Այդպիսի մոյթերով յուշարձանները 7-րդ դարից հին չեն:

Հինգերորդ, առաւել եւս չորրորդ դարի յուշարձաններում գմբէթակիր մոյթերը այդպիսի պարագծեր չունեն: Հետեւում է, որ Լեկիթը 4-6-րդ դարերի յուշարձան չէ:

Լեկիթի բոլորակ տաճարի հիւսիս-արեւելակողմից եւ հարաւ-արեւելակողմից կից են մէկական աւանդատներ: Աւերակում չկան տուեալներ ենթադրելու, որ այդպիսիք ուշ են կցուել յուշարձանի հիմնական՝ բոլորակ ծաւալին: Եւ ահա այդ աւանդատները իրենց արեւելակողմում ունեն խորանաձեւ կլորացումներ (խորշեր): Վաղ շրջանի՝ (5-6-րդ դարեր) յուշարձանների աւանդատները գերազանցապէս ուղղանկիւնի սենեակներ են եւ խորշաձեւ կլորացումներ չունեն, եթէ նկատի չառնենք մէկ, երկու բացառութիւնները: Այդ նշան է այն բանի, որ Լեկիթ տաճարը 5-6-րդ դարերի յուշարձան չէ:

Յիշենք, որ աւանդատների արեւելակողմի ուղիղ պատը փոխարինուելից խորանաձեւ խորշի այն ժամանակ, երբ դրանք արդէն ոչ թէ աւանդատներ էին, կամ ծառայում էին եկեղեցապանին բնակութեան համար, այլ փոխարկուել էին աղօթարանների, իսկ եկեղեցապանների բնակութեան համար կառուցուում էին բնակարաններ եկեղեցուց դուրս, եւ դա 7-րդ դարի կէսերին էր:

Լեկիթի աւանդատներում արեւելակողմի կիսաշրջանաձեւ խորշերը կողային

պատերի անմիջական շարունակութիւնը չեն կազմում, նրանց միջեւ կայ լրացուցիչ յաւելուած: Այդ յաւելուածը նախնական ձեւ չէ. այն ունի ոչ թէ լոկ անկեան ձեւ, այլ կրկնակի անկիւն է՝ երկանկիւն: Ասել է թէ՛ զարգացման ճանապարհ է անցել: Կառուցողի համար այդտեղ գործադրուած շինանիւթով հեշտ էր մէկ անկիւնով անցում կազմակերպել. մինչ այդ նրան չի բաւարարել, նա աւելի բարդ ձեւն է նախընտրել:

Աւանդատներում արեւելակողմի խորշի այդպիսի մշակուածութիւն ունեն բաւական ուշ կառուցուած յուշարձանները: Հետեւում է, որ Լեկիթ տաճարը նրանց ժամանակակիցն է՝ ոչ վաղ 7-րդ դարի երկրորդ կէսից:

Պ. Բարանովսկին Լեկիթը կապում է սիրիական Բոսրա (6-րդ) եւ այդ կարգի այլ տաճարների հետ. աւելի առաջ գնալով՝ նա շատ աւելի կարեւոր նշանակութիւն է վերագրում Լեկիթին: Նա գրում է. «Լեկիթի տաճարը, որ գտնուում է քրիստոնէական կուլտուրայի ծայր հիւսիս-արեւելքում՝ [կառուցուած] դեռեւս արաբական նուաճումներից առաջ, կարող է օգնել համաշխարհային ճարտարապետութեան պատմութեան զարգացման կարեւորագոյն պրոբլեմներից մէկի լուծմանը. այդ գմբէթատակ քառակուսի ունեցող շինութիւնների ձեւաւորման եւ զարգացման հարցն է, որ իդէա է տուել Կոստանդնուպոլիսի Սոֆիային»<sup>48</sup>:

Պ. Բարանովսկին հիմք չունի Լեկիթում տեսնել առաջին գմբէթատակ քառակուսին, որը իդէա տուած լինի Ս. Սոֆիայի կառուցողին քառակուսի հիմքի վրայ բոլորակ գմբէթ բարձրացնելու համար: Նախքան Լեկիթը գմբէթատակ քառակուսու վրայ բոլորակ կամ բազմանիստ գմբէթ են բարձրացրել Սելեւկիան եւ Բոսրան, Ապամէան եւ Ողջաբերդը,

Սբխեչն ու Արզնին եւ իրանական կրակի տաճարները ու այլ շինութիւններ կառուցողները:

Դ. Ախունդովը գրում է. «Լեկիթի տաճարը հանդիսանում է երկուսի (Վանքասարի եւ Մամրուխի – Տ. Մ.)՝ այդ պաշտամունքային շինութիւնների սինթեզը, որոնցում նկատուում են ճարտարապետական գրեթէ բոլոր ձեւերը, որ յատուկ են աւելի վաղ ուսումնասիրուած տաճարներում»<sup>49</sup>: Նա միաժամանակ գրում է. «Մամրուխի տաճարը լուծուած է Քիլիսադաղի»<sup>50</sup> ուժեղ ազդեցութեամբ, որից փոխանցուել են երկու աւանդատները, չորս մայր մոյթերը շրջանցող սրահը»: Նա նաեւ գրում է. «Քիլիսադաղի վրայի տաճարը ստեղծուած է հնագոյն պաշտամունքային եւ մեմորիալ բոլորակ շինութիւնների բազայի վրայ, որ ստեղծուել են Շոմու-թէփէում (6-րդ հազ. ն.Ք.), Գարգալարթէփէսիում, Իլանլի-թէփէում, Քիւլ-թէփէ առաջինում (3-րդ հազ. ն.Ք.), Կարաքէփէկ-թէփէում (3-րդ հազ. ն.Ք.), Մարդակեանում, Թիւրքեանում, Զիրէայ եւ այլուր Ապշերոնում (3-1-ին հազ. ն.Ք.)»<sup>51</sup>:

Ստացւում է, որ պեղումներով բացուած յիշեալ երեք բոլորաձեւ յուշարձանները՝ Վանքասարը (Քիլիսադաղ), Մամրուխը եւ Լեկիթը ոչ մի առնչութիւն, նախօրինակ, նախատիպ կամ նման մի բան չեն ունեցել աշխարհի ոչ մի ճարտարապետութեան մէջ: Դրանց եւ, յատկապէս՝ առաջինի՝ Վանքասարի (Քիլիսադաղի) համար բազայ են հանդիսացել ն.Ք. 6-1-ին հազարամեակների կոթողային յուշարձանները: Այստեղից եզրակացւում է, որ աշխարհի բոլոր ճարտարապետական շրջանակների բոլորակ յատկազօով յուշարձանների համար նախօրինակներ ու նախատիպներ են Վանքասարն (Քիլիսադաղն) ու միւսները:

Արդ, եթէ քրիստոնէական հաւատի ճարտարապետական առաջին յուշարձանները Աղուանքում են, թերեւս քրիստոնէութիւնը նոյնպէս ծնունդ առած լինի Աղուանքում:

Ահա թէ ուր է հասցնում գիտահետազոտական աշխատանքի այն մեթոդը, որով առաջնորդում է Դ. Ախունդովը: Աշխատանքի այդ նոյն մեթոդն է, որ Դ. Ախունդովին հնարաւորութիւն է ընձեռել աղուանական, ըստ նրա՝ նոյնն է, թէ՛ ադրբեջանական յուշարձաններ համարել 1920-ական թթ. Ադրբեջանական ԽՍՀ կազմի մէջ մտցուած Նախիջևանի ինքնավար ԽՍՀ եւ Լեռնային Ղարաբաղի ինքնավար մարզի տարածքում գտնուող հայ ճարտարապետութեան հարիւրաւոր յուշարձաններ, այդ թւում՝ Միծեռնավանքն ու Գանձասարը, Ս. Սարգիսն ու Խոտավանքը (այն վերանուանելով Խոշավանք), հին Ջուղայի հազարաւոր խաչքարերը (այդպիսիք վերանուանելով խաչդաշ): Ամենաարտառոցն այն է, որ իր աշխատութեան 239-րդ էջում խաչքարերից մէկի լուսանկարի տակ մակագրուած է՝ «Միախաչ խաչդաշ, 1602 թ. Նախիջևանի ԻՀ հին Ջուղայից (ներկայումս գտնուում է էջմիածնում, ուր տարուել է այստեղից)»:

Լեկիթի տաճարի մասին Գ. Չուբինաշւիլին գրում է. «... տաճարը լիովին եւ ամբողջութեամբ կանգնած է Կախեթիայի հին շրջանի յուշարձանների շարքում, աւելի ճշգրիտ ասած՝ 8-9-րդ դարերում...: Բնականաբար, համոզուում ենք, որ Լեկիթի բոլորակ տաճարը ներքին տետրակոնխով հանդիսանում է հայկական Ջուլարթնոցի շինութեան համեմատաբար ուշ օրինակ ... նրանում մենք ունենք ոչ թէ արխայիկութեան նշաններ, այլ հակառակը՝ գեղարուեստականութեան պահանջների իջեցման եւ հասարակացման երեւոյթ»<sup>52</sup>:

Ն. Մ. Տոկարսկին չհամաձայնելով Պ. Բարանովսկու՝ Լեկիթը Ջուլարթնոցից առաջ կառուցուած լինելու ենթադրութեան հետ՝ գրում է. «Մեր կարծիքով այդ «նախադրեալները», հակառակ աւելի շուտ հաստատում են յուշարձանի 7-րդ դարի 2-րդ կէտում կառուցուած լինելը: Աղուանքի պատմութեան հեղինակ Մովսէս Կաղանկատուացու վկայութեամբ՝ Գրիգոր Մամիկոնեանի ժամանակակից, Աղուանքի 7-րդ դարի կառավարիչ (636-669 թթ.) իշխան Ջուլանշէրի բիւզանդական Կոնստանտ-Կոնստանտինի հետ երկու հանդիպումներից մէկը տեղի է ունեցել Վաղարշապատում: Պատմագիրը իր պատմութեան վերաբերեալ աշխատութեան մի այլ հատուածում հաղորդում է, որ կայսրը Վաղարշապատ ժամանեց՝ Ներսէսի կողմից հրաւիրուած լինելով Ջուլարթնոցի օրհնութեանը մասնակցելու, աւելացնում է. «Նա՛ կայսրը, շինութեամբ զարմացած լինելով, հրամայում է շինարարներին հետեւել իրեն, որպէսզի այդպիսի եկեղեցի կառուցեն մայրաքաղաքում»: Համադրելով պատմագրի երկու վկայութիւնները՝ կարելի է ենթադրել, որ Ջուլանշէրի հանդիպումը կայսրի հետ տեղի է ունեցել այդ հանդիսութիւնների ժամանակ եւ, հետեւաբար Աղուանքի իշխանը, տեսնելով հէնց նոր աւարտուած Ներսէսի տաճարը, որը, պէտք է կարծել, նրա վրայ թողել է ոչ պակաս տպաւորութիւն, քան Կոստանտինի, նշանակում է չի բացառում, որ Ջուլանշէրը կարող էր նոյնպէս ստանալ Ներսէսի կառուցողներից որեւէ մէկին այն բանի համար, որպէսզի նոյնպիսի մի տաճար կառուցուի իր տիրոյթներում»<sup>53</sup>:

Իր ժամանակի նշանաւոր կառոյցներում այլազգի վարպետների մասնակցութիւնը, ընդհանրապէս, չի բացառում,

այդ թւում՝ նաեւ հայ վարպետների մասնակցութիւնը Լեկիթի տաճարի կառուցմանը, մանաւանդ թէ նկատի ունենալու լինենք այն, որ այդ տեղերում, ինչպէս այժմ, այնպէս էլ առաջնորդում եղել են որոշակի քանակ կազմող հայաբնակ գիւղեր՝ տասնեակ հազարաւոր բնակչութեամբ<sup>54</sup>:

Պեղումների ժամանակ Լեկիթում յայտնաբերուած շքամուտքի սիւներից մէկի վրայ դրոշմուած է հայերէն «Գ» տառը, դրա լուսանկարը Վ. Կրուպինայի կատարմամբ հրատարկուել է Լ. Իշխանովի աշխատութեան մէջ (լուսանկար 5). նոյն սեան նոր (1987 թ.) լուսանկարը (լուս. 1) գետեղում ենք՝ այստեղ հետազոտող Սամուէլ Կարապետեանի կատարմամբ:

Այսպիսով, վերելում շարադրուածի արդիւնքում պարզ դարձաւ, որ Լեկիթի տաճարը յատկազօային եւ ծաւալատարածական յորինուածքով պատկանում է Ջուլարթնոցի տիպին, կառուցման ժամանակի առումով յաջորդում է նրան՝ մնալով նոյն վաղ միջնադարի սահմաններում:

ԾԱՆՕԹԱԳՐՈՒԹԻՒՆՆԵՐ

- 1 Այդ դեռուս 1960 թուականին էր, երբ չափազրում էի յուշարձանը - Տ. Մ.:
- 2 Պ. Դ. Բարանовский, Памятники в селениях Кум и Лекит. - В сб.: Архитектура Азербайджана эпохи Низами, Москва-Баку, 1971, с. 32.
- 3 Л. Ишханов, К изучению храма в селении Лекит. - Советская археология, 1970, N 4, с. 229.
- 4 Ս. Խ. Մնացականեան, Ջուլարթնոցը եւ անյատկալ յուշարձանները, Երեւան, 1971, էջ 178:
- 5 Տ. Խ. Մնացականեան, Звартноц, Москва, 1971, с. 63.
- 6 Л. Ишханов, Указ. соч., 230
- 7 Ս. Խ. Մնացականեան, Աշխ., էջ 186:
- 8 Նոյն տեղում:
- 9 Տե՛ս Պ. Ишханов, Указ. соч., с. 230: Ս.

- Մնացականեան, Աշխ., էջ 177:
- 10 Ս. Խ. Մնացականեան, Աշխ., էջ 177, 185: Նոյն, «Звартноц», էջ 63 գծ. 26, գլ. 1: Այստեղ սեան բարձրութիւնը ցոյց է տրուած 3,40 մ:
- 11 Л. Ишханов, Указ. соч., с. 231: Ս. Խ. Մնացականեան, Աշխ., էջ 179:
- 12 Всеобщая история архитектуры, т. I, М., 1958. с. 468.
- 13 Տ. Մարութեան, Ջուլարթնոց եւ զուլարթնոցատիպ տաճարներ, Երեւան, 1963, էջ 102-109:
- 14 Л. Ишханов, Указ. соч., с 227-233, ВИА, т. VIII, М., 1969, с. 367:
- 15 Տ. Խ. Մնացականեան, Указ. соч.: Ս. Խ. Մնացականեան, Աշխ.:
- 16 Դ. А. Ахундов, Архитектура древнего и раннесредневекового Азербайджана, Баку, 1986, с. 209-213.
- 17 Л. Ишханов, Указ. соч.:
- 18 Մի անրայայտ վկայութիւն. - Գրական թերթ, 1959, N 13: Ջուլարթնոց եւ զուլարթնոցատիպ տաճարներ, Երեւան, 1963: Ջուլարթնոցի կործանման պատճառները. «Գիտութիւն եւ տեխնիկա», 1966, թիւ 4, էջ 6-9: Звартноц, Автореферат диссертации на соискание учёной степени кандидата архитектуры, Ереван, 1967: Ջուլարթնոց, «Գարուն», 1980, թիւ 5, էջ 48-56: Ջուլարթնոցի վերականգնման հարցի շուրջ. «Կուլտուր-լուսատրական աշխատանք», 1987, թիւ 1, էջ 24-29: Архитектурные памятники: Звартноц, Аван, Собор Анийской Богоматери..., Ереван, 1989: Ջուլարթնոց տաճարի գնահատման հարցի շուրջ. - Հայ արուեստի և գիտության ակադեմիայի հանրապետական 8-րդ գիտական կոնֆերանս: Ջեկուցումների թեզիսներ, Երեւան 1997, էջ 33: Յարատեւող թիրիմացութիւն, «Գարուն», 1998, թիւ 2, էջ 39-41: 1248 տարի եւ մէկ դար, «Գիտութիւն եւ տեխնիկա», 2000, թիւ 4-6, էջ 20-25:
- 19 А. В. Кузнецов, Тектоника и конструкция центрических зданий, М., 1951.
- 20 Ս. Խ. Մնացականեան, Աշխ., էջ 186:
- 21 Նոյն տեղում:
- 22 Նոյն տեղում:
- 23 Տ. Խ. Մնացականեան, Указ. соч., с. 63, черт. 26,1.
- 24 Там же. с. 64.
- 25 Տե՛ս Ս. Մնացականեան, Աշխ., էջ 177, գծ. 40/1: Նոյն, Звартноц. էջ 63, գծ. 26 N 3:
- 26 Ս. Խ. Մնացականեան, Աշխ., էջ 178:
- 27 Նոյն տեղում, էջ 186-187:
- 28 Տ. Խ. Մնացականեան, Указ. соч., էջ 65:
- 29 Ս. Խ. Մնացականեան, Աշխ., էջ 187

30 Նոյն տեղում, էջ 184:

31 **Ս. Բարանովսկի**, *Указ. соч.*, с. 32: Պ. Բարանովսկու այս մեջբերման վերջին տողում դրուած միտքը կարող է հասկացուել երկակի. նախ՝ ութանկիւն բազմանիւտի փոխարէն բոլորակ՝ մի բան, որ յատկազօծում չի արտայայտուած: Եւ ապա՝ տետրակոնխաձեւ՝ մի բան, որ արտայայտուած է հեղինակի վերակազմած յատկազօծում:

32 **Ս. Խ. Մնացականեան**, *Աշխ.*, էջ 184:

33 **Դ. Ա. Ախუნդով**, *Архитектура древнего и раннесредневекового Азербайджана*, Баку, 1986, с. 310.

34 Там же. с. 213.

35 Там же. с. 210.

36 **Ս. Բարանովսկի**, *Указ. соч.*, с. 33.

37 Там же. с. 32.

38 **Դ. Ա. Ախունդով**, *Указ. соч.*, с. 210

39 Там же, с. 210, 212. Պ. Ախունդովը, լինելով նաեւ պրակտիկ ճարտարապետ (տե՛ս նրա համառոտ կենսագրութիւնը դիմանկարին առընթեր տեղատրուած աշխատութեան սուպեր շապիկի դարձի վրայ), հնարաւոր չպիտի համարէր նման դատողութիւններ շարադրել այնտեղ, որտեղ գործելու առիթ ունի ինժեներական ինտուիցիան եւ ոճալ հաշուարկը:

40 Կում բազիլիկ տաճարի յատկազօծը դիտարկելով՝ առանց երկմտանքի պիտի համոզուել, որ ներսի եռանաւ բազիլիկը՝ նրա նեղ նաւերի արեւելեան վերջաւորութիւնում առկայ պարզ-ուղղանկիւն աւանդատներով, իր լրիւ աւարտուած օրգանիզմի պարզութեամբ աւելի հին է, քան երեք կողմերից շրջանցող բաց սիւնասարահը՝ ծայրամասերի կիսաբոլորակ վերջաւորութիւններով: Մենք մեր համոզմունքը հաւաստում ենք՝ տեսնելով Լ. Իշխանովի հրատարակած Կում բազիլիկ տաճարի յատկազօծը «*Всеобщая история архитектуры*» հանրագիտարանի 8-րդ հատորի (1969 թ.) 367 էջում, որտեղ բուն բազիլիկի պատերը ցոյց են տրուած մութ գոյնով, բաց սիւնասարահը՝ բաց գոյնով: Ծարտարապետը այդպէս է ցոյց տուել, անշուշտ, տաճարը հիմնատրապէս ուսումնասիրելուց յետոյ: Պ. Բարանովսկու մօտ ակնարկը միայն բաց սիւնասարահի արեւմտեան հատուածի կենտրոնում առկայ լայնացուած մասի վերաբերեալ է, որ ուշ է աւելացուել: Հասկանալի է, որ Պ. Ախունդովը հնարաւորութիւն չունի պնդելու, որ այդ կենտ սիւնով հատուածը կառուցուել է նախաքրիստոնէական շրջանում, իսկ յետոյ՝ 6-րդ դարում՝ բազիլիկը: Տե՛ս նաեւ Կում բազիլիկի յատկազօծը Գ. Չուբինաշուի «*Архитектура Кахетии*» աշխատութեան մէջ (էջ 130), որտեղ ակնբախ է տաճարի երկհերթ կառուցուած լինելը:

41 **Ս. Բարանովսկի**, *Указ. соч.*, с. 30.

42 Որ Լեկիթը 4-5-րդ դարերի յուշարձան չէ, ինչպէս ներկայացնում է Պ. Ախունդովը, որ այն նաեւ 5-6-րդ դարերի յուշարձան չէ, ինչպէս փորձում են համոզել մի քանի հետազօտողներ, այդ թում եւ՝ Պ. Բարանովսկին, ցոյց կը տրուի, «Լեկիթ տաճարի կառուցման ժամանակը» վերնագրով բաժնում:

Ջուարթնոցատիպ միւս տաճարների կառուցման ժամանակի վերաբերեալ շատ է գրուել եւ խօսուել. առկայ են նաեւ վիճելի հարցեր: Օրինակ՝ ոմանք Իշխանը համարում են զուարթնոցատիպ տաճար՝ կառուցուած 7-րդ դարի 30-ական թուականներին: Ս. Մնացականեանի կարծիքով այն կառուցուել է Ջուարթնոցից յետոյ՝ 652-658 թուականներին: Այս հարցը ամենայն մանրամասնութեամբ նայուել է տողերիս գրողի կողմից եւ հրատարակուել նախ՝ 1972 թ. «Տայքի ճարտարապետական յուշարձանները» մենագրութեան 13-34 էջերում, ապա՝ 1978 թ. «Սորագոյն Հայք» մենագրութեան 11-33 էջերում՝ եզրակացնելով, որ մեր օրերում կիսակործան վիճակում գոյատեւող տաճարը դեռեւս 7-րդ դարի 30-ական թուականներին Հայոց կաթողիկոս Ներսէս Գ. Օհնոյի կառուցածն է, երբ նա դեռ եպիսկոպոս էր հայրենի Իշխանում: Այն իր երկարատեւ գոյութեան ընթացքում կրել է մի շարք նորոգութիւններ, զգալի չափով ստացել է նոր երեսապատում, բայց հիմնական, արմատական ձեւափոխութիւնների չի ենթարկուել: Այդտեղ էլ հիմնատրապէս ծխտուել է այն տեսութիւնը, որ իբր ներսէսաշէն Իշխանը կործանուելուց յետոյ նրա տեղում Սաբանը կառուցել է բոլորովին նոր տաճար՝ այն, որը կայ առ այսօր: Այս կարծիքին են վրաց հետազօտողները, ինչպէս եւ Ս. Մնացականեանը:

Ինչ վերաբերում է զուարթնոցատիպ Բանակ տաճարի կառուցման ժամանակին, ապա կարծիքները բաժանում են: Վրաց հետազօտողների գերակշիռ մեծամասնութիւնը այն համարում է 7-րդ դարի յուշարձան, ոմանք էլ, այդ թում եւ Ս. Մնացականեանը՝ 9-10-րդ դարերի յուշարձան: Մեր վերոյիշեալ աշխատութիւններում մանրամասն խօսուել է եզրակացում է, որ Բանակ տաճարը 7-րդ դարի 652-658 թուականներին կառուցել է Ջուարթնոց կառուցող Ներսէսը, կործանուելուց յետոյ, 9-10-րդ դարերում, թագաւոր Ատրնէրսեհի օրօք, վերականգնել իշխանի կիրիկէն:

Ջուարթնոցատիպ Գազկաշէնը կառուցուել է 10-րդ դարի վերջում Հայոց թագաւոր Գագիկ Ա-ի կողմից:

43 **Ալպագո-Նովելլո Ադրիանո**, *Հայկական յուշարձանները հիւսիսային Իրանի տարածքում*. Հայ արուեստին նուիրուած միջազգային երկրորդ սիմպոզիում: Ջեկուցումների ժողովածու,

նո. Ս. Երեւան, 1978, էջ 195-200, նկարներ 57-65: Այստեղ գիտնականը ներկայացնում է բազմաթիւ տաճարների յատկազօծեր, այդ թում՝ մօտ մէկ տասնեակը բազմանիւտ ապսիդներով, որ չափազրել է տեղում 70-ական թուականների վերջում:

44 **Արգամ Այվազյան**, *Памятники армянской архитектуры Нахичеванской АССР*, Ереван, 1981. Նոյն, *Նախիջեւանի պատմաճարտարապետական յուշարձանները*, Երեւան, 1978: Այս աշխատութիւններում հեղինակը ներկայացնում է հինգնիստ ապսիդներով 9 յուշարձաններ, եօթնիստ ապսիդներով 8 յուշարձաններ, քառանիստ-ուղղանկիւն ապսիդով մէկ յուշարձան:

Տե՛ս նաեւ Ծախէն Մկրտչեան, *Լեռնային Ղարաբաղի պատմաճարտարապետական յուշարձանները*, Երեւան, 1980, 1985: Այստեղ հեղինակը ներկայացրել է յուշարձանների յատկազօծեր, որոնցից եռանիստ ապսիդներով երեք յուշարձան եւ մէկ յուշարձան՝ հինգանիստ ապսիդով:

45 **Ս. Խ. Մնացականեան**, *Աշխ.*, էջ 186:

46 «Օիրիմ» հայերէնում գործածուել է որպէս գերեզման, որի վրայ դրուել է մեծաչափ քար-շիրմաքար:

47 **Ս. Խ. Մնացականեան**, *Աշխ.*, էջ 186:

48 **Ս. Բարանովսկի**, *Указ. соч.*, с. 33.

49 **Դ. Ա. Ախունդով**, *Указ. соч.*, с. 212-213.

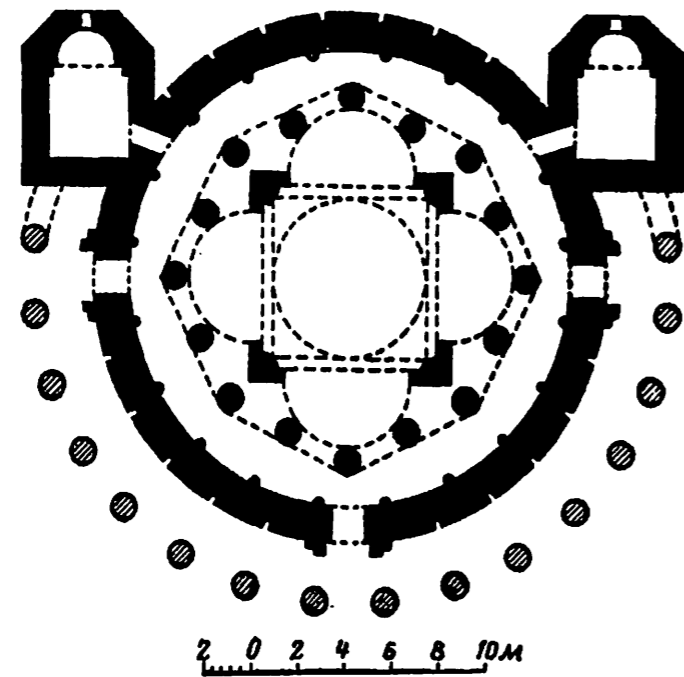
50 Մանրամասն տե՛ս **Տ. Մարտյան**, *Типологическая принадлежность храма на горе Килиса-даг*. «ՊԲՀ», 1989, թիւ 2, էջ 181-187:

51 Там же. с. 212.

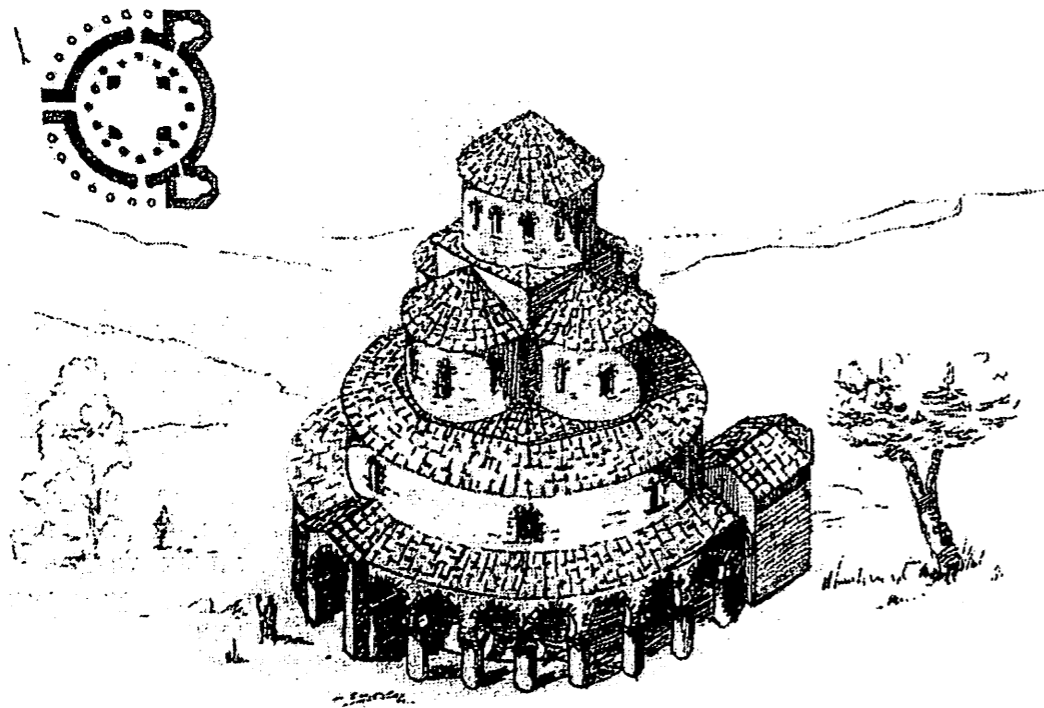
52 **Գ. Ն. Չубинашвили**, *Архитектура Кахетии*. Тбилиси, 1959, с. 227.

53 **Ն. Մ. Թոքարսկի**, *Архитектура Армении IV-XIV вв.* Ереван, 1961, с. 140-141.

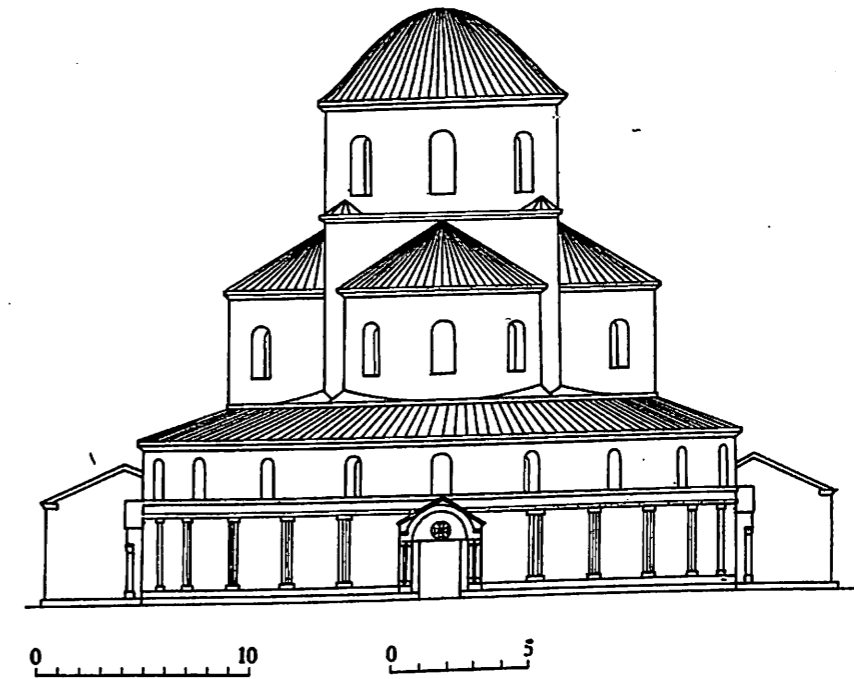
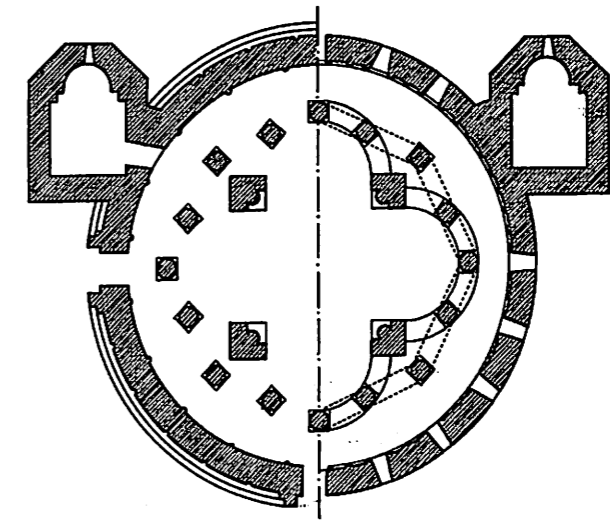
54 Սամուէլ Կարապետեան, *Կոր գետի ձախափանակի հայկական մշակութային ժառանգութիւնը*, «Գարուն», 1987, թիւ 9, էջ 74-77:



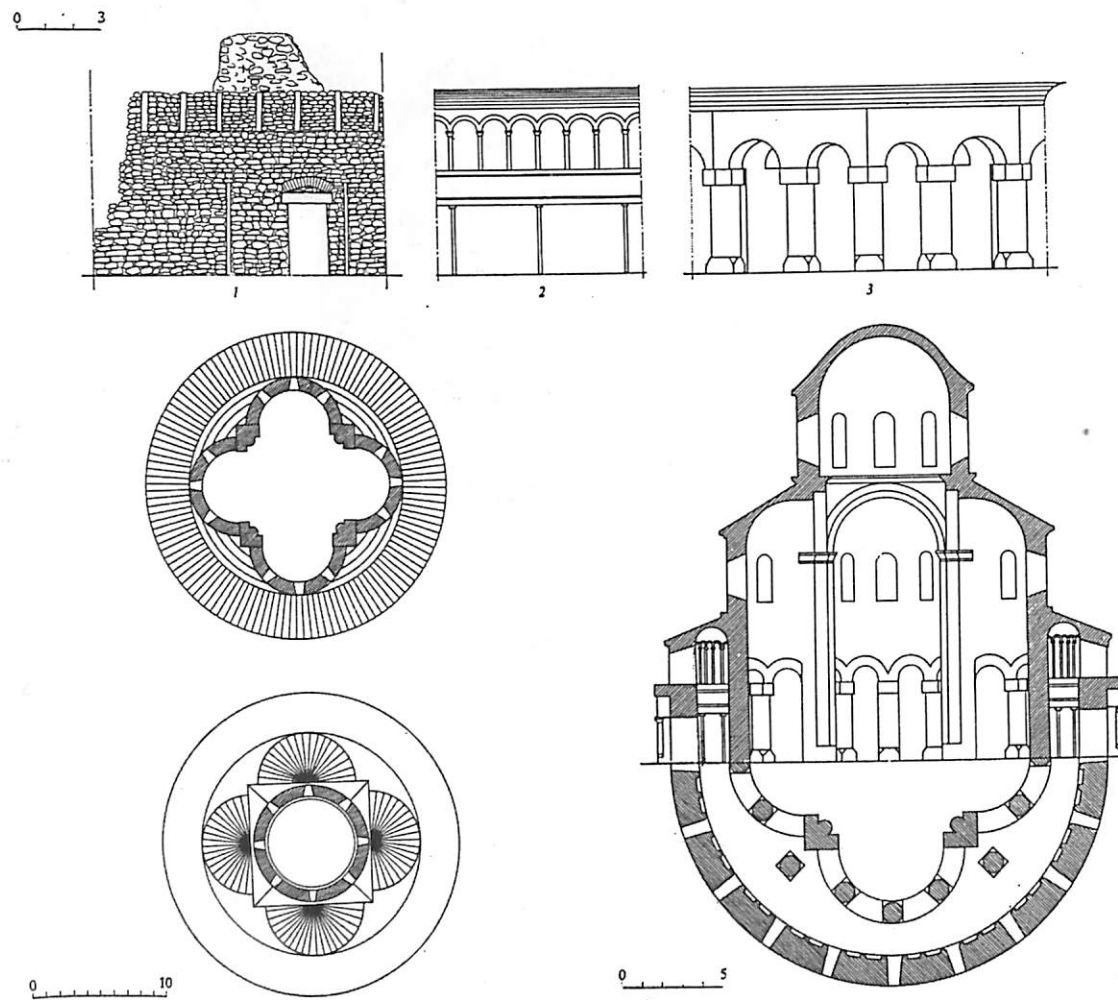
Գծ. 1. Լեկիթ. տաճարի յատակագիծը (վեր. Պ. Դ. Բարանովսկու)



Գծ. 2. Լեկիթ. տաճարի արտոնմետրիկ տեսքը եւ յատակագիծը (վեր. Լ. Իշխանովի)



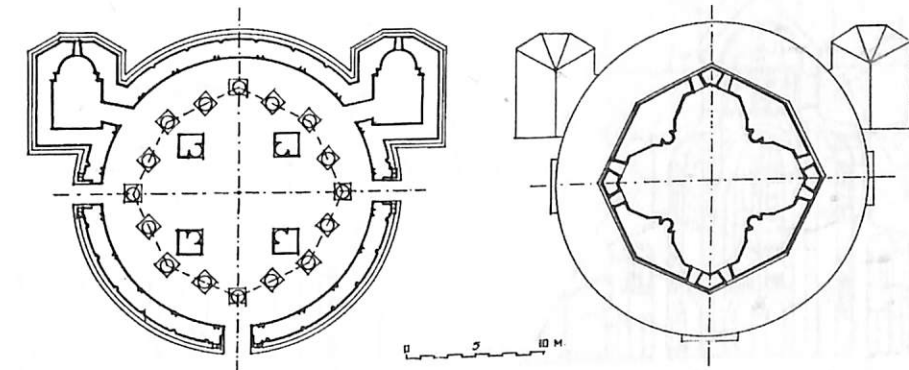
Գծ. 3. Լեկիթ. տաճարի յատակագիծը եւ արեւմտեան ճակատը (վեր. Ս. Մնացականեանի)



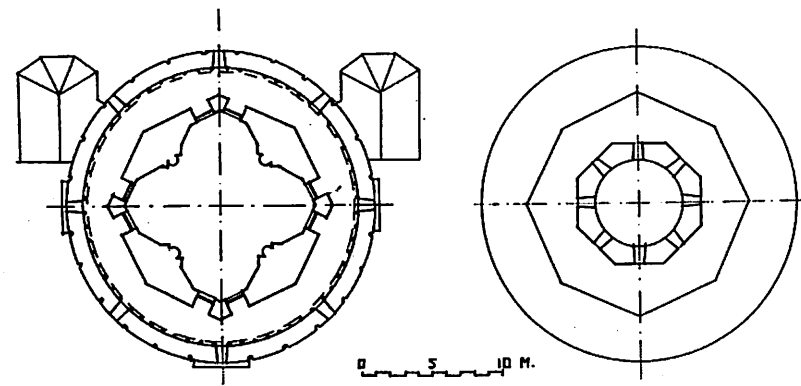
Գծ. 4. Լեկիթ. արտաքին բոլորակ պատի ներքին հարթության տեսքը, սիմաշարի, 1-ին եւ 2-րդ աստիճանների յատակագծերը, կտրուածքը (վեր. Ս. Մնացականեանի)



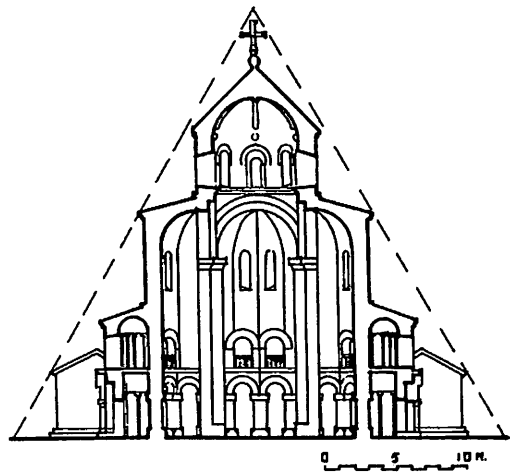
Գծ. 5. Լեկիթ. տաճարի արեւմտեան ճակատը (վեր. Դ. Ա. Ախունդովի)



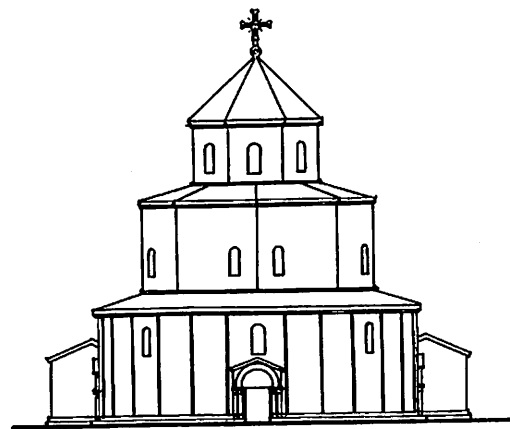
Գծ. 6. Լեկիթ. տաճարի 1-ին աստիճանի 1-ին յարկի յատակագիծը, 2-րդ աստիճանի յատակագիծը (վեր. Տ. Մարութեանի)



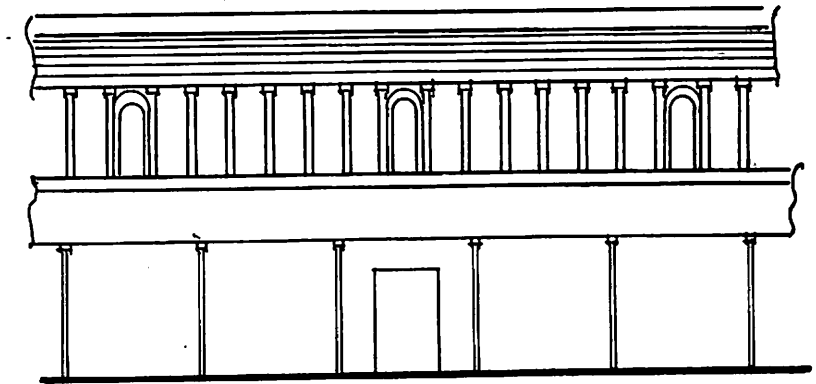
Գծ. 7. Լեկիթ. տաճարի 1-ին աստիճանի 2-րդ յարկի եւ 3-րդ աստիճանի գմբեթի յատակագծերը (վեր. Տ. Մարութեանի)



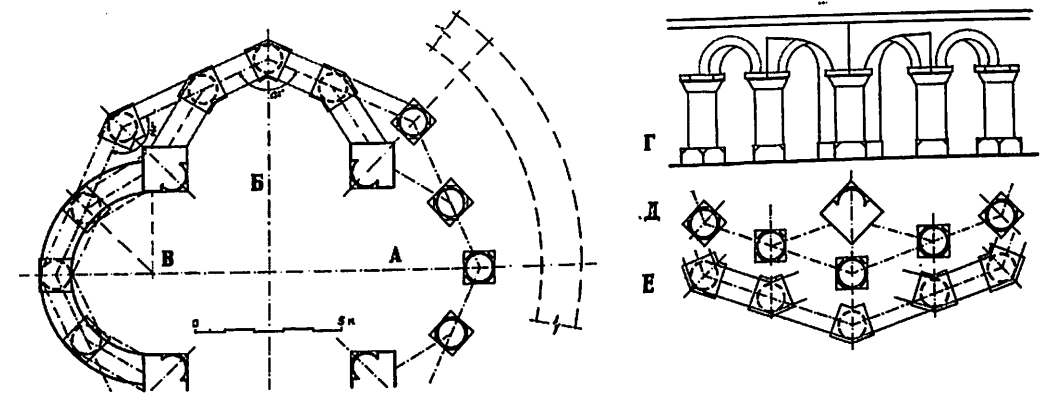
Գծ. 8. Լեկիթ. տաճարի կտրուածքը՝ հիւսիս-հարաւ առանցքով (վեր. Տ. Մարութեանի)



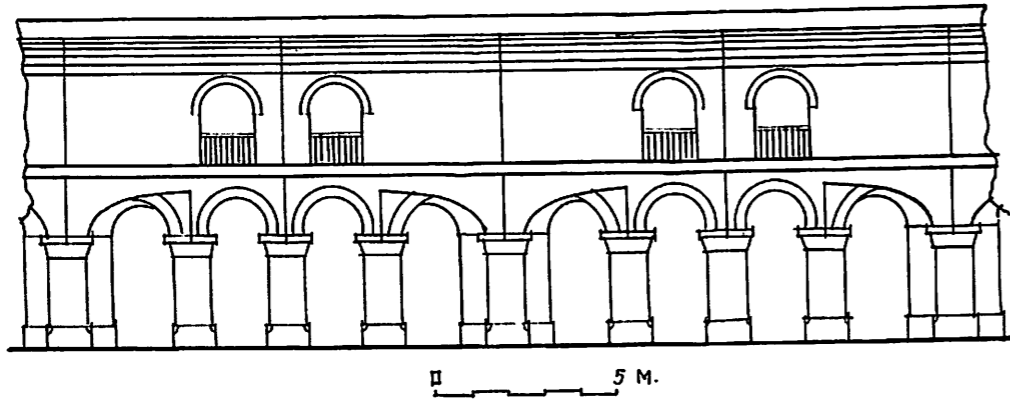
Գծ. 9. Լեկիթ. տաճարի արեւմտեան ճակատը (վեր. Տ. Մարութեանի)



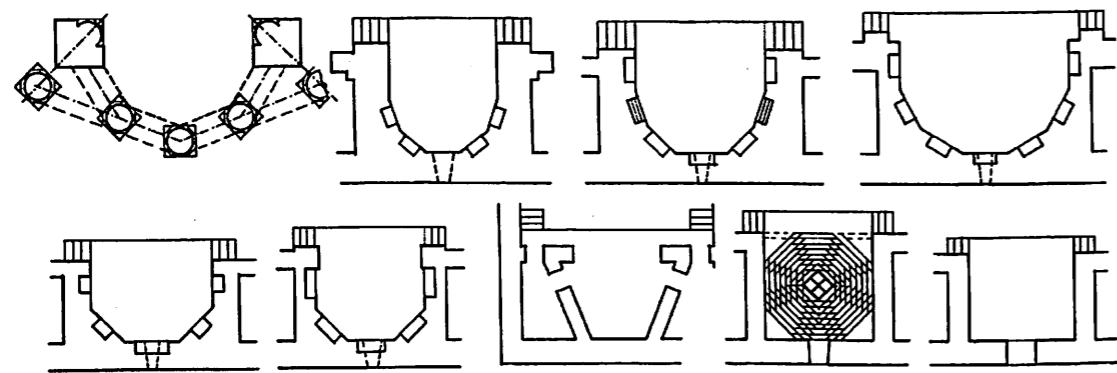
Գծ. 10. Լեկիթ. արտաքին պատի ներքին հարթութիւնը տաճարի 1-ին եւ 2-րդ աստիճանների սահմաններում (վեր. Տ. Մարութեանի)



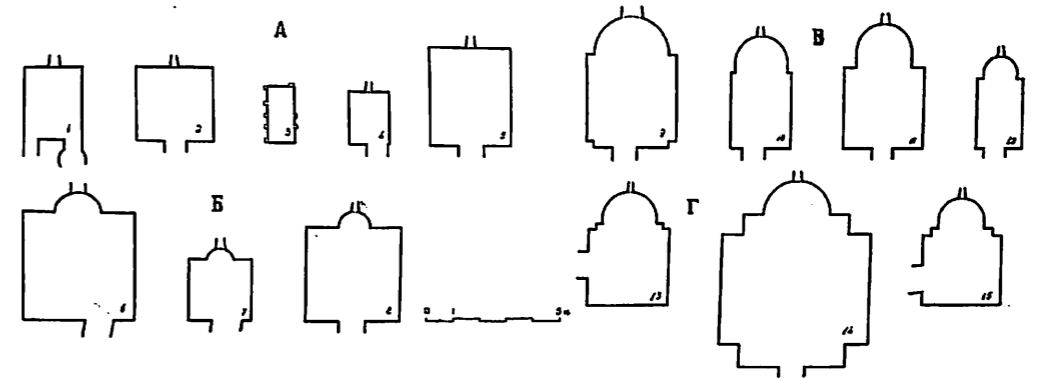
Գծ. 11. Լեկիթ. յատակագծի դրուագը եւ սիւնաշարի տեսքը շրջանց սրահի կողմից (վեր. Տ. Մարութեանի)



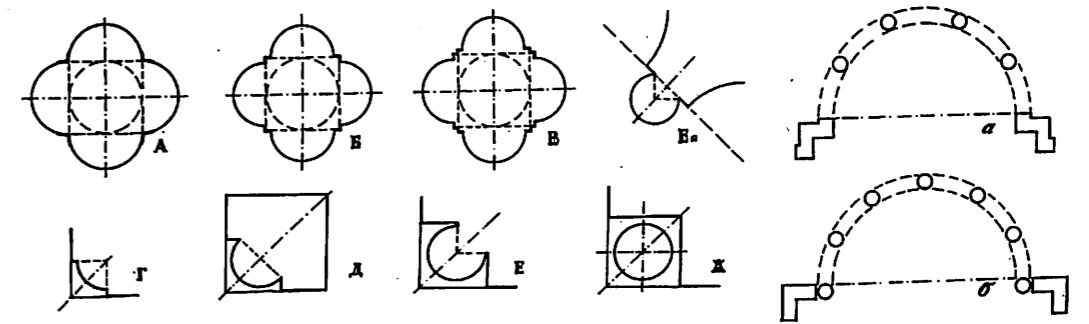
Գծ. 12. Լեկիթ. շրջանց սրահի կտրուածքը տաճարի 1-ին աստիճանի սահմաններում (վեր. Տ. Մարութեանի)



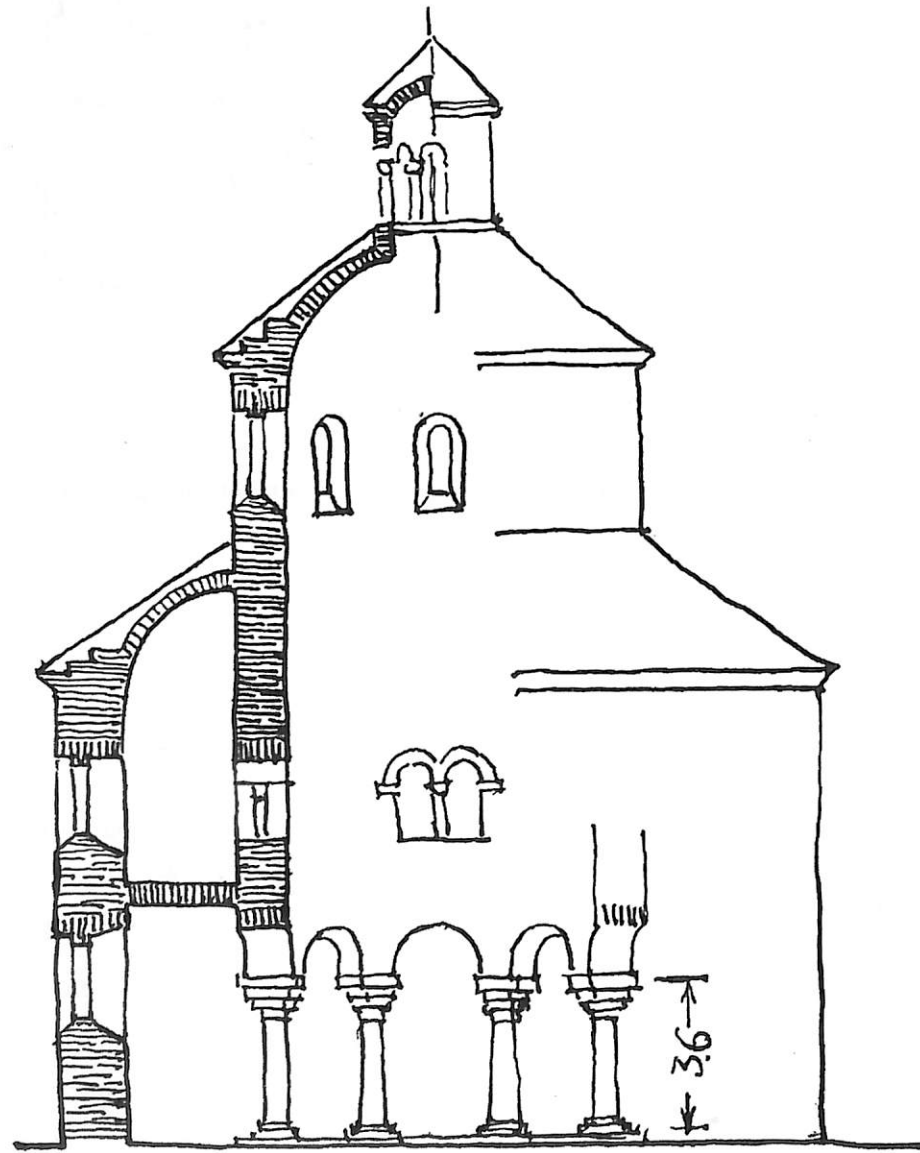
Գծ. 13. Հայ ճարտարապետութեան յուշարձաններից մի քանիսի խորանները՝ ուղղանկիւն, քառակուսի, եռանկիւնի, հնգանիստ, վեցնիստ, եօթնիստ պարագծերով (գծ. Տ. Մարութեանի)



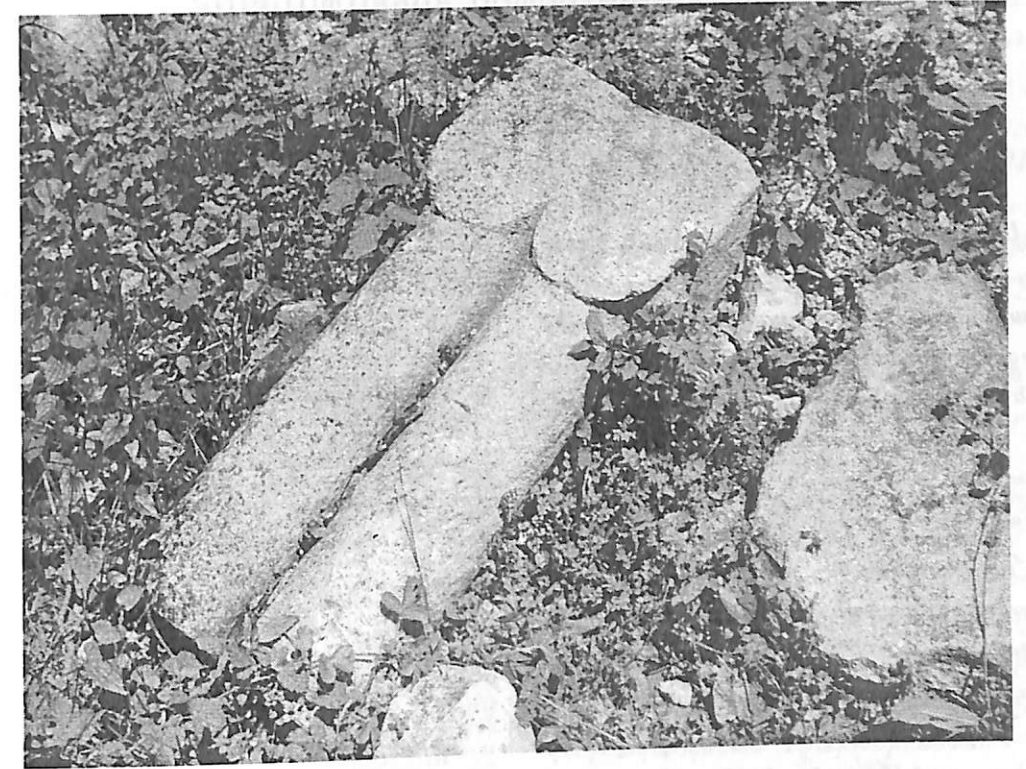
Գծ. 14. Հայ ճարտարապետութեան յուշարձանների աւանդատների ներքին պարագծերը (գծ. Տ. Մարութեանի)



Գծ. 15. Հայ ճարտարապետութեան կենտրոնակազմ տաճարների գմբէթատակ քառակուսի ստեղծող անկիւնային մասերի մշակումները (գծ. Տ. Մարութեանի)



Գծ. 16. Ֆուլտի (Ֆրանկֆուրտ). Միխայիլի եկեղեցու կտրուածքը



Լուսանկար 1. Լեկիթ, 1987 թ. V դ.



Լուսանկար 2. Ատերակի գերբին տեսքը, 1987 թ.