

7 Անուամբ Աստուծոյ Հօր եւ Որդոյ եւ Հոգւոյն Սրբոյ: Գրքոյկ, որ կոչի Յանկ Գիրք Նոր Կտակարանին: Որ պարունակէ յինքեան զբանս ոմանս երեւելիս, երեսլ ըստ այբբենական կարգին՝ հանդերձ համարաթուով զլիսոցն եւ համաձայն տրնատմանց: Առ ի դիրապէս գտանել զոր ինչ եւ խնդրիցէ ոք բանս ի սուրբ Նոր Կտակարանին: Կ. Պոլիս, 1753: Ի փառս միշտ փառատրեալ անուանն վերեղելոյ գեր բան զգգեր վեհագոյն միոյ գերագոյնական Աստուածու-

թեանն ամենասուրբ Երրորդութեանն Հօր եւ Որդոյ եւ Հոգւոյն Սրբոյ: Ամէն:

8 Համաբարբառ կամ ցանկ նմանաձայն բառից Նորոյ Կտակարանի այբբենական կարգաւ շարադասեալ: Ջմիտնիա, 1848: Իսկ հեղինակի համար տե՛ս Վահան Սահակեան, Համաբարբառ Աստուածաշունչ մատենակի Հիմ եւ Նոր Կտակարանաց արդի աշխարհաբարով, Պէտրոս, 1963, էջ Գ:

ՆՈՐ ՀՆԱԳԻՏԱԿԱՆ ՎԿԱՅՈՒԹԻՒՆՆԵՐ ԲԱՇՏԱԹԱՂԻՑ

Սամուէլ Ըահիսեան

2002 թ. յուլիս-օգոստոս ամիսներին Հայաստանի քարանձաւագիտական արշաւախմբի որոնողական հետազոտութիւնների արդիւնքում յայտնաբերուեցին, հետազոտուեցին եւ չափագրուեցին պատմական նշանակութեան մի շարք ժայռափոր կառոյցներ: Նկատի ունենալով, որ հաւաքուած գիտական նիւթը բաւարար է խորը, բազմակողմանի եւ ամբողջական պատկերացում կազմելու Քաշաթաղի «ժայռափոր մշակոյթի» մասին, ներկայացուած յօդուածը հետագայ ծաւալուն եւ գիտական հետազոտութիւնների սկիզբ կարելի է համարել:

Արշաւախմբի աշխատանքներին մասնակցում էին Անահիտ Պետրոսեանը, Տիգրան Կիւրեղեանը, Զոհրաբ Ընքոյեանը, Էմին Մկրտչեանը, Արտակ Մովսիսեանը եւ Սամուէլ Շահինեանը:

Հետազոտութիւնների երկրորդ փուլում արշաւախմբի աշխատանքներին կարճ ժամանակով միացան նաեւ նորվեգացիներ Գունար Տորենիլդը (լրագրող, էթնոլոգ), Ռանդի Ռեյնը (կրօնի պատմութեան մասնագէտ): Արշաւախմբի աշխատանքներին չկարողացան մասնակցել լեռնագնացներ եւ ժայռամազլցողներ: Համապատասխան ալպինիստական հանդերձանքի եւ մասնագէտների բացակայութեան պատճառով մի շարք դժուարամատչելի քարանձաւներ, որոնք մշակութային որոշ հետաքրքրութիւն էին ներկայացնում, չուսումնասիրուեցին, սակայն մենք յոյս ունենք 2003-2004 թթ. կազմակերպուելիք արշաւախմբերի աշխատանքային ծրագրում ներառել այս քարանձաւների հետազոտութիւնը եւս:

Լեռնահայաստանում քարանձաւների գիտական հետազոտութիւններ իրականացուել են Զանգեզուրում, մասամբ Արցախում, շատ քիչ Քաշաթաղում, Քաշունքում եւ Քարավաճառում (տե՛ս 7, 11, 13, 14): Զանգեզուրում առանձնապէս ծաւալուն եւ բազմակողմանի հետազոտութիւններ են իրականացուել Գորիսի շրջանի ժայռափոր բնակավայրերում, որոնց արդիւնքները ժամանակ առ ժամանակ ներկայացուել են Հասարակութեանը, որպէս ճարտարապետական, պատմական կամ ազգագրական արժէքներ: Զուտ քարանձաւագիտական հետազոտութիւնների արդիւնքների հրատարակութիւններ մեզ յայտնի չեն:

Արցախում քարանձաւագիտական կազմակերպուած աշխատանքներ իրականացուել են Ազոխի քարանձաւում (Հադրութի շրջան) 1960-ականների վերջից մինչեւ 70-ականների վերջը Ադրբեջանական ԳԱ արշաւախմբի կողմից, որոնց արդիւնքների մասին բազմաթիւ հրատարակումներ են եղել ինչպէս տեղական, բնակումներ են եղել ինչպէս պարբերական պէտլիսի ԽՍՀՄ գիտական պարբերականներում, սակայն այդ հրատարակումների գիտական որակը բաւականին կասկածելի է, իսկ պեղումների եւ հետազոտութիւնների ադրբեջանական կողմի ներկայացրած արդիւնքները վստահութիւն չեն ներշնչում (տե՛ս 32):

Համեմատաբար կարճ ժամանակում արշաւախումբը նախկինում յայտնի Քրոնքի ժայռափոր եկեղեցուց բացի յայտնաբերեց, հետազոտեց եւ նկարազարդեց 5 ժայռափոր եկեղեցիներ, այդ թւում՝ տարբեր պատմիչների կողմից ար-

ճանազրուած Հոչանցի եկեղեցական համալիրը, 4 ժայռափոր համալիր-պնդոցներ եւ կենցաղային նշանակութեան 30-ից աւելի քարանձաւներ: Գիտական մեծ յաջողութիւն կարելի է համարել Բերձորից հարաւ քարանձաւում յայտնաբերուած արձանազրուութիւնները, որոնցից մէկը սեպագիր արձանազրուութեան նախկինում մեծ բնագրից մի կտոր էր:

Արձանագրութիւնների քարանձաւը.

Բերձորից 18 կմ դէպի հարաւ՝ գետի ձախ ափին, տեղացիների կողմից «Սորոյկա» կոչուող ճանապարհի երկրորդ ոլորանից մի փոքր առաջացած, ճանապարհից 2 մ բարձրութեամբ բացւում էր քարանձաւի եռանկիւնաձեւ մուտքը (նկ. 1): Քարանձաւը տեղադրուած է կաւաւազաքարերի մէջ (տե՛ս 16, 15) եւ դրանից էլ պարզ երեւում էր առաստաղից փլուած բեկորանիւթը, որը մետրից աւելի կուտակուած էր յատակին: Փլուածքը, հաւանաբար, 1990-ականների սկզբին այստեղ տեղի ունեցած պատերազմական գործողութիւնների հետեւանք է: Հէնց մուտքի մօտ՝ ներսի կողմից, մենք յայտնաբերեցինք անյայտ գրանշաններ եւ սեպագիր արձանազրուութեան մի բեկոր (նկ. 2): Անկախ այն բանից, թէ ինչի մասին են բնագրերը, ինչքան են հին, որքանով են արժէքաւոր պատմագիտութեան համար, սա կարելոր յայտնագործութիւն է:

Հայաստանի քարանձաւների՝ արդէն 90 տարի շարունակուող հետազոտութիւնների ընթացքում չափազանց քիչ են հանդիպել քարանձաւներ, որտեղ արձանազրուութիւններ են յայտնաբերուել: Չհաշուած Դ. Ղիփշիճէի կողմից Անիի քարանձաւներում յայտնաբերուած արձանազրուութիւններն ու որմնանկարները, արձանազրուութիւններ են յայտնաբերուել

Աղբրեղանի Զաքարթալայի շրջանի արհեստական քարանձաւներում (Վրաստանում այս հետազոտութիւնների մասին մի քանի հրատարակում եւ մենագրութիւն է եղել, որոնց հեղինակները չնայած արձանազրուութիւնների հայատառ եւ հայաբառ լինելուն, պնդում են, որ սրանք վրացական ժողովրդական ճարտարապետութեան նմուշներ են) եւ պատմիչ Այրիվանքու քարանձաւի ճակատային մասում (Գեղարդ) (տե՛ս 11, 31): Հայաստանի քարանձաւագիտական կենտրոնին յայտնի էր մէկ այլ քարանձաւ, որտեղ արձանազրուութիւն յայտնաբերուած լինէր:

Քարանձաւն ունի 11,5 մ երկարութիւն, ամենալայն տեղում 5,5 մ է: Մուտքի ներքեւի մասը 0,9 մ է: Մուտքը եռանկիւնաձեւ է 1,6 մ բարձրութեամբ: Մուտքից 2 մ հեռավորութեամբ, հարաւային կողմում փորուած է 1,2 մ բարձրութեամբ 2 մx1,5 մ յատակի չափեր ունեցող մի խցիկ: Մուտքի հանդիպակաց պատին, յատակից 30 սմ բարձրութեամբ խորշ է փորուած մինչեւ առաստաղ: Խորշի խորութիւնը 30-45 սմ է: Պատերի եւ խցի առաստաղին պարզ դաջուած են փորող գործիքի հետքերը: Գործիքը պատրաստուած է եղել ամուր նիւթից, ունեցել է երկարաւուն ճկուած տեսք, բերանի մօտ 4 սմ լայնութեամբ, ծայրը՝ սրած: Փորուածքի հետքերը հարուածի կէտից սկսած թոյլ աղեղնաձեւ խորանում են, վերջում ընդհատուած 4,5-5 սմ լայնական հատուածով՝ մակերեսի հարթութեան նկատմամբ կազմելով 3-7 մմ խորութիւն: Փորուածքները բացակայում են արձանազրուութիւնների շրջակայքում, նրանից վեր փորուած 1,2x0,6x0,5 մեծութեամբ խորշում եւ խցի մուտքի պատերին ու առաստաղին (քարանձաւի յատակագիծը՝ նկ. 3): Քարանձաւի առաստաղը փլուել է, փլուածքը նոր է, հաւանաբար հետե-

ւանք է 90-ականների հրետանային եւ ականային ուժահարման:

Հետազոտութիւնների արդիւնքները ցոյց են տալիս, որ քարանձաւի պատմութիւնը կարելի է բաժանել մէկը միւսից անկախ երեք փուլերի:

1-ին փուլում քարանձաւը եղել է փոքր եւ նրա հարաւային պատին վերելից ներքեւ 1,2x0,6 չափերի մէջ փորուել է սեպագիր արձանազրուութիւնը (ըստ Ա. Մովսիսեանի՝ Ք.ա. VIII դ.)¹:

2-րդ փուլ: Հելլենական կամ յետհելլենական շրջանում սեպագիր արձանազրուութեան կողքին փորուել են զաղտնագրեր (դեռեւս վերծանուած չեն):

3-րդ փուլ: Քրիստոնէութեան ընդունման կամ դրանից մի փոքր ուշ մուտքի մօտի խորշը, որի հետեւանքում ոչնչացուել են արձանազրուութիւնների մեծ մասը:

4-րդ փուլ: Քարանձաւը լայնացուել եւ մեծացուել է հաւանաբար ԺԱ-ԺԴ դարերում: Այս եզրակացութիւնը հիմնուած է Քրոնքում եւ Հոչասի ձորի ժայռափոր եկեղեցիներում ու յարակից արհեստական քարանձաւներում կատարուած փորուածքների նմանութեան եւ այս երկու եկեղեցիների ճարտարապետական մտահաղացման ԺԱ-ԺԴ դդ. բնորոշ առանձնայատկութիւնների հիման վրայ:

Քարանձաւը փորուած է գետա եւ լճանստուածքային ապարների մէջ, որոնք արտայայտուած կաւային եւ կրաքարային կազմ ունեն: Կլիմայական պայմանները այս հատուածում հաւանաբար մեղմ են եղել, ջերմաստիճանի եւ խոնաւութեան կտրուկ փոփոխութիւններ չեն եղել, որի շնորհիւ էլ պահպանուել են ինչպէս արձանազրուութիւնները, այնպէս էլ քարանձաւի ընդհանուր տեսքը (տե՛ս 15, 16, 21, 22):

Քաշաթաղի վարչակազմում մեզ խոստացան քարանձաւից դուրս հանել փլուածքի բեկորանիւթը: Հնարաւոր է դրանից յետոյ մեր գիտելիքները հարստանան նոր մանրամասներով: Համոզուած կարելի է պնդել, որ քարանձաւը չի եղել ատրուշան եւ նախնական շրջաններում չի օգտագործուել կրօնական նպատակներով: Աւելի ուշ այն ծառայել է որպէս ճգնարան: Քարանձաւի մուտքը անմշակ է: Երկար ժամանակ օգտագործուած վաղ միջնադարեան եւ մինչ այդ կառուցուած քարանձաւներին բնորոշ է մուտքի կամարաձեւ տեսքը եւ հարեւանութեամբ փորուած այլ քարանձաւների առկայութիւնը, ինչը այստեղ բացակաւորում է: Քաշաթաղի հնագիտական յուշարձաններին քաջատեղեակ ուսումնասիրողներ Ալեքսան Թակոբեանը եւ ապա Արտակ Գնունին կարծիք յայտնեցին, որ քարանձաւը հնարաւոր է դամբարան եղած լինի: Ես նոյնպէս հակուած եմ այս տեսակէտին, սակայն միայն պեղումները մեզ հնարաւորութիւն կտան ամբողջական եւ լիարժէք պատկերացում կազմել այս հետաքրքիր դատածոյի մասին:

Քրոնքի ժայռափոր եկեղեցին.

Ժայռափոր այս համալիրը գտնուում է Հակարի գետի աջ ափին՝ Ծաղկաբերդ գիւղից 2 կմ դէպի հարաւ-արեւմուտք, կրկեսաձեւ տեղաբաշխուած ժայռերի մէջ: կրկեսաձեւ տեղաբաշխուած ժայռապատերի վրայ բացւում են բազմաթիւ քարանձաւների մուտքեր, որոնցից են առանձնապէս յիշատակման արժանի են առանձնապէս յիշատակման արժանի են ընկելի քարանձաւային համալիրը (նկ. 4, յատակագիծը՝ նկ. 5) եւ նրան հանդիմակաց ժայռերի ստորին մասում՝ մի պակաց ժայռերի ստորին մասում՝ մի փոքր աւելի հարաւ, փորուած ժայռափոր փոքր աւելի հարաւ, փորուած ժայռափոր եկեղեցին (նկ. 7ա, յատակագիծը՝ նկ. 6):

Բարձր առաստաղով, երկրաչափական ճշտութեամբ գծերի համադրմամբ,

կայացուած ժայռափոր կառոյցն է: Ա. Յակոբեանը մի շարք պատճառաբանութիւններէ շարքում բերում է մի հետաքրքիր փաստարկ: Հարկացուցակում իրար յաջորդող գիւղերի եւ վանքերի յաջորդականութիւնը պէտք է համապատասխանի հարկահաւաքների տարիներով մշակուած եւ անփոփոխ երթողուն: Այս տեսանկիւնից մեր կողմից ուսումնասիրուող ժայռափոր եկեղեցին, ամենայն հաւանականութեամբ, Քրոնից վանքն է:

Հոչանց անապատը

Հայաստանի քարանձաւագիտական կենտրոնի գիտական արշաւախմբերը ուսումնասիրել եւ չափազրել են 1000-ից աւելի քարանձաւներ: Դրանց մէջ քիչ չեն եղել կրօնական նշանակութեան ստորգետնեայ կամ ժայռափոր կառոյցները, սակայն Գեղարդից յետոյ սա միւս հրաշակերտ եկեղեցին է, որը ամբողջութեամբ փորուած է ժայռերի մէջ (արտաքին տեսքը՝ նկ. 8, ներսի մի հատուածը՝ նկ. 9): Թերեւս Հոչանցի որոշ մանրամասներ համեմատելի են Անիի ժայռափոր Կարմիր եկեղեցու (տե՛ս 19, 29) հետ՝ ճարտարապետական մանրամասների եւ գծերի կատարելութեամբ ու ամբողջականութեամբ:

Եկեղեցական համալիրը 2 մասից է բաղկացած եղել, որի հարաւարեւելեան հատուածը փլուել է: Մինչ օրս մնացած մրի հետքերը (որը բացակայում է ժայռապատկերների թեք հերձուած մակերեսներին), թունելների եւ ստորգետնեայ անցուղիների հետքերը, դեռեւս պահպանուած մի քանի խորշերի եւ ժայռափոր սենեակների առկայութիւնը, որոնք, հաւանաբար, համալիրի մասն են կազմել, վկայում են այս վարկածի օգտին: Չնայած եկեղեցին գտնուում է մեկուսի եւ համեմատաբար դժուարամատչելի վայ-

րում, կարելի է պնդել, որ այն չի ծառայել միայն կուսակրօններին եւ մենաստան չի եղել: Եկեղեցուն յարակից տարածքում եւ հարեւան ձորակներում բնակելի քարանձաւների առատութիւնն ու տեղաբաշխման խտութիւնը խօսում է ժամանակին այս վայրերի խիտ բնակեցուած լինելու օգտին: Բնականաբար հաւատացեալ ժողովրդի հաւաքատեղին, մանաւանդ տօն օրերին, բաւականին մեծ պէտք է լինէր: Ուստի կարելի է ենթադրել, որ այս դէպքում գործ ունենք ոչ թէ մենաստանի, այլ հասարակութեանը ծառայած եկեղեցական շինութեան հետ: Քարանձաւի այս կառոյցը մի շարք առանձնայատկութիւններով ստիպում է ենթադրել, որ այն գոյութիւն է ունեցել քրիստոնէութեան՝ Հայաստան մուտք գործելուց շատ աւելի առաջ:

Ձորի ժայռապատի մէջ փորուած քարանձաւները սկզբնական շրջանում տեղաբաշխուած են եղել 4 մակարդակների վրայ, որոնք գրեթէ զուգահեռաբար տեղադրուած յարկեր են կազմել: Հետագայում 2-րդ յարկը 4-րդից բաժանող քարեղէն առաստաղը քանդուել է, ներսը մշակուել, փորուել է բեմը եւ խորանը, ձեւաւորուել բեմը պսակող կամարը եւ սիւնները: Հաւանաբար, ի սկզբանէ 3-րդ յարկի արեւմտեան թեւում, արեւմտեան պատին փորուած խորանատիպ խորշը, բեմը եւ եկեղեցու այժմեան տարածքի 1/3 կազմող հատուածը եղել է քրիստոնեաների առաջին հաւաքատեղին եւ կատարել եկեղեցու դեր, եւ միայն այնուհետեւ, թերեւս, Ժ-ԺԳ դդ. ճարտարապետական մշակոյթի ընդհանուր զարգացումը ամբողջ Հայաստանում իր ուղղակի ազդեցութիւնը տարածեց տեղաբնակների վրայ, որոնք քարանձաւային շինութեանը տուեցին այսօրուայ տեսքը եւ աւելին, բաւական երկար ժամանակ շարու-

նակեցին ձեւաւորել եւ իւրովի բարեկարգել արդէն պատրաստի եկեղեցին՝ հարստացնելով այն խորանների փոքր կրկնօրինակներով:

Կասկած չկայ, որ ցանկացած եկեղեցու ներսում, պատերին կառուցուած կամ փորուած իւրաքանչիւր խորշ կամ սիւնակ խստօրէն ենթարկուել է կանոնական սկզբունքներին եւ ամենաբարենորոգիչ ճարտարապետն անգամ չի խախտել պահպանողական պայմանականութեան այս սկզբունքը: Հոչանցում, սակայն, մենք ակնատես ենք մի հետաքրքիր երեւոյթի: Սուրբ երրորդութիւնը մատնանշող եւ կամ նրան առնչուող իւրաքանչիւր մանրամասն (մանաւանդ եկեղեցական ճարտարապետութեան մէջ) ուղղակիօրէն իր արտայայտութիւնն էր գտնուած քարեղէն ստեղծագործութեան մէջ: Հոչանցի ժայռափոր եկեղեցուն մենք հանդիպեցինք չորս խորան յիշեցնող խորշերի եւ այս չորս թիւը կարծես աւելի ընդգծելու համար, նոյն՝ հիւսիսային պալատին այս խորշերից վեր փորուած 50-60 սմ բարձրութեամբ 8 խորշեր, մի գծի վրայ, նոյն չափերով (ժայռափոր եկեղեցու յատակագիծը՝ նկ. 10):

Շինարարները կարծես խնդիր ունէին իրենց առաջ ինչ-որ սկզբունքային հարց լուծելու եւ իւրովի արտայայտել են իրենց մտածածը:

Նախաքրիստոնէական եւ վաղ քրիստոնէական շրջանում Հոչանցի եկեղեցական համալիրի տեղում, ամենայն հաւանականութեամբ, եղել են քարանձաւային բնակավայրեր:

Աւելի ուշ շրջանում 3-րդ եւ 4-րդ յարկերը միացրել են՝ ստանալով բարձր առաստաղով մի սրահ: Հաւանաբար, հէնց այդ ժամանակ էլ փորուել են 4 խորանակերպ խորշերը, վերին մասում տեղադրուած 8 աւելի փոքր խորշերը, ո-

րոնք հաստատ չեն ունեցել կիրառական որեւէ նշանակութիւն եւ արեւմտեան ափին փորուած մեծ խորշը՝ ցածր բեմով:

ԺԲ-ԺԳ դդ. փորուել է արեւելեան խորանը՝ հայկական եկեղեցական ճարտարապետութեանը բնորոշ սիւնազարդով եւ բեմը պսակող ուռուցիկ կամարով: Եւ Լուսանկարները դիտելով՝ Սամուէլ Կարապետեանը, որը 90-ականների կէսերին այս տարածքում համալիր հետազօտութիւններ է կատարել, վստահօրէն կիսեց մեր տեսակէտը՝ եկեղեցու վերջնական ձեւաւորման եւ աւարտուն տեսքի բերելու ժամանակի առումով:

Ստեփանոս Օրբելեանի հարկացուցակում նշուած Աղահեճ գաւառի Հունչաքի եկեղեցին (12 միւսուր հարկ) հաւանաբար վերաբերում է Հոչանցի եկեղեցուն: Այվերաբերում է Հոչանցի եկեղեցուն: Հոչանցի եկեղեցական համալիրը չի օգնուհետեւ եկեղեցական համալիրը չի օգնուհետեւ մինչեւ 1600-ականների տագործուել մինչեւ 1600-ականների սկիզբը: Ժէ դ. սկզբին այստեղ են գալիս սկիզբը: Ժէ դ. սկզբին այստեղ են գալիս սկիզբը, որոնք էլ բնակեցնում են կուսակրօններ, որոնք էլ բնակեցնում են ժայռափոր կացարանները, վերանորոգում ժայռափոր կացարանները, վերանորոգում եկեղեցական համալիրը եւ հիմնում անապատ: Այդ մասին Առաքել Դաւրիժեցին պատ: Այդ մասին Առաքել Դաւրիժեցին գրում է «... իսկ Գրքի ուսուցիչները տէր Կիրակոսը, Պօղոս վարդապետը, Մովսէս վարդապետը, Ներսէս վարդապետը եւ Թումա եպիսկոպոսը գնացին Քշատը գաւառը, Հոչանց գիւղի մօտ շինեցին անապատ եւ այստեղ բնակուեցին» (տե՛ս 1, էջ 203): Ըստ Դաւրիժեցու՝ տէր Կիրակոսը վախճանուեց Հոչանց անապատում եւ այստեղ էլ թաղուեց: Նրա թաղման տեղը, հաւանաբար, պէտք է փնտրել քարանձաւային եկեղեցու ներսում կամ քարանձաւի մուտքի մօտ:

Հոչանց անապատի պատերին սուրբ այրերը փորել են բազմաթիւ փոքրիկ խորշեր, ամենայն հաւանականութեամբ, խորշեր, ամենայն հաւանականութեամբ, սուրբ գրքերը պահելու նպատակով: Այս սուրբ գրքերը պահելու նպատակով: Այս խորշերը իրենց տեսքով նման են Անիի

քարանձառների «աղանատների» մէջ փորուած խորշերին, բայց մի փոքր աւելի մեծ են: Նման խորշեր հանդիպում են Անիի ժայռափոր եկեղեցիներում, Կապադովկիայի ժայռափոր վանքերում, Ուխտուակունքի քարանձառային համալիրներում (տե՛ս 11, 19, 26, 27, 29, 31): Այս խորշերը, հաւանաբար, փորուել են արդէն ժէ դ. եւ նախկինում չեն եղել: Դաւրիժեցին առանձնապատուկ է անդրադարձել սրբակեաց այրերի՝ գրքերի նկատմամբ վերաբերմունքին. «Եւ երբ սրանք մտան առաքինի գործերի ծառայութեան լծի տակ, սիրով կարողում էին գրքերը եւ ինքնակամ կրթում էին իրենց մտքերով, գործերով... հաւատում էին գրքերի խօսքերին, թէ Աստուծոյ պատգամներն էին»: Մէկ այլ պատմիչ՝ Յովհաննէս Դրասխանակերտցին, հետաքրքիր յիշատակութիւն է թողել կուսակրօնների կենցաղի մասին, որը, կարծում ենք, լուրջ լրացում է Դաւրիժեցու նկարագրութեանը եւ պարզաբանում է անապատի շրջակայքում բազմաթիւ այրերի նշանակութիւնը: Դրասխանակերտցին գրում է. «Ես տեսա, որ այնտեղի ձորերում ու քարանձառներում բնակուել են կուսակրօն մարդիկ... ոչ թէ իրար խառնուած միասին էին ապրում, այլ ցրուած էին լեռան ստորոտում եւ ունէին իրենց բնակատեղիները (տե՛ս 2, էջ 289)

Նոյն կենցաղը եւ նոյն սովորոյթները, ինչպէս եւ քարայրները բնակատեղի օգտագործելու ձեւը վկայում է եւ Դաւրիժեցին. «Դրանով սահմանեցին, թէ անապատականները պարտաւոր են միայն մնալ եւ համբերել խցում...», ապա «...խցում ոչինչ չպէտք է ունենալ եւ կամ ուտել...» եւ աւելի ներքին «պատարագից յետոյ անմիջապէս ճաշ չէին ուտում, այլ եկեղեցուց ելնելով, լուխեայն գնում էին իւրաքանչիւրը իր խուցը»

(տե՛ս 1, էջ 205):

Ինչպէս ժայռափոր եկեղեցին, այնպէս էլ նրան յարող ձորակների եւ կիրճերի ժայռափոր կացարանները (տե՛ս, օրինակ, նկ. 11 եւ 12) կարիք ունեն լուրջ, բազմակողմանի հետազոտութեան: Հայաստանում ժայռափոր եկեղեցական համալիրներ՝ վանքեր եւ անապատներ, շատ քիչ են հանդիպում. Անիում՝ մէկ ժայռափոր վանք (ըստ Դ. Ղիփշիճէի), Կապադովկիայում՝ 13 վանք եւ անապատ, Հայաստանում՝ Գեղարդը եւ Հոջանցը (հնարաւոր է նաեւ Քրոնքը), (տե՛ս 11, 13, 14, 19, 26, 27, 30, 31):

Այս առումով Հոջանցի անապատի եւ Քրոնից վանքի, ինչպէս նաեւ նրանց յարող ժայռերի մէջ տեղաբաշխուած եւ փորուած քարանձառները լուրջ գիտական հետազոտութեան կարիք ունեն:

ԳՐԱԿԱՆՈՒԹԻՒՆ

Առաքել Դաւրիժեցի, Պատմութիւն, Երեւան, 1988, 590:

Յովհաննէս Դրասխանակերտցի, Հայոց պատմութիւն, Երեւան, 1996:

Մովսէս Կաղանկատուացի, Պատմութիւն Աղուանից աշխարհի, Երեւան, 1969:

Ստեփաննոս Օրբէլեան, Սիւնիքի պատմութիւնը, Երեւան, 1986:

Քսենոֆոն Աթենացի, Անաբասիս, Երեւան, 1970:

Գեղէոն Միքայէլեան, Սեւանի Աւագանի կիկլոպեան ամրոցները, Երեւան, 1968:

Սողոմոն Վարդանեան, Հայկական ժողովրդական բնակելի տների ճարտարապետութիւն, Երեւան, 1959:

Նիկողայոս Ադոնց, Հայաստանը Յուստինիանոսի դարաշրջանում, Երեւան, 1987:

Ա. Ս. Փիլիպոսեան, Ռ. Ա. Մկրտչեան, Գեղաճոպի Վանտոսպեան (Ուրարտական) քարայր-դամբարանը, Երեւան, 2001:

Անրէրո, ՀՍՍՀ ԳԱ ՀՀ եւ ԱԶ ինստիտուտ, 1978, Երեւան:

Սամուէլ Շահինեան, Քարանձառափորութիւնը Հայաստանում, «Գիտութիւն եւ տեխնիկա», 1987, 1, էջ 22-27:

Ս. Բալեան, Ռ. Վանեան, Ս. Շահինեան, Վայքի Կարստային Քարանձառները, «Գիտութիւն եւ տեխնիկա», 1987, 10, էջ 36-41

Սամուէլ Շահինեան, Քաշաթաղի քարանձառային սրբատեղիները եւ բնակավայրերը, «Հայեացք Երեւանից», 2002, 10, էջ 21-24:

Սամուէլ Շահինեան, Հոջանց գետի աւազանի ժայռափոր քարանձառները, «Հայեացք Երեւանից», 2002, 11, էջ 25-28:

Геология Арм. ССР, том "Геоморфология", Ереван, 1962, ст. 568.

Паффенгольц К. Н., Геология Армении, Армения в системе Кавказа и Малой Азии, Москва, 1948, ст. 895.

В. Петрин, Первоначальный этап исследований пещерного святилища на Урале, V Всесоюзное Совецание, 1987, Октябрь, Киев, ст. 145-148.

А. Деревянко, М. Оводов и др., Комплексная программа археологического изучения пещер Горного Алтая, V Всесоюзное Совецание, 1987, Октябрь, Киев, ст. 139-141.

Токарский Н. М., Из истории пещерного строительства в Ани, "Историко-Филологический Журнал", 1966.

Мьглова М., Стоев А., Проективная система с времяизмеряющими функциями в пещерном монастыре возле деревни Красен, Сборник докладов X Международного Конгресса UIS, 1989, Будапешт, ст. 337-339.

Р. Ванян, С. Шагинян, С. Давтян, Тектонические предпосылки возникновения и развития полостей на территории Арм. ССР, Тезисы докладов V Всесоюзного совещания по спелеологии и карсто-

ведении, Киев, 1987, ст. 40-41.

О. Азизбеян, Р. Ванян и др., Вулканические пещеры юго-восточной части Арм. ССР, Тезисы докладов V Всесоюзного совещания по спелеологии и карстоведении, Киев, 1987, ст. 41-42.

Stoiev A., Cuerazimova, Tomov V. Stoychev T., The cave complex near the yillage Bailovo, "International congress of Speliology", UIS Budapest, 1989, p. 330-334

Shahinyan S., Gevorgyan A., Cave dwellings with stone doors, "International congress of Speliology", UIS Budapest, 1989, p. 440-442.

Shahinyan S., The Xenofon dwellings and their analogues in the basin of lake Sevan, "International congress of Speliology", UIS Budapest, 1989, p. 446-448.

Roberto Bixio, La cultura rupestre nell' area Mediatereana e in Capadocia. The underground towns of Capadocia, Geneva, 1964, p. 18-30.

Vittorio Castellani, Gabriela Pani, A step toward underground towns. The underground towns of Capadocia, Geneva, 1964, p. 53-67.

Samvel Karapetian, Armenian cultural monuments in the Region of Karabakh, Yerevan, 2001.

Кипшидзе Д., Пещеры Ани, Ереван, 1972.

Пещеры Аштаракской, Наирийской, Разданской районов, "Отчет спелеоотряда Арм. ГО при АН Арм. ССР", Ереван, 1987.

Пещеры Абовянской, Арташатской и Араратской районов, "Отчет спелеоотряда Арм. ГО при АН Арм. ССР", Ереван, 1986.

Касимова Рабиа Мамед Мехти кызы, Первая находка самого древнего пещерного человека на территории СССР (АН Азр. ССР), Баку, 1986.

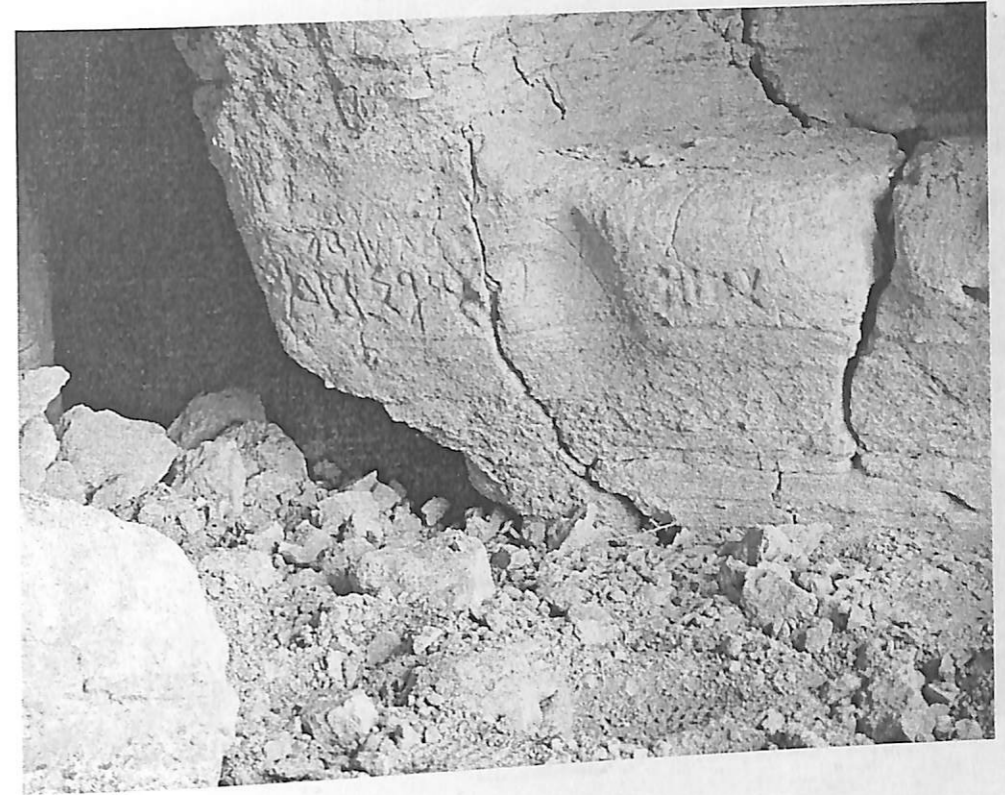
Пещеры в бассейне оз. Севан, "Отчет спелеоотряда Арм. ГО при АН Арм. ССР", Ереван, 1985.

ԾԱՆՕԹԱԳՐՈՒԹԻՒՆ

1 Տե՛ս նշումը հեղինակի յօդուածը սույն համարում:



Այ. 1

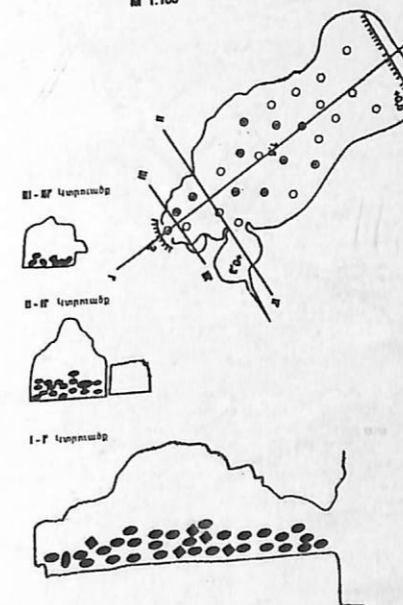


Այ. 2

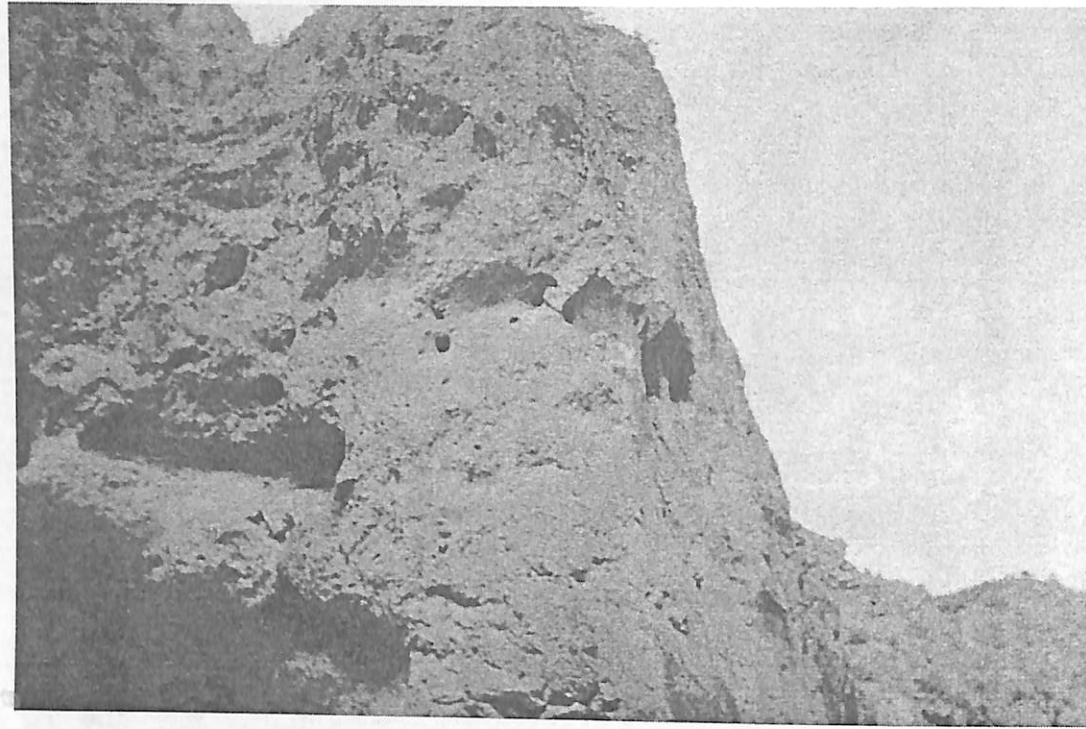
Արձանագրութիւնների քարանձաւ

0 1 2 3 4m
M 1:100

ՊԼԱՆ



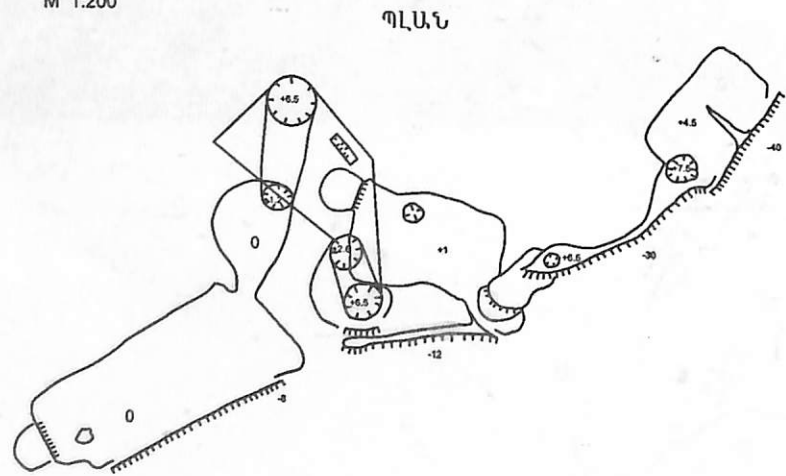
Այ. 3



Այ. 4

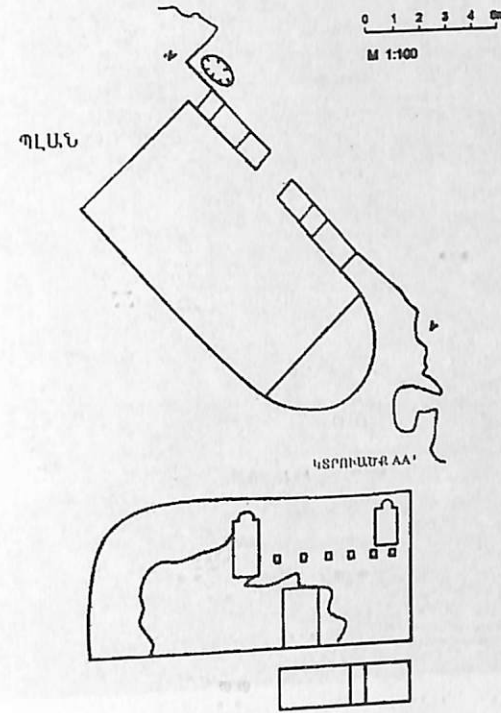
ՔՐՈՆՔ (Ծաղկաբերդ)

0 2 4 6 8m
M 1:200



Այ. 5

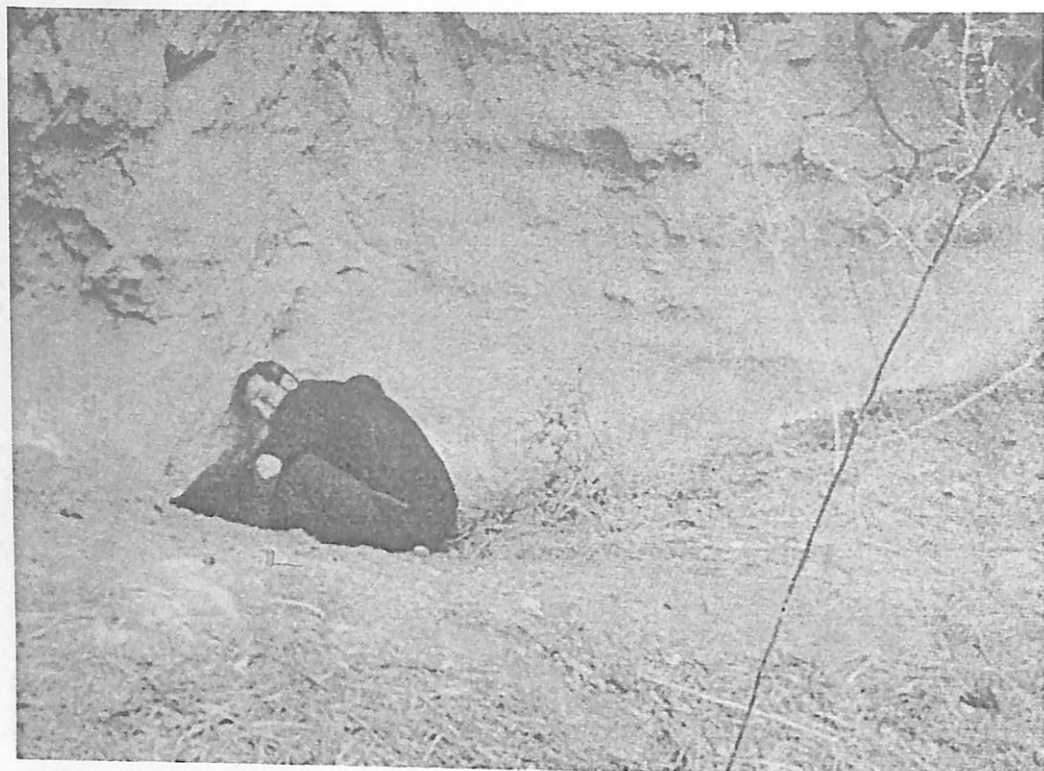
ՔՐՈՆՔ (Ծաղկաբերդ)



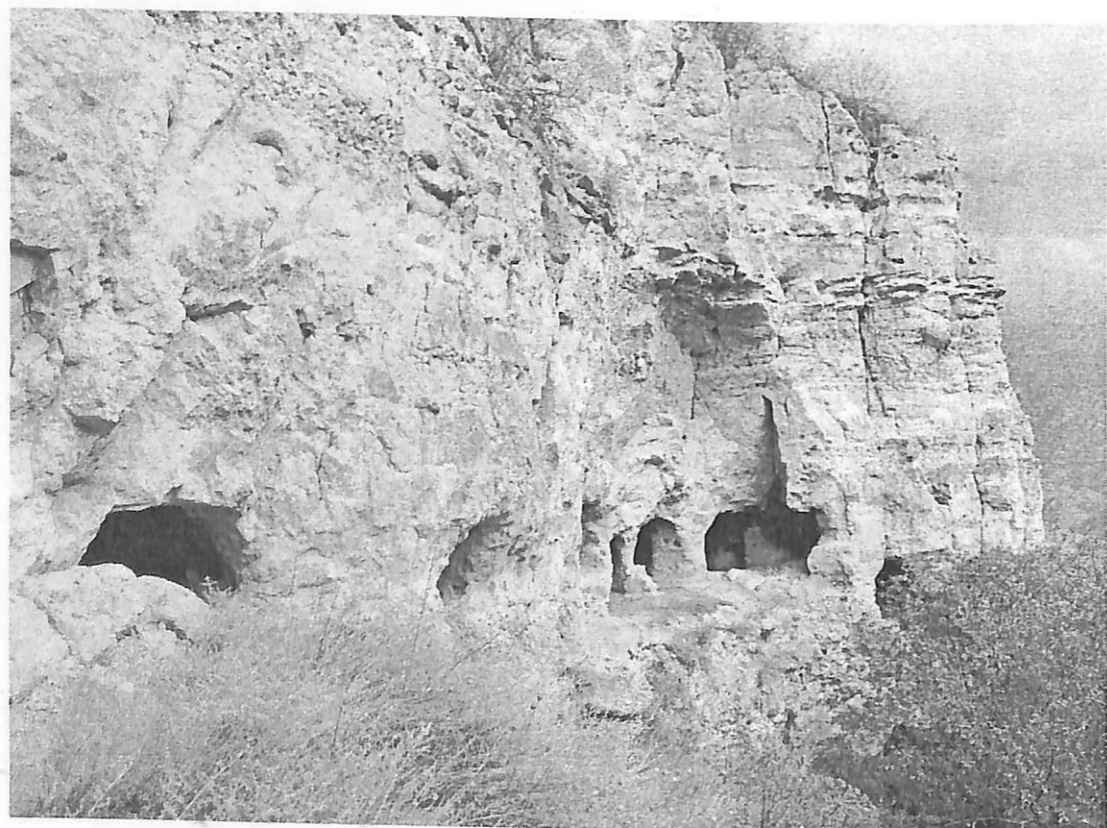
Այ. 6



Այ. 7a



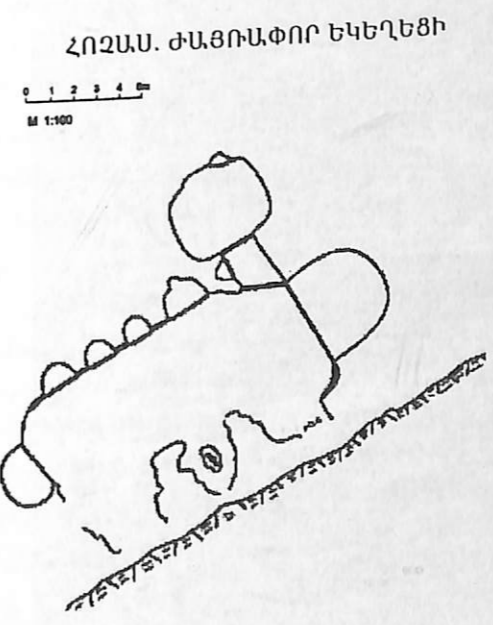
Այ. 7b



Այ. 8



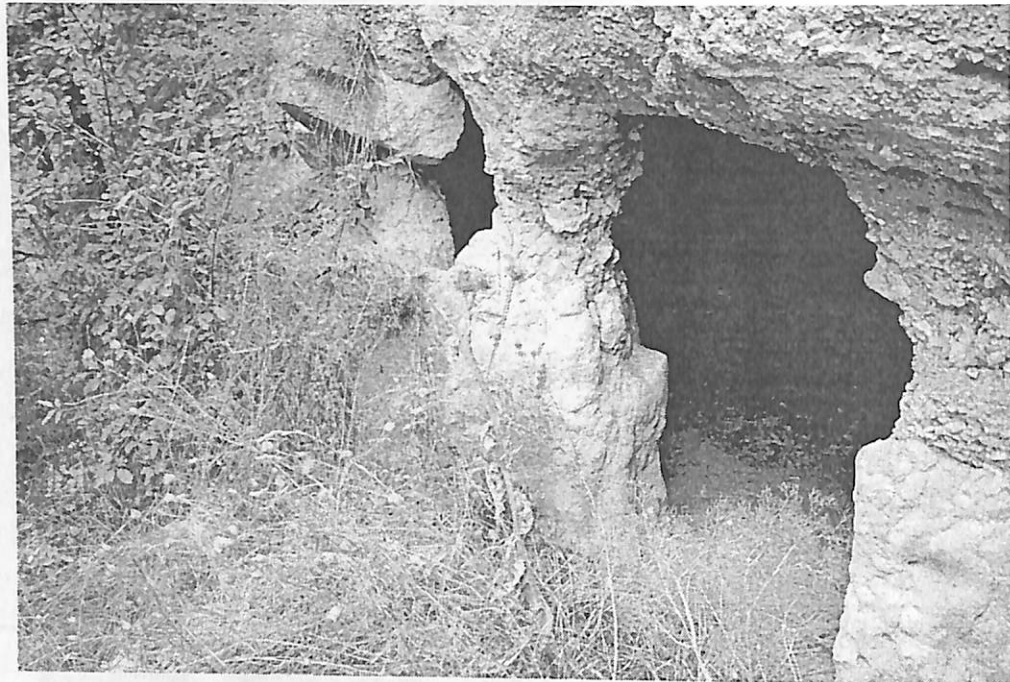
Այ. 9



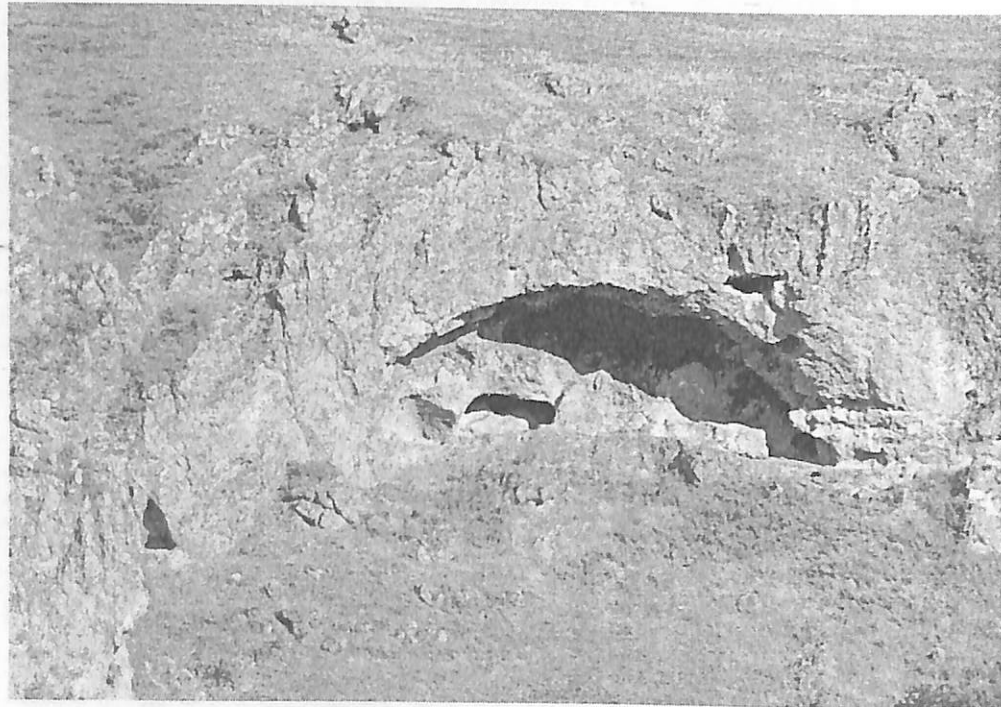
Այ. 10

ՆՈՐԱՅԱՅՑ ՍԵՊԱԳԻՐ ԱՐՁԱՆԱԳՐՈՒԹԻՒՆ
 ԲԵՐՁՈՐԵԱՆ ՔԱՐԱՆՁԱԽԻՑ
 (Նախնական դիտարկում)

Արտակ Մովսիսյան



Ակ. 11



Ակ. 12

Այս տարուայ յուլիսի 23-ին Քաշաթաղի շրջանի¹ քարանձառային կառույցների ուսումնասիրութեան ընթացքում Հայաստանի անձառագիտական կենտրոնի արշաւախումբը երկրաբան-քարանձառագէտ Սամուէլ Շահինեանի գլխաւորութեամբ Բերձոր (նախկինում՝ Լաչին) քաղաքից 18 կմ դէպի հարաւ գտնուող մի քարանձառում յայտնաբերեց անյայտ գրանշաններ եւ սեպագիր յիշեցնող արձանագրութեան մնացորդներ (նկ. 1):

Յայտնաբերուած նորոյթները չափազրելու, լուսանկարելու եւ հետազօտելուն պատակով, Սամուէլ Շահինեանի եւ էմին Մկրտչեանի ընկերակցութեամբ, Քաշաթաղի վարչակազմի համակողմանի աշակցութեամբ աշխատանքներ սկսեցինք օգոստոսի 17-ին²:

Քարանձառն ունի 11,5 մ երկարութիւն, ամենալայն տեղում 5,5 մ է: Մուտքը եռանկիւնաձեւ է՝ 1,6 մ բարձրութեամբ (քարանձառի յատակագիծը տե՛ս նկ. 2): Քարանձառի հարաւային պատին՝ մուտքի մօտ, պահպանուել է սեպագիր արձանագրութեան մի բեկոր: Սեպագրից աջ փորուած են անյայտ ծագումով ու նշանակութեամբ գրերը, որոնք դեռեւս վերծանուած չեն:

Արձանագրութեան պահպանուած հատուածը գտնուում է յատակից մօտ 40 սմ բարձրութեան վրայ: Հասկանալիօրէն, արձանագրութեան սկզբնամասը չէր կարող այդքան ցածում լինել (մուտքի բարձրութիւնը 1,6 մ է): Պահպանուած սեպանշանները վեր (հաւանաբար վաղ քրիստոնէական ժամանակաշրջանում)

փորուել է մի մեծ խորշ, ինչի հետեւանքով ոչնչացուել է արձանագրութեան մեծագոյն մասը: Սկզբնապէս սեպագիր արձանագրութիւնը մուտքի աջ կողմի պատին պէտք է փորուած լինէր վերեւից ներքեւ եւ կարող էր զբաղեցնել մինչեւ 1,2x0,6 մ տարածք:

Սեպագիր արձանագրութիւնից պահպանուել է մէկ ոչ ամբողջական տող: Տողի բարձրութիւնը 5 սմ է: Պահպանուած հատուածը զբաղեցնում է 13 սմ տարածք: Սեպագիր նշանները դասական բիւրաւ-ուրարտական են՝ սուրանկիւն եռանկիւնիկների տեսքով (ի տարբերութիւն միջագետքեան սեպագրերի, որոնք մեխաձեւ են): Ընդամէնը պահպանուել են ինը սեպիկներ, որոնք, հաւանաբար, մասն են կազմել 4 կամ 5 սեպագիր նշանների (նկ. 3, գծանկարը՝ նկ. 4):

Նշաններից³ առաջինը թերի է. պահպանուել են մէկ ուղղահայեաց գծի վրայ գտնուող սուր անկիւնով դէպի ձախ ուղղուած երկու փոքր սեպիկներ, որոնցով աւարտուում են bal, ga, gu, ul վանկանշաններն ու «եզ» (GUD) որոշիչ-գաղափարագիրը (դետերմինատիւ):

Երկրորդ նշանը a վանկի նշանն է, որն իբրեւ գաղափարագիր գործածուելիս ունեցել է «ջուր» եւ «որդի» իմաստները:

Երրորդը բաւական թոյլ նշմարուող նշան է. դժուար է որոշակի ասել՝ դէպի ներքեւ ուղղուած երկար սեպանշան է, թէ սուր ծայրը դէպի ձախ ուղղուած մեծ սեպ: Առաջին դէպքում այն կարելի է ընթերցել որպէս «1» թուանշան, մի՞նչ կամ