

Արտակ Գևուկի, Գագիկ Խաչատրեան

ԼՂՀ Քաշաթաղի շրջանի հիւսիսարեւելեան հատուածն ընդգրկուած է Հոչանց եւ Շալուա գետերի միջին հոսանքում: Տարածքը բաւականաչափ հարուստ է յուշարձաններով: Հաստատագրուած են ինչպէս նախաքրիստոնէական, այնպէս էլ միջնադարեան յուշարձաններ: Ըստ Յ. Կարապետեանի՝ Հոչանց գետանունը յիշատակում է դեռեւս Սարգուրէ Բ-ի արձանագրութիւնում՝ որպէս Ուխանէ: Նոյն գետահովտում գտնուող Հոչանց գիւղը (Ստեփաննոս Օրբէլեանի մօտ՝ Հունչաւք) բազմիցս յիշատակուած է հայ մատենագիրների աշխատութիւններում: Շալուա գիւղը յիշատակուած է Դադիվանքի աշխարհիկ շինութիւններից մէկում յայտնաբերուած XIII դ. արձանագրութիւնում՝ կապուած Հասան Մեծի որդիներ Տէր Գրիգորիսի եւ Տէր Աթանասի շինարարական գործունէութեան հետ: 2000-2003 թթ. ուսումնասիրուեցին Հոչանց եւ Շալուա գետերի միջնահոսանքի մի շարք յուշարձաններ:

Վարդուտի դամբարանադաշտը:

Վարդուտի դամբարանադաշտը գտնուում է Բերձոր-Քարվաճառ ճանապարհի նոր կառուցուող Վարդուտ ավանի հատուածում՝ դէպի Գողթանիկ գիւղ տանող Շալուա գետի վրայ գցուած կամրջից մօտ 1 կմ հեռավորութեան վրայ, գետի ձախ ափին XX դ. սկզբին լքուած Բաբաղին գիւղի մուտքում: Դամբարանային կառոյցները (դամբարանաբլուրներ, կրոմլիներ) յայտնաբերուած են ճանապարհի աջ եւ ձախ կողմերում: Տա-

րածքն ամենայն հաւանականութեամբ օգտագործուել է նաեւ միջնադարում, ինչը հաստատուում է Հայաստանի յուշարձաններում գուգահեռներ (օրինակ՝ Արախիշի վանք, Աղաւնոյ-1) ունեցող զարգացած միջնադարի խեցեղէն նիւթի առկայութեամբ<sup>5</sup> (աղ. 3, նկ. 14-16):

Դամբարանադաշտը յայտնաբերուել է դեռեւս 1997 թ. Յ. Սիմոնեանի կողմից տարածաշրջան կատարած ուղեգծային այցելութեան ժամանակ, որին մասնակցում էին սոյն հաղորդման հեղինակները: 2001 թ. Բերձորի երկրագիտական թանգարանի պատուէրով եւ ԼՂՀ Քաշաթաղի շրջանի վարչակազմի աջակցութեամբ դամբարանադաշտում պեղումներ կատարուեցին Հայկական յուշարձանների համահաւաքի խմբագրութեան արշաւախմբի կողմից<sup>6</sup>: Տեղանքի ուսումնասիրութեան ժամանակ պարզ դարձաւ, որ ժամանակին Բերձոր-Քարվաճառ ճանապարհի շինարարութեան ժամանակ առնուազն երկու դամբարան աւերուել էր: Ճանապարհի եզրին դամբարաններից թափուած քարերի մէջ յայտնաբերուեց 120 սմ բարձրութեամբ քարէ կուռք (աղ. 1, նկ. 5): Ցաւօք, կուռքի տեղադրութիւնից պարզ չէր, թէ յատկապէս որ դամբարանին է այն պատկանում:

Դամբարանի կառուցումը: Ուսումնասիրուած դամբարանը տեղադրուած է ճանապարհի աջ կողմում: Դամբարանը կառուցուած է գետային նստուածքները ծածկող կաւահողային թմբի վրայ: Դամբարանային կառոյցը քարահողային լիցքով բլուր է: Բլրի տրամագիծը արեւմուտք-արեւելք առանց-

քով 13,5 մ է: Հիւսիս-հարաւ առանցքով պահպանուած տրամագիծը 6 մ է: Բլրի հարաւային հատուածը լիովին աւերուած է, ինչի հետեւանքով խուցը բացուել էր: XX դ. գերեզմանները խաթարել էին դամբարանային լիցքը նաեւ հիւսիսային կողմում, ինչի հետեւանքով պարզ չէ, արդեօք դամբարանային կառոյցը կրոմլիս ունեցել է, թէ ոչ (աղ. 1, նկ. 2): Կտրուածքի բարձրութիւնը 1,8 մ է: Զրահի քարերը տեղադրուած են երեք շերտով՝ 0,4 մ ընդհանուր հզօրութեամբ (աղ. 1, նկ. 1): Օգտագործուել են կրաքար, կուարցացած կրաքար, խեցաքար, մերգել, գրանիտանման քարատեսակներ: Դրանք հիմնականում գետաքարեր են: Յատկանշական է, որ բլրի կենտրոնական հատուածում լիցքը բաղկացած է առաւել մանր քարերից: Բացառուած չէ, որ թմբի այս հատուածը լցուած էր քարերով աւելի ուշ, երբ խուցն արդէն կառուցուել էր, եւ կատարուել էին թաղման հետ կապուած արարողութիւնները: Խուցը տեղադրուած էր բլրի կենտրոնական հատուածում՝ դէպի հարաւ-արեւելք մի փոքր շեղումով: Թէպէտ այն մեծ մասամբ աւերուած է, սակայն հնարաւոր դարձաւ պարզել, որ այն ուղղանկիւն էր՝ 30 ուղղուած հիւսիս-հարաւ առանցքով, կաստիճան շեղուելով դէպի արեւելք: Կառոյցը գետնափոր էր՝ 0,6 մ խորացած բնահողի մէջ, շարուած չորս շարք քարերից, եւ ծածկուած է մեծ հարթ գետաքարերով: Ծածկի քարերի տակ յայտնաբերուեցին գիշատիչ կենդանու ատամներ: Խցի լայնութիւնը 1,5 մ է, պահպանուած երկարութիւնը՝ 0,7 մ, իսկ արեւելեան հատուածում՝ 1,2 մ: Խցի արեւմտեան պատից 0,8 մ արեւելք երեւան եկաւ երկու շարք քարերից շարուած շրջանաձեւ կառոյց՝ 1,5 մ տրամագծով: Կառոյցը սակայն կուած էր գետաքարերով (աղ. 2,

նկ. 1,3): Կենտրոնում եւս մէկ գետաքարի վրայ տեղադրուած էր զուգահեռանիստի տեսք ունեցող կլորացուած անկիւններով բազալտէ քար (15x7,5x7,5x6 սմ), որի երկայնական կողին փորուած են երկու՝ 2 եւ 1,3 սմ տրամագծով եւ 1 սմ խորութեամբ անցքեր: Քարի կողերը կրում են մշակման հետքեր, ինչը չի բացառում, որպէս աշխատանքային գործիք, նրա օգտագործուելը: Սակայն իրի գտնուելու վայրը յուշում է, որ տուեալ դէպքում այն ունի զուտ ծիսական գործառոյթ: Ինչ վերաբերում է կառոյցին, ծառայի: Ինչ վերաբերում է կառոյցին, ապա այն բացառուած չէ, որ հանդիսանար ծիսական հարթակ (աղ. 2, նկ. 2): Անդրդամբարանային կառոյցներ եւ շինութիւններ լայնօրէն տարածուած են ուշ բրոնզ-վաղ երկաթեդարեան թաղումային բրոնզ-վաղ երկաթեդարեան թաղումային յուշարձաններում: Այսպէս, Շամիրամ II դամբարանադաշտի թիւ 5 դամբարանադաշտում յայտնաբերուած են կորագիծ յատկագծով ներկրուելիսային կառոյցներ: Վերին Նաւերի թիւ 19 դամբարանաբլրի խցի արեւելեան պատին կից կառուցուած է զոհարան: Կրոմլիսին կից քարերով է զոհարան: Կրոմլիսին կից քարերով է զարուած հարթակ յայտնաբերուած է շարուած հարթակ յայտնաբերուած է ներքին Գետաշէնի թիւ 1 դամբարաններին Գետաշէնի թիւ 1 դամբարանում<sup>7</sup>: Այգեշատի դամբարանադաշտում լեան մասում, նոյնպէս յայտնաբերուած են հարթակներ<sup>8</sup>:

Թաղման ծէսը: Խցի պահպանուած մասում երեք շերտերում ոսկրակոյտերով կենտրոնացած է մարդաբանական նիւթը: Խցի վերին հատուածի կենտրոնական մասում բացուեց աջ ազդրոսկրի դիաֆրիզը, սերտիկից մի քանի ուլունք եւ սեւ կանաթի բեկորներ: Երկրորդ հորիզոնի աւանթի բեկորները: Երկրորդ հորիզոնի աւանթի հատուածում բացուել են ձախ րեւելեան հատուածում բացուել են ձախ ազդրոսկրի եւ սրնքոսկրի դիաֆրիզների ֆրագմենտներ, ոտքի թաթերի մնացորդներ, ողերի միացումներ եւ կողոսկր, ինչ-

պէս նաեւ սեւ կաւանօթի բեկորներ (շուրթ եւ յատակ): Խցի պահպանուած մասի հարաւարեւելեան հատուածում հաստատագրուեց ննջեցեալի գանգը, որի անմիջական հարեւանութեամբ երկու բրոնզէ կախիկներ էին: Ստորին շերտի կենտրոնական հատուածում հաստատագրուեցին վերին վերջոյթների ոսկորներ եւ սրնքոսկրի մի հատուած: Նոյն հորիզոնում բացուեցին կրեմագոյն բռնակով կուժի մնացորդներ, դարչնագոյն ամբողջական թաղար, մոխրագոյն թեք վզով դաւի հատուած: Խցի պահպանուած մասի հարաւարեւմտեան հատուածում հաստատագրուեց ատամների կոյտ: Նոյն հատուածում յայտնաբերուեցին հատուղ ծայրերով երկու բրոնզէ օղ, բրոնզէ կոճակ եւ երկու բրոնզէ գնդաձեւ ուլունք: Դամբարանում կմախքի ոսկորների անատոմիական անկանոն դիրքը, ոսկորների լրակազմի բացակայութիւնը կարելի է բացատրել խցի աւերուած լինելու կամ հնարաւոր դիամասնատման հանգամանքով: Վերջին դէպքում ոսկորները կարող էին տեղադրուած լինել մասնակի կամ ամբողջապէս քայքայուած վիճակում: Ոսկորները պատկանում էին մօտ 65 տարեկան կնոջը<sup>9</sup>: Բացի այդ լիցքից յայտնաբերուած են բազմաթիւ ուլունքներ:

**Թաղման գոյք: Մետաղ:**

Ա. Համակենտրոն ռելիեֆ՝ շրջաններով զարդարուած բրոնզէ կախիկներ, որոնցից մէկը կլոր է, միւսը՝ ձուլաձեւ (աղ. 3, նկ. 12, 13): Այդպիսի զարդանախշով կախիկներ յայտնաբերուած են Անգեղակոթի թիւ 2 եւ 3, Ջաղացի գլխի թիւ 3, Լոռի-Բերդի թիւ 2-4 (այն տարբերութեամբ, որ Լոռի-Բերդի կախիկների զարդանախշը ոչ թէ փորագրուած է, այլ կէտազարդ), Շիրակաւանի թիւ 50 դամբարաններից<sup>10</sup>: Նմանատիպ զարդանախշ ունեն նաեւ Ք.ա. XIII-XII դդ. թուա-

գրուող Արթիկի թիւ 575 դամբարանից գտնուած կոճակները<sup>11</sup>: Համակենտրոն շրջանների պատկերը համարուում է աստեղային սիմվոլ եւ յաճախ հանդիպում է նաեւ ժայռապատկերներում<sup>12</sup>:

Բ. Հատուղ ծայրերով օղ (աղ. 3, նկ. 7): Նմանատիպ օղեր հաստատագրուած են Ջաղացի գլխի թիւ 3, Ախլաթեանի դոլմենից, Եղեգնաձորի դամբարանադաշտի 1գ: Տեղի (Ք.ա. IX-VIII դդ.), Օշականի թիւ 25 (Ք.ա. VII դ.), Արթիկի թիւ 135, 301, 322, 457, 571, Շիրակաւանի թիւ 24 (Ք.ա. XII-XI դդ.), Գետաբեկի թիւ 12, 44, 47, 55 դամբարաններից<sup>13</sup>:

Գ. Դամբարանի յաջորդ մետաղեայ առարկան բրոնզէ կոճակներն են: Կոճակներն ունեն կիսասփերիկ տեսք: Սփերիկ մակերեսի ներքին մասը կիսուում է տրամագծային միջնորմով (աղ. 3, նկ. 9): Այս տիպի կոճակներ յայտնի են Շիրակաւանի թիւ 24, 44 (Ք.ա. XII-XI դդ.), 12 (Ք.ա. IX-VIII դդ.), Արթիկի թիւ 497, Ջաղացի գլխի թիւ 1 եւ 2, Բիսինական ժամանակաշրջանով թուագրուող Օշականի թիւ 59, Ոսկեհասկի թիւ 7 (Ք.ա. X-VIII դդ.), Էլաուի թիւ 28, 37, Տանձաւերի թիւ 39, Լոռի-Բերդի թիւ 2 (Ք.ա. XIV-XIII դդ.), Գետաբեկի թիւ 48, 66, Քոլատակի թիւ 81, Խոջալուի թիւ 84 դամբարաններից:

Դ. Դամբարանից յայտնաբերուած մետաղեայ իրերի թուին են պատկանում նաեւ երկու գնդաձեւ ուլունքները: Նմանատիպ ուլունքներ յայտնի են Արթիկի թիւ 564, Օշականի թիւ 25 բիսինական դամբարաններից, ինչպէս նաեւ Լոռի-Բերդի թիւ 2 դամբարանի վերին շերտից (Ք.ա. IX-VIII դդ.), (աղ. 3, նկ. 10-11)<sup>14</sup>:

Ե. Բրոնզէ թիթեղի բեկոր: Դատելով թիթեղի կորութիւնից՝ այն կարող էր լինել դիադէմի բեկոր:

Ուլունքներ: Ուլունքները պատրաս-

տուած են սերդուլիկից, օպալից, փիրուզից<sup>15</sup>: Ուլունքները երեք տեսակի են՝ տակառաձեւ, շրջանաձեւ եւ գնդաձեւ: Բացի այդ, յայտնաբերուած է բրոնզէ տձեւ թիթեղի ֆրագմենտ:

**Խեցեղէն:**

ա. Բաց կրեմագոյն ուռուցիկ իրանով մէկ պահպանուած կանթով անօթի բեկոր (աղ. 3, նկ. 1): Նմանատիպ անօթներ յայտնի են Տաթեւից, Վերին Հոռաթաղից<sup>16</sup>:

բ. Դարչնագոյն լայնաբերան լայնալայտակ թաղար՝ ուռուցիկ իրանով (աղ. 3, նկ. 4): Նշուած անօթն իր զուգահեռներն է գտնուած Դիլիջանի Կամոյի փողոցից յայտնաբերուած նիւթերում, ինչպէս նաեւ Սիսիանի թիւ 13 դամբարանում<sup>17</sup>:

գ. Յաջորդ նմոյշները ներկայացնում են լայնաբերան սեւ կճուճների բեկորներ (շուրթ եւ լայնացող իրանի հատուած ու յատակի հատուած), (աղ. 2, նկ. 5-6): Նմանատիպ անօթները յայտնի են երկաթեղարեան յուշարձաններից (օրինակ՝ Դիլիջան, Կարմիր բերդի թիւ 8, 25, 33)<sup>18</sup>:

դ. Սեւ, խիստ մրոտուած կաւանօթի ստորին հատուած: Իրանը զարդարուած է գլանաձեւ վերադիր զարդով, որի վերին հատուածը քիչ ներճկուած է (աղ. 3, նկ. 2): Վարդուտի օրինակի նման վերադիր զարդեր յայտնի են Ռեդկին Լագերից (Բայերնի պեղումներ), ինչպէս նաեւ Խնածախի թիւ 46 դամբարանից<sup>19</sup>:

ե. Թեք վզով կտրուածքում եռանկիւնաձեւ շուրթով մոխրագոյն գաւաթի բեկոր (աղ. 2, նկ. 3): Նշուած նմոյշը իր զուգահեռներն է գտնուած Եղեգնաձորի եւ Մոզի դամբարանադաշտերի նմոյշներում<sup>20</sup>:

Այսպիսով, քննութեան առնելով Վարդուտի դամբարանի նիւթերը կարելի է եզրակացնել, որ թաղումը թուագրուած

է Ք.ա. I հազ. առաջին դարերով:

**Գանձայի դամբարանը:**

Գանձա գիւղի տարածքը նոյնպէս հարուստ է հնագիտական յուշարձաններով: Գիւղի տարածքից յայտնաբերուել են Ք.ա. II-I հազ. թուագրուող ապարաններ, օղեր, դաշոյններ<sup>21</sup>: 2003 թ. սեւական տնամերձ տարածքում գիւղի փակն անամերձ տարածքում գիւղի բնակիչ Յարութիւն Եգորեանը յայտնաբերեց մուգ դարչնագոյն անօթի կանթ (աղ. 6, նկ. 4): Նոյն տարի Եգորեանի կողմից յայտնաբերուել եւ Բերձորի երկրագիտական թանգարան են յանձնուել լայն հարթ յատակով մոխրագոյն անօթ եւ բաց դարչնագոյն գրեթէ սփերիկ ափսէ՝ շուրթի տակ փորուած անհասարակ սուսով եւ եռանկիւնաձեւ ելուստներով: Նոյն տարի գտածոյի վայրը ուսումնասիրուեց Հայկական յուշարձանների համահասարակ արշաւախմբի կողմից<sup>22</sup>: Հետազօտուած տարածքը տեղադրուած է գիւղից մօտ 1,5 կմ արեւելք՝ դրուած է գիւղից մօտ 1,5 կմ արեւելք՝ Շալուա գետի կիրճը եզերող բլուրների շարքի վրայ: Գտածոները կատարուել էին շրջապատող հարթավայրի նկատմամբ մօտ 12 մ բարձրութիւն ունեցող բլրի հարաւարեւմտեան մեղմ անկումով լանջին:

Խցի կառուցուածքը եւ թաղման ծէսը: Թաղման հրապարակ ստեղծելու նպատակով բնահողի վրայ լցուել էր կաւաշատ հող՝ ստեղծելով հորիզոնականին մօտ հարթակ, որի վրայ շարուած էր պայտաձեւ խուցը, որը ննջեցեալի թաղումից յետոյ լցուել էր սեւահողով եւ ղուժից յետոյ լցուել էր 15-20 սմ հզօրութեամբ ոչ մեծ (մինչեւ 10 սմ) կրաքարեթից եւ գետաքարեթից բաղկացած լիցքով: Խցի կառուցման ժամանակ օգտագործուել են մետամորֆիզացուած կրագործուել են մետաքարեր (հիմնականում՝ քարեր եւ գետաքարեր (հիմնականում՝

բազալտներ): Խցի ուղղուածութիւնը արեւելք-արեւմուտք է՝ 10 աստիճան շեղմամբ: Դամբարանի արեւելեան պատի մասին պատկերացում կազմելն անհնար է, քանի որ տարածքը խաթարուած էր դեռեւս միջնադարում հորի կառուցման ժամանակ (աղ. 4): Խցի հարաւային եւ հիւսիսային պատերը շարուած էին կրաքարից, իսկ արեւմտեան պատը՝ հիմնականում գետաքարերից: Արեւմտեան եւ հիւսիսային պատերը շարուած են երեք շարք քարերով՝ այն ժամանակ, երբ հարաւային պատը շարուած է մէկ շարք քարով: Դա կարող էր հանդիսանալ ինչպէս խցի աւերման, այնպէս էլ տեղանքի թեքութեան արդիւնք: Դամբարանի հարաւարեւմտեան անկիւնում յայտնաբերուած են սրնքոսկորների բեկորներ: Խեցեղէնը, ննջեցեալի ոսկորները, բրոնզէ լարից ապարանջանը հիմնականում տեղադրուած են արեւելեան հատուածի պահպանուած մասում՝ տեղաբաշխուելով հիւսիսից հարաւ: Ննջեցեալի գանգը տեղադրուած էր հիւսիսարեւելեան հատուածում՝ ուղղուած դէպի հիւսիս: Բնական է, որ այս պայմաններում գրեթէ անհնար է պարզել, թէ ինչպէս էր ի սկզբանէ տեղադրուած թաղման գոյքը: Դամբարանում թաղուած էր մօտ 35 տարեկան (?) տղամարդու<sup>23</sup>: Ոսկորների անկանոն դիրքը կարելի է բացատրել դամբարանից թեք տեղադրութեամբ:

**Թաղման գոյք:** Մետաղ: Բրոնզէ լարից ներսի կողմից մի փոքր տափակեցրած ապարանջան (աղ. 6, նկ. 3): Նման ապարանջաններ հաստատագրուած են Ք.ա. II-I հազ. մի շարք յուշարձաններում (Արթիկի թիւ 11, 249, 317, Ախլաթեանի թիւ 3 դամբարաններ)<sup>24</sup>:

Դամբարանում յայտնաբերուած է սերդուլիկէ ուղեւորի պատրաստուք: Խեցեղէն:

ա. Բաց դարչնագոյն թասի բեկոր՝ լայն յատակով, շուրթի տակ երկու փորագրուած գօտիներով եւ կանթով (աղ. 6, նկ. 2): Այս անօթն իր զուգահեռներն ունի Կարմիր բերդի թիւ 11, Խնածախի թիւ 1 եւ 46, Սիսիանի առաջին դամբարանադաշտի թիւ 3 դամբարանից<sup>25</sup>:

բ. Գաւաթ՝ ուռուցիկ իրանով, լայն հարթ յատակով, դուրս ընկած կանթով, երկու ռելիեֆ գօտիներով զարդարուած գլանաձեւ իրանով (աղ. 5, նկ. 2): Ըստ Տ. Խաչատրեանի՝ նման դուրս ընկած կանթեր հանդէս են գալիս Ք.ա. I հազ. սկզբից<sup>26</sup>: Սակայն Գանձայի նմոյշն ունի անհամաչափ լայն յատակ: Նմանատիպ անօթ յայտնի է նաեւ Օշականից<sup>27</sup>: Ուսումնասիրուող նմոյշն աչքի է ընկնում նաեւ թեք տողադրուած կանթով, ինչը նոյնպէս յատուկ է երկաթի լայն տարածման ժամանակաշրջանին բնորոշ յուշարձաններին:

գ. Ուռուցիկ իրանով, կլորացող յատակով, թեք շուրթով մոխրագոյն կոպիտ ձեռքով պատրաստուած անօթ (աղ. 6, նկ. 1): Նմանատիպ անօթներ յայտնաբերուած են Արթիկի թիւ 631 եւ Օշականի թիւ 96 դամբարաններից, ինչպէս նաեւ Մարտունու շրջանի Կերտ գիւղից<sup>28</sup>:

դ. Ուռուցիկ իրանով, թեք շուրթով, հարթ յատակով կոպիտ ձեռքով պատրաստուած դարչնագոյն քրեղան (աղ. 5, նկ. 3): Նմանատիպ քրեղաններ յայտնի են Կարմիր բերդի թիւ 58, Ոսկեհասկի թիւ 4, Շիրակաւանի թիւ 53ա դամբարաններից, Զօրաքարերի 80-րդ դամբարանի թիւ 2 եւ 76-րդ դամբարանի թիւ 2 խցից, Վերին Հոռաթաղ գիւղից<sup>29</sup>:

ե. Սեւ թաս՝ հարթ յատակով: Շուրթը կտրուածքում եռանկիւնաձեւ է: Շուրթի տակ անցնում է ալօս, որի տակ եռանկիւնաձեւ կանթ է անցքով (աղ. 5 նկ. 4): Նման թասեր յայտնի են Մինգե-

չաուրի թիւ 140 եւ 155, Սեւանայ լճի արևազանից<sup>30</sup>:

զ. Դեղնաւուն գոյնի քրեղան՝ կլորացող յատակով, գրեթէ կիսասփերիկ տեսքի: Շուրթի տակ անցնում է փորագրուած դիծ: Նմանատիպ անօթ յայտնաբերուած է Շամախեանի դամբարանադաշտից<sup>31</sup>:

է. Լայն յատակով, ուռուցիկ իրանով, կարճ վզով դարչնագոյն անօթ: Նմանատիպ անօթ յայտնաբերուած է Մինգեչաուրի պեղումներից<sup>32</sup>:

ը. Սեւ, իրանի թեք պատերով անօթի յատակ: Դատելով պատերի թեքութիւնից՝ այն պատկանում էր չանանման անօթին (աղ. 5, նկ. 1):

Այսպիսով, քննութեան առնելով Գանձայի դամբարանի թաղման գոյքը՝ կարելի է յանգել եզրակացութեան, որ այն թուագրուած է երկաթի լայն տարածման ժամանակաշրջանով:

**Գանձայի փարածքի այլ յուշարձանները:**

Ինչպէս նշուեց, դամբարանային կառույցը խաթարուած է միջնադարեան հորի կողմից: Դա տանձաձեւ կերտուածք է՝ մօտ 2,5 մ խորութեամբ եւ 1,5 մ տրամագծով: Հարաւային հատուածի պատերը կաւածեփ են: Ծեփուածքի հաստութիւնը 10 սմ է: Հիւսիսային հատուածը շարուած է աղիւսով: Ինչպէս աղիւսները, այնպէս էլ ծեփուածքը կրում են կրակի ներգործութեան հետքեր: Հորից յայտնաբերուած են միջնադարեան խեցեղէնի բեկորներ: Նմանատիպ հորեր կան Շալուայի գետահովիտը եզերող բլուրների վրայ: Պեղավայրից հարաւ տեղադրուած է Շալուա գետի վրայ կառուցուած հին կամուրջը:

Մէկ այլ յուշարձան յայտնաբերուած է Գանձա-Գողթանիկ ճանապարհին: XX դ. մահմեդական գերեզմանոցի տարած-

քում տեղադրուած է դամբարանադաշտ:

**Նորաբերդ ամրոցը:**

Նորաբերդ ամրոցը գտնուում է Կարաջանլի գիւղից 0,5 կմ հարաւ-արեւմուտք՝ Հոչանց գետի ձախ ափին: Տուեալ ամրոցը յիշատակուած է դեռեւս Հ. Ղ. Ալիշանի կողմից<sup>33</sup>: Ամրոցը նկարագրել եւ տարածքից վերագտնեայ նիւթ է հաւաքել Վ. Ալիեւը<sup>34</sup>: 2003 թ. ամրոցն այցելել են Ա. Յակոբեանը եւ Ս. Շահինեանը:

Ամրոցը տեղադրուած է գետի հունից մօտ 0,5 կմ բարձր խիստ մետամորֆիզացուած շերտաւոր կրաքարերով կազմուած եւ մօտ 65 աստիճան թեքութեամբ դէպի վեր բարձրացող բլրի հրուանդանին: Բլուրը կազմող շերտերի հզօրութիւնը մօտ 25 սմ է: Դրանք ընդհատուած են աւելի բարակ մանրահատիկ շերտերով, որոնք իրենց կազմով մօտենում են մեր գելներին, եւ որոնց մէջ նկատուած են մալախիտիզացիայի հետքեր: Հրուանդանը, որի վրայ տեղադրուած է ամրոցը, առաջացել է մի քանի խախտումների արդիւնքում: Նախ՝ գետի հունին համընկղիւնքում էր խախտումն է, որը հատուած է աւելի երիտասարդ խախտման հետ: Երրորդ խախտումն ամենաերիտասարդն է եւ ձգուած է Հոչանց գետի հունի ուղղահայեաց: Նշուած խախտումներն ուղղահայեաց հատուածը շարուած է աղիւսով: Ինչպէս աղիւսները, այնպէս էլ ծեփուածքը կրում են կրակի ներգործութեան հետքեր: Հորից յայտնաբերուած են միջնադարեան խեցեղէնի բեկորներ: Նմանատիպ հորեր կան Շալուայի գետահովիտը եզերող բլուրների վրայ: Պեղավայրից հարաւ տեղադրուած է Շալուա գետի վրայ կառուցուած հին կամուրջը:

Հետազօտուած ամրոցը զբաղեցնում է հրուանդանի արեւելեան հատուածը եւ մօտ 0,1 հա տարածքով (աղ. 7): Պաշտ-

պանական առաջին դասին ձգվում է 50 մ հիւսիս-արեւելք-հարաւ-արեւմուտք ուղղութեամբ: Պարիսպը, որը միաժամանակ կատարում էր յենապատի դեր, պահպանուել է 3,5-4,5 մ բարձրութեամբ: Պահպանուել են երկու որմնահեծեր՝ կլոր (2 մ տրամագծով) եւ ուղղանկիւն (2x2 մ): Յենապատը շարուած է ոչ մեծ չափերի կրաքարերից՝ ամրացուած կրաշաղախով: Պարսպի ստորին մասում անցքեր են, որոնք ամենայն հաւանականութեամբ ծառայում էին ջրահեռացման համար: Յենապատով ամրացուած արհեստական դարաւանդին պահպանուած են առանձին կառոյցների ետնապատեր: Պարսպաշարից 10 մ հեռաւորութեան վրայ նշմարուում են երկրորդ պարսպաշարի հետքեր: Հրուանդանի գագաթը պահպանուել է մօտ 6 մ տրամագիծ ունեցող կորացող պատով: Հրուանդանի կողային հատուածները բնական պաշտպանուած են, սակայն հարաւային հատուածում հաստատագրուած են պատի հետքեր: Ամրոցի տարածքից հաւաքուած վերգետնայ նիւթը բնորոշ է V, X-XI եւ XIV դդ<sup>35</sup>: Վերգետնայ նիւթում Բ.ա. I հազ. խեցեղէնի առկայութեան մասին է վկայում Վ. Ալիւնը<sup>36</sup>:

Այս ամրոցի տեղայնացման շուրջ միասնական կարծիքը բացակայում է: Հ. Ղ. Ալիշանը, Ս. Երեմեանը, Թ. Յակոբեանը, Ա. Ղարաբեգեանն այդ տարածքը համարում են Սիւնիքի Աղահեծք գաւառի մի մաս<sup>37</sup>: Ընդամին Ա. Ղարաբեգեանը նոյնացնում է «Նորաբերդը» Խոժոռաբերդ ամրոցի հետ<sup>38</sup>: Սակայն Ա. Յակոբեանը թերեւս իրաւացիօէն գտնում է, որ Սիւնիքի Աղահեծք գաւառի եւ Արցախի Վայկունիք գաւառի սահմանն անցնում էր Հոջանց գետով, ուստի Նորաբերդը (անունը պայմանական է) պէտք է համարել արցախեան ամրոց<sup>39</sup>: Անկաս-

կած հետագայ ուսումնասիրութիւնները կը նպաստեն ամրոցի առաւել ճշգրիտ տեղայնացմանը:

ԾԱՆՕԹԱԳՐՈՒԹԻՒՆՆԵՐ

- 1 Նիւթերի մշակման ընթացքում անգնահատելի օգնութիւն են ցուցաբերել հնագէտներ Յ. Սիմոնեանը, Պ. Աւետիսեանը, Հ. Յակոբեանը, Հ. Մելքոնեանը, մարդաբան Ռ. Մկրտչեանը, ճարտարապետներ Ա. Դարբեանը, Թ. Հմայեակեանը, երկրաբան Ի. Սալաթեանը, պատմաբան Ա. Յակոբեանը՝ ում խորին շնորհակալութիւն ենք յայտնում:
- 2 Տե՛ս Յ. Կարազեօզեան, *Սեպագիր տեղանուններ (Այրարատում եւ յարակից նահանգներում)*, Երեւան, 1998, էջ 143:
- 3 Տե՛ս Ստեփանոս Օրբէլեան, *Պատմութիւն նահանգի՝ Սիսական*, Թիֆլիս, 1912, էջ 516. Առաքել Դարիժեցի, *Պատմութիւն*, Երեւան, 1988, էջ 206-207:
- 4 Տե՛ս Ա. Յակոբեան, Յ. Սիմոնեան, *Դադիվանքի նորայայտ արձանագրութիւնը եւ Տպելի տեղադրման վայրը*, ՊԲՀ, 1998, թիւ 2, էջ 229:
- 5 Տե՛ս Գ. Շ. Եսայան, *Материальная культура бассейна р. Агстев в развитии средневековья*, Երեւան, 1992, ժ. 118, տաբ. 46 (7); Աղանոյ-1 բնակավայրը ուսումնասիրուել է 1996-1997 թթ., միւթերը գտնուում են Բերձորի երկրագիտական թանգարանում:
- 6 Նիւթերը պահպանուում են Բերձորի երկրագիտական թանգարանում:
- 7 Տե՛ս Գ. Թումանեան, *Հայաստանի ուշ բրոնզե-դարեան դամբարանների կառուցումը*, ՊԲՀ, 2003, թիւ 1, էջ 175. Ա. Ե. Տիմոնյան, *Раскопки могильника Верин Навер. Археологические открытия в 1980 г. (далее – АО)*, Москва, 1981, ժ. 426; Օ. Մկրտչեան, *Syunik during Bronze and Iron Ages*, Barrington, 2002, p. 43.
- 8 Տե՛ս Հ. Աւետիսեան, *Այգեշատի դամբարանադաշտի պեղումները*, «Բանբեր Երեւանի Համալսարանի» (այսուհետեւ՝ ԲԵՀ) 1996, թիւ 2, էջ 157:
- 9 Մարդաբանական միւթի բնորոշումը՝ Ռ. Մկրտչեանի:
- 10 Տե՛ս Մ. Հասարթեան, *Հնագիտական հետազոտութիւններ Սիսիանում*, «Պատմա-հնագիտական հետազոտութիւններ», Երեւան, 1985, էջ 172, 174-175, աղ. XIգ, XVIII. Ս. Գ. Դեւեձյան, *Лори берд I*, Երեւան, 1971, ժ. 64, ռիս. 236; Ռ. Թորոսեան, Օ. Մկրտչեան, Լ. Պետրոսեան, *Հին Ժիրակաւան*, Երեւան, 2002, էջ 101, աղ. LXXIII:
- 11 Տե՛ս Թ. Շ. Խաչատրյան, *Артикский некрополь (каталог)*, Երեւան, 1979, ժ. 15, 98, 367.
- 12 Տե՛ս Հ. Իւրայէլեան, *Պաշտամունքն ու հաւատալիքները ուշ բրոնզեդարեան Հայաստանում*,

Երեւան, 1973, էջ 71-72:

- 13 Տե՛ս Մ. Հասարթեան, *Աղ. աշխ.*, էջ 172-173, աղ. 11ա, 14գ. Օ. Մկրտչեան, *Պեղումներ Եղեգնաձորի շրջանում*.– Հնագիտական աշխատանքներ Հայաստանի նորակառոյցներում 1985-1987 թթ. պեղումների արդիւնքները (այսուհետեւ՝ Նորակառոյցներ), Երեւան, 1992, էջ 76, աղ. LXXVIII (14). Օ. Մկրտչեան, *Պեղումներ Գորիսի շրջանի Տեղ գիւղում*.– Նորակառոյցներ, էջ 83-84, աղ. LXXXII (16-17). Ռ. Թորոսեան, Օ. Մկրտչեան, Լ. Պետրոսեան, *Աղ. աշխ.*, էջ 32, 41, 152, աղ. XVIII (11). Թ. Շ. Խաչատրյան, *указ. соч.*, ժ. 15, 40, 63, 65, 98, 168, 240, 250, 314, 365; Ս. Գ. Եսայան, Ա. Ա. Կալանտարյան, *Ошакан I*, Երեւան, 1985, ժ. 76, 88, 125, տաբ. LIII; Ա. Ա. Իվանովսկի, *По Закавказью*.– Материалы археологии Кавказа, т. VI, Москва, 1911, ժ. 94, 117, 120, 125, 185, տաբ. II, ռիս. 14.
- 14 Տե՛ս Թ. Շ. Խաչատրյան, *Աղ. աշխ.*, էջ 15, 27. Ս. Գ. Եսայան, Ա. Ա. Կալանտարյան, *Աղ. աշխ.*, էջ 72-73. Ս. Գ. Դեւեձյան, *Աղ. աշխ.*, էջ 63, աղ. 25 (7):
- 15 Ուլունքների քարտեղագրութիւնը Ռ. Սալաթեանի:
- 16 Տե՛ս Վ. Աւետեան, *Հին յուշարձաններ Տաթև գիւղի տարածքում*, ՊԲՀ, 2001, թիւ 3, էջ 260-261. Ս. Գ. Եսայան, *Нагорный Карабах в эпоху бронзы и раннего железа. Степанакерт*, 1996, ժ. 77, տաբ. 33 (15).
- 17 Տե՛ս Ս. Եսայեան, Հ. Յովհաննիսեան, *Դիլիջանի երկրագիտական թանգարանի հնագիտական իրերի կատալոգ* (այսուհետեւ՝ Դիլիջանի կատալոգ), Երեւան, 1969, աղ. XXIII (3). Օ. Մկրտչեան, *Op. cit.*, տաբ. XLVII (13).
- 18 Տե՛ս Ս. Եսայեան, Հ. Յովհաննիսեան, *Դիլիջանի կատալոգ*, աղ. XXIII (6). Ս. Եսայեան, *Երեւան քաղաքի պատմութեան թանգարանի հնագիտական իրերի կատալոգ* (այսուհետեւ՝ կատալոգ Երեւանի), պր. II, Երեւան, 1967, էջ 38-39, աղ. XIV (4, 13), պր. III, էջ 35, աղ. X (2):
- 19 Տե՛ս Ս. Գ. Եսայան, *Древняя культура племен Северо-Восточной Армении*, Երեւան, 1976, տաբ. 103 (5); Օ. Մկրտչեան, *Op. cit.*, տաբ. XXXIV (20).
- 20 Տե՛ս Օ. Մկրտչեան, *Պեղումներ Եղեգնաձորի շրջանում*, աղ. LXXII (17), LXXVI (15):
- 21 Տե՛ս Վ. Ա. Ալիև, *Исследования в Лачинском районе*.– АО, 1980, Москва, 1981, տաբ. 414-415.
- 22 Նիւթերը պահպանուում են Բերձորի երկրագիտական թանգարանում:
- 23 Մարդաբանական միւթի բնորոշումը՝ Ռ.

Մկրտչեանի:

- 24 Տե՛ս Մ. Հասարթեան, *Աղ. աշխ.*, էջ 172, 186, աղ. 10. Թ. Շ. Խաչատրյան, *Артикский некрополь*, ժ. 15, 116, 214, 298.
- 25 Տե՛ս Ս. Եսայեան, *Каталог Երեւանի*, պր. II, էջ 68, 94, աղ. XIV (19). Օ. Մկրտչեան, *Op. cit.*, p. 57, տաբ. XXXIV (16), p. 62, 73; տաբ. XLIII (11), p. 90-91.
- 26 Տե՛ս Թ. Շ. Խաչատրյան, *Древняя культура Ширака*, Երեւան, 1974, ժ. 250, ռիս. 160.
- 27 Տե՛ս Ս. Գ. Եսայան, Ա. Ա. Կալանտարյան, *Ошакан I*, ժ. 94, տաբ. CI (11).
- 28 Տե՛ս Ս. Գ. Եսայան, Ա. Ա. Կալանտարյան, *Ошакан*, տաբ. CXVIII (4); Թ. Շ. Խաչատրյան, *Артикский некрополь*, ժ. 17, 398; Ս. Գ. Եսայան, *Աղ. աշխ.*, էջ 77, աղ. 33 (7):
- 29 Տե՛ս Ս. Եսայեան, *Каталог Երեւանի*, պր. III, էջ 108, աղ. XVII (4). Լ. Ա. Պետրոսյան, *Раскопки памятников*, տաբ. 66 (5); Ս. Գ. Եսայան, *Աղ. աշխ.*, էջ 77, աղ. 33 (19). Ռ. Թորոսեան, Օ. Մկրտչեան, Լ. Պետրոսեան, *Աղ. աշխ.*, էջ 101, աղ. LXXIV (13). Օ. Մկրտչեան, *Op. cit.*, p. 60, 66, տաբ. LIII (22).
- 30 Տե՛ս Ե. Լալայեան, *Դամբարանների պեղումներ Սոթիկի շրջանում*, Երեւան, 1931, էջ 145, աղ. 78. Գ. Մ. Ասլանով, Ր. Մ. Վալդով, Գ. Մ. Իոնե, *Древний Мингечаур*, Баку, 1959, ժ. 71, ռիս. 35.
- 31 Տե՛ս Ս. Գ. Եսայան, *Древняя культура...*, ժ. 128, ռիս. 118 (4).
- 32 Տե՛ս Ն. Վ. Մինկեւիչ-Մուստաֆաեւ, *О раскопках 1941 г. в Мингечауре*.– Материальная культура Азербайджана, т. I, Баку, 1949, ժ. 89, տաբ. II (2).
- 33 Տե՛ս Հ. Ղ. Ալիշան, *Սիսական*, Վեներտիկ-Ս. Ղազար, 1893, էջ 267-268:
- 34 Տե՛ս Վ. Ա. Ալիև, *Աղ. աշխ.*, էջ 415:
- 35 Միջնադարեան խեցեղէն միւթի բնորոշումը՝ Հ. Մելքոնեանի եւ Հ. Յակոբեանի:
- 36 Տե՛ս Վ. Ա. Ալիև, *Աղ. աշխ.*, էջ 415:
- 37 Տե՛ս Հ. Ղ. Ալիշան, *Աղ. աշխ.*, էջ 269. Թ. Յակոբեան, *Հայաստանի պատմական աշխարհագրութիւնը*, Երեւան, 1968, էջ 206. Ս. Երեւեան, *Հայաստանի քաղաքացիական պատմութիւնը*, Երեւան, 1963, էջ 32, քարտէզ Գ 7. Ա. Կարաբեյան, *К локализации гавара Кашатаг*.– «Լրարէր հասարակական գիտութիւնների», 1987, թիւ 1, էջ 44:
- 38 Տե՛ս Ա. Կարաբեյան, *Աղ. աշխ.*, էջ 44:
- 39 Տե՛ս Ա. Յակոբեան, *Հակարիի վերահսկողի նորայայտ վիճագրերը*.– «Հանդէս ամսօրեայ», 1998, թիւ 1-12, էջ 270:

### Աղիւսակների ցանկ

#### Աղիւսակ 1

Նկ. 1. Վարդուտի դամբարանաբլուրի կտրուածքը:

Նկ. 2. Վարդուտի դամբարանաբլուրի լուսանկարը պեղումներից առաջ:

Նկ. 3. Վարդուտի դամբարանաբլուրի լուսանկարը պեղումներից առաջ:

Նկ. 4. Վարդուտի դամբարանի խցի լուսանկարը պեղումներից առաջ:

Նկ. 5. Վիշապանման կոտք Վարդուտի դամբարանադաշտից:

#### Աղիւսակ 2

Նկ. 1. Վարդուտի խցի եւ շրջանաձեւ կառուցի լուսանկարը:

Նկ. 2. շրջանաձեւ կառուցի վրայ քարէ իր:

Նկ. 3. շրջանաձեւ կառուցի լուսանկարը:

#### Աղիւսակ 3

Նկ. 1-6. խեցեղէն միջ Վարդուտի դամբարանից (չափագրութիւնը՝ Ա. Դաթեանի):

Նկ. 7-13. մետաղեայ իրեր Վարդուտի դամբարանից (չափագրութիւնը՝ Ա. Դաթեանի):

Նկ. 14-16. միջնադարեան խեցեղէնի

բեկորներ Վարդուտի դամբարանի լիցքից (չափագրութիւնը՝ Ա. Դաթեանի):

#### Աղիւսակ 4

Նկ. 1. Գանձայի դամբարանի լատակահիծը (սխեմատիկ պատկեր):

Նկ. 2. Գանձայի դամբարանի ընդհանուր տեսքը պեղումներից առաջ:

#### Աղիւսակ 5

Նկ. 1-4. խեցեղէն Գանձայի դամբարանից (չափագրութիւնը՝ Թ. Հմայեակեանի):

#### Աղիւսակ 6

Նկ. 1-2. խեցեղէն Գանձայի դամբարանից:

Նկ. 3. բրոնզէ ապարանջան Գանձայի դամբարանից:

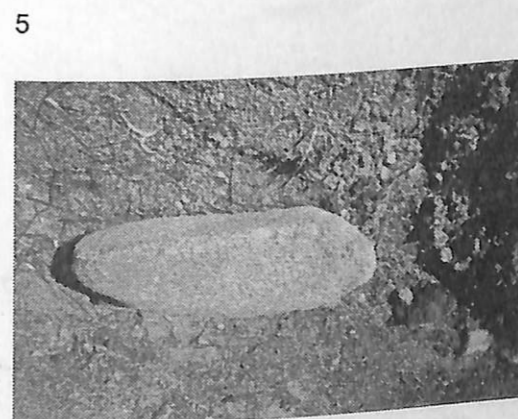
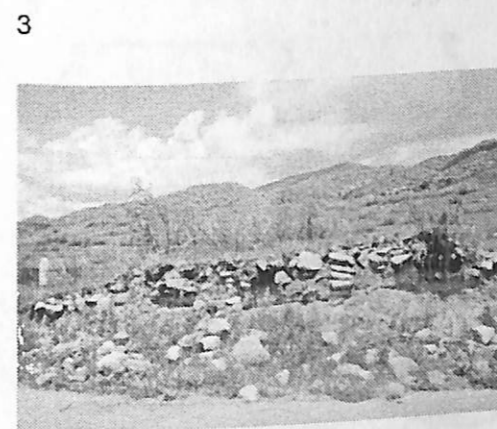
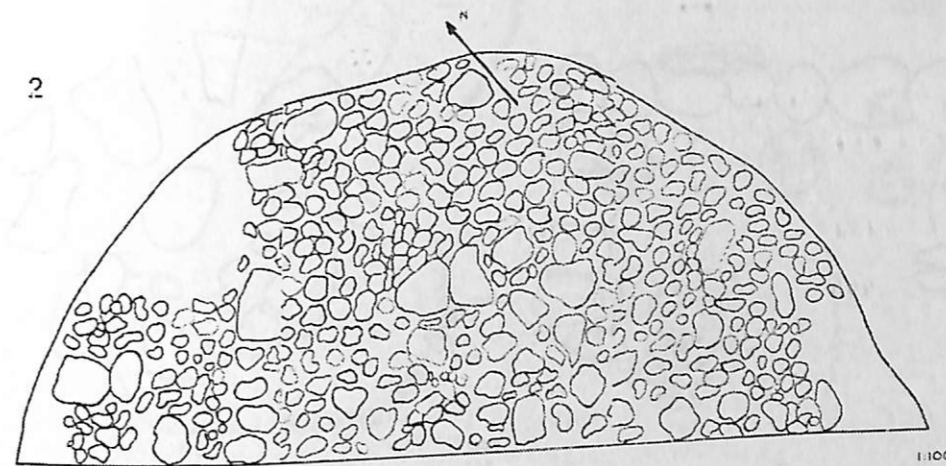
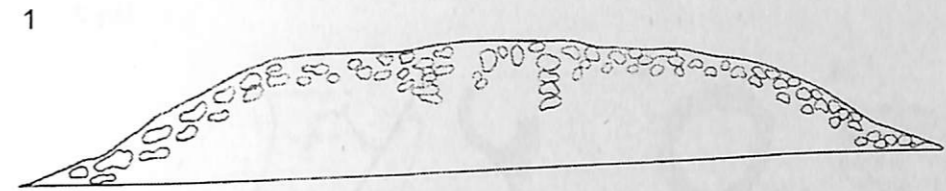
Նկ. 4. պատահական գտածոյ Գանձագիղից:

#### Աղիւսակ 7

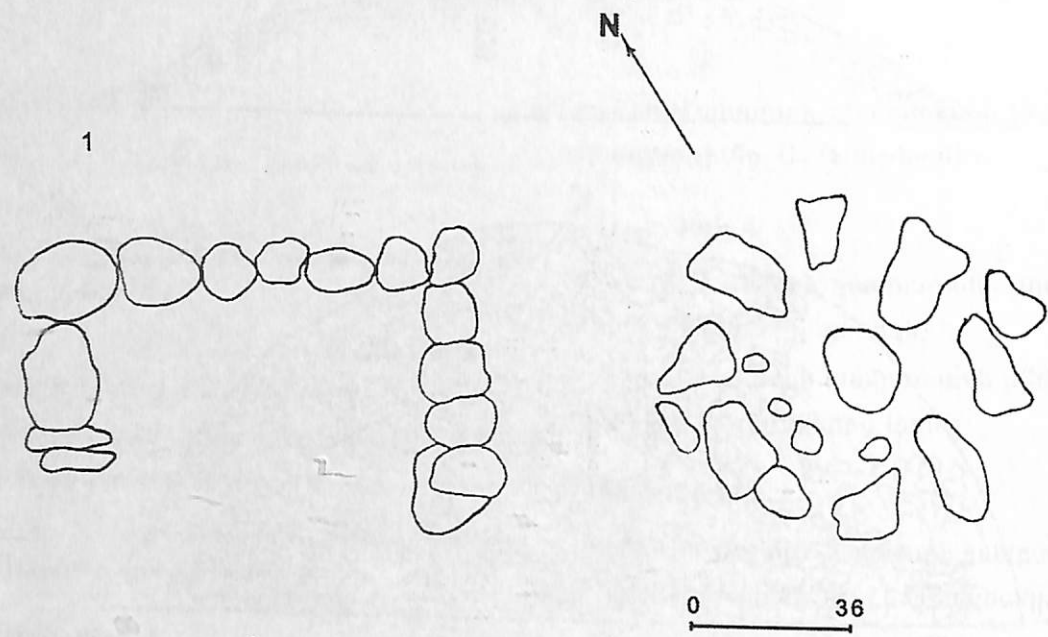
Նկ. 1. Նորաբերդ ամրոցի լատակահիծը (սխեմատիկ պատկեր):

Նկ. 2. ամրոցի ուղղանկիւն որմնահեծի լուսանկարը:

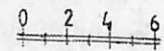
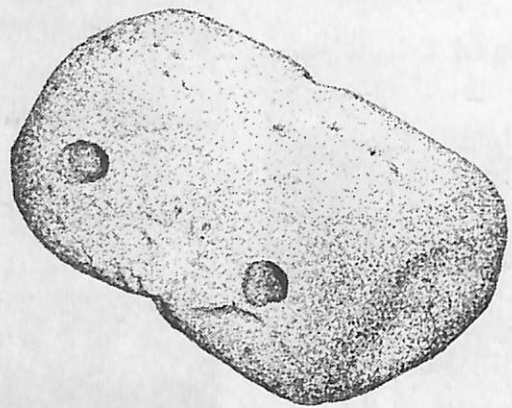
Նկ. 3. ամրոցի կլոր որմնահեծի մնացորդները:



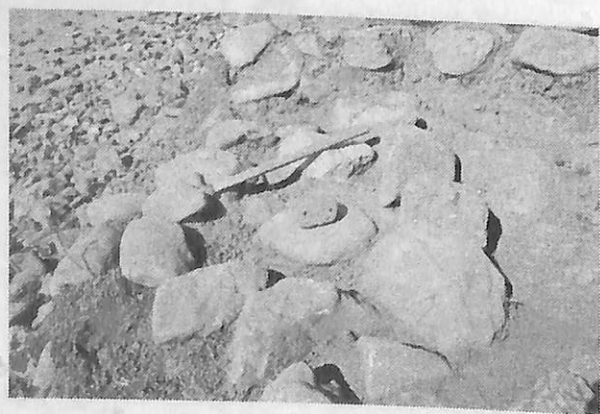
Աղ. 2



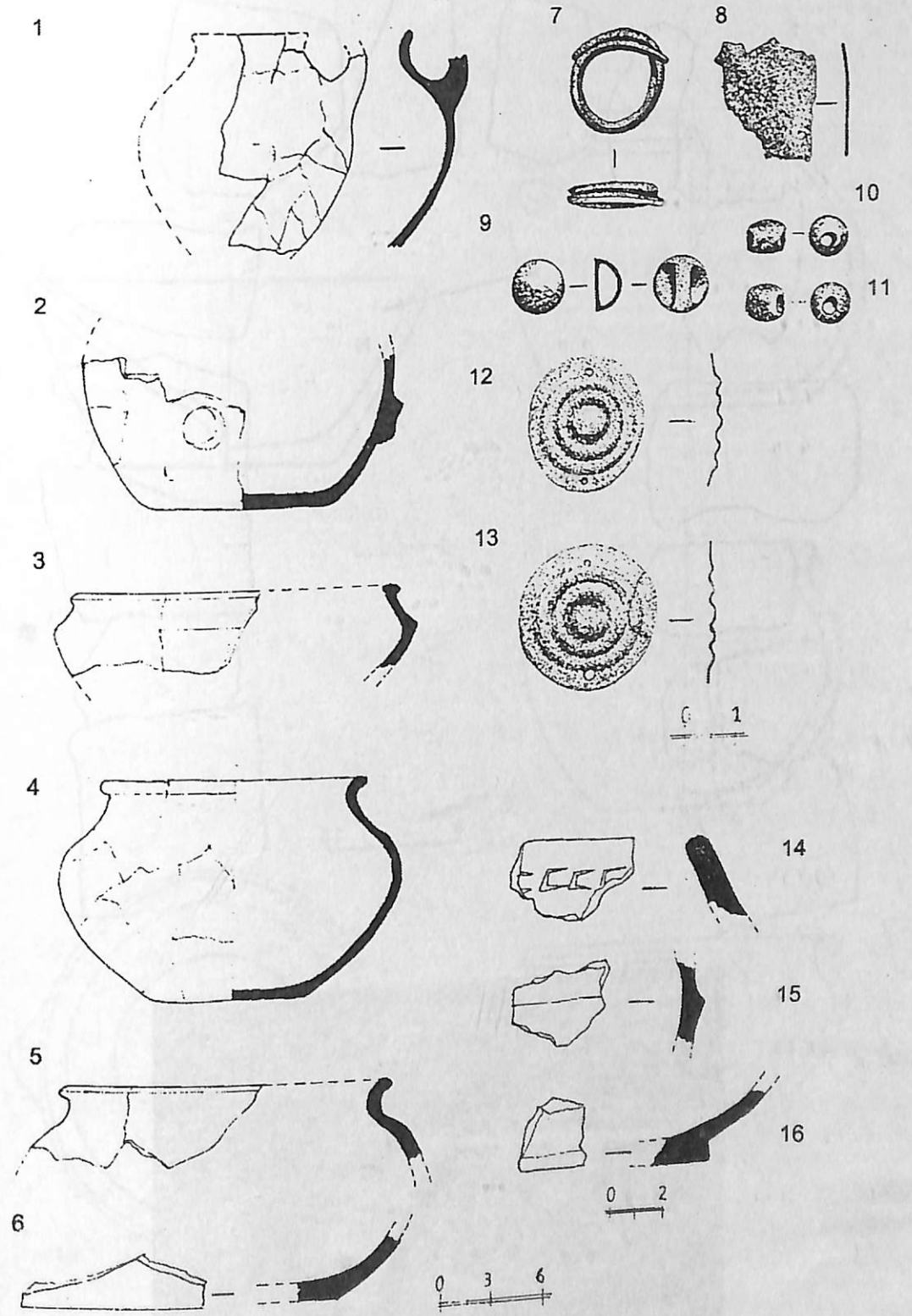
2



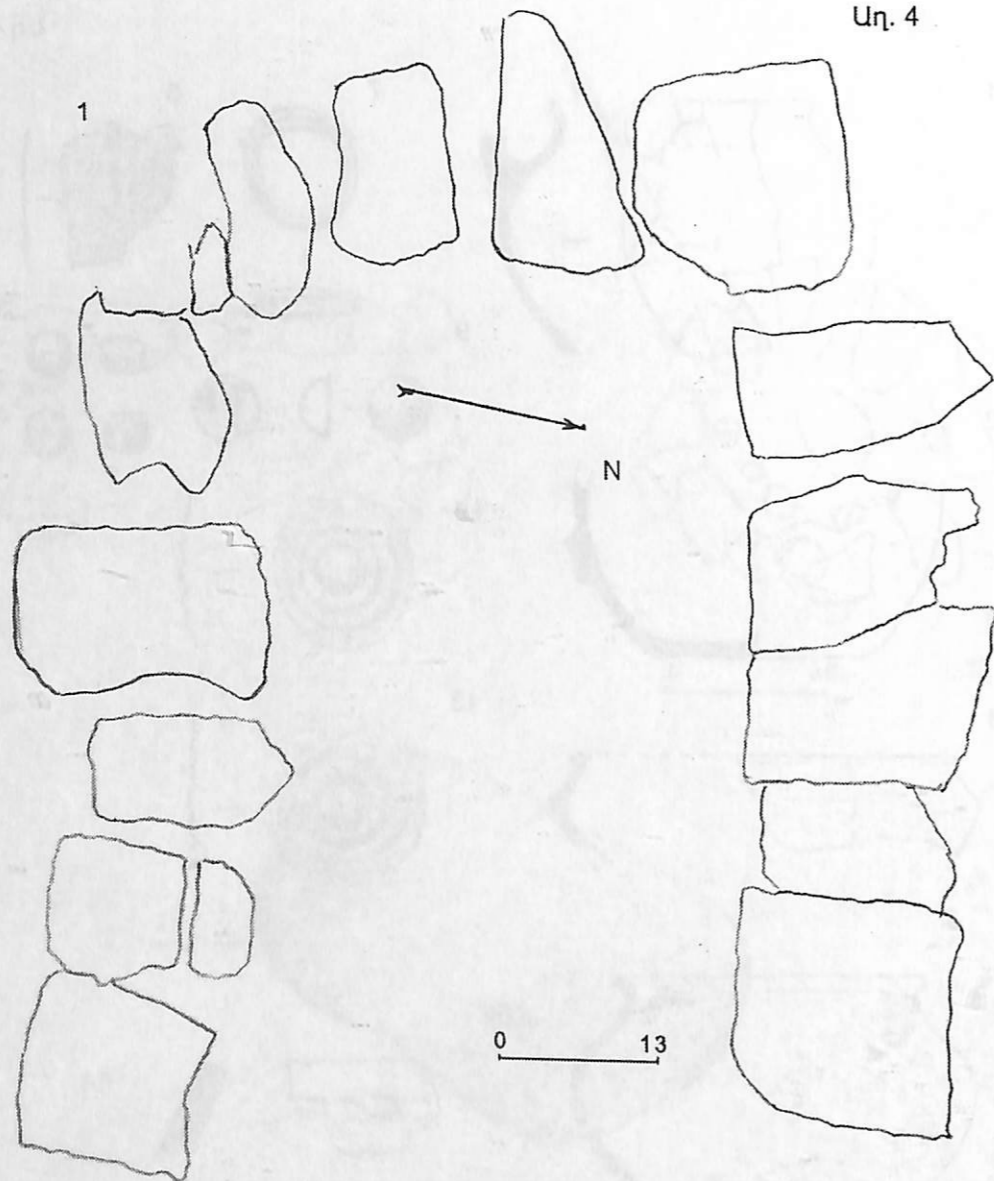
3



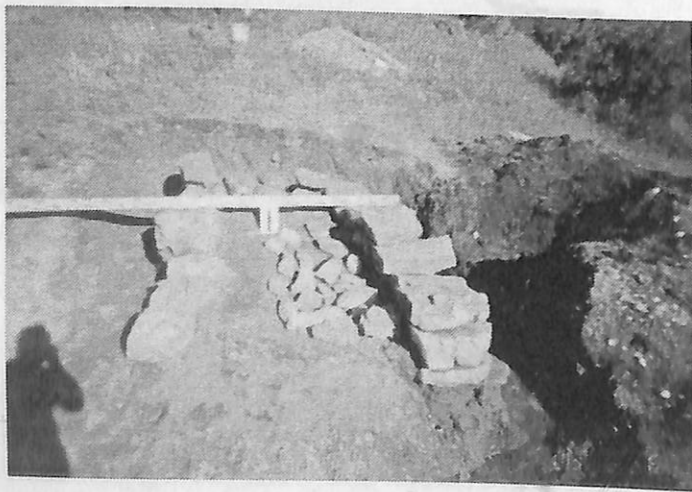
Աղ. 3



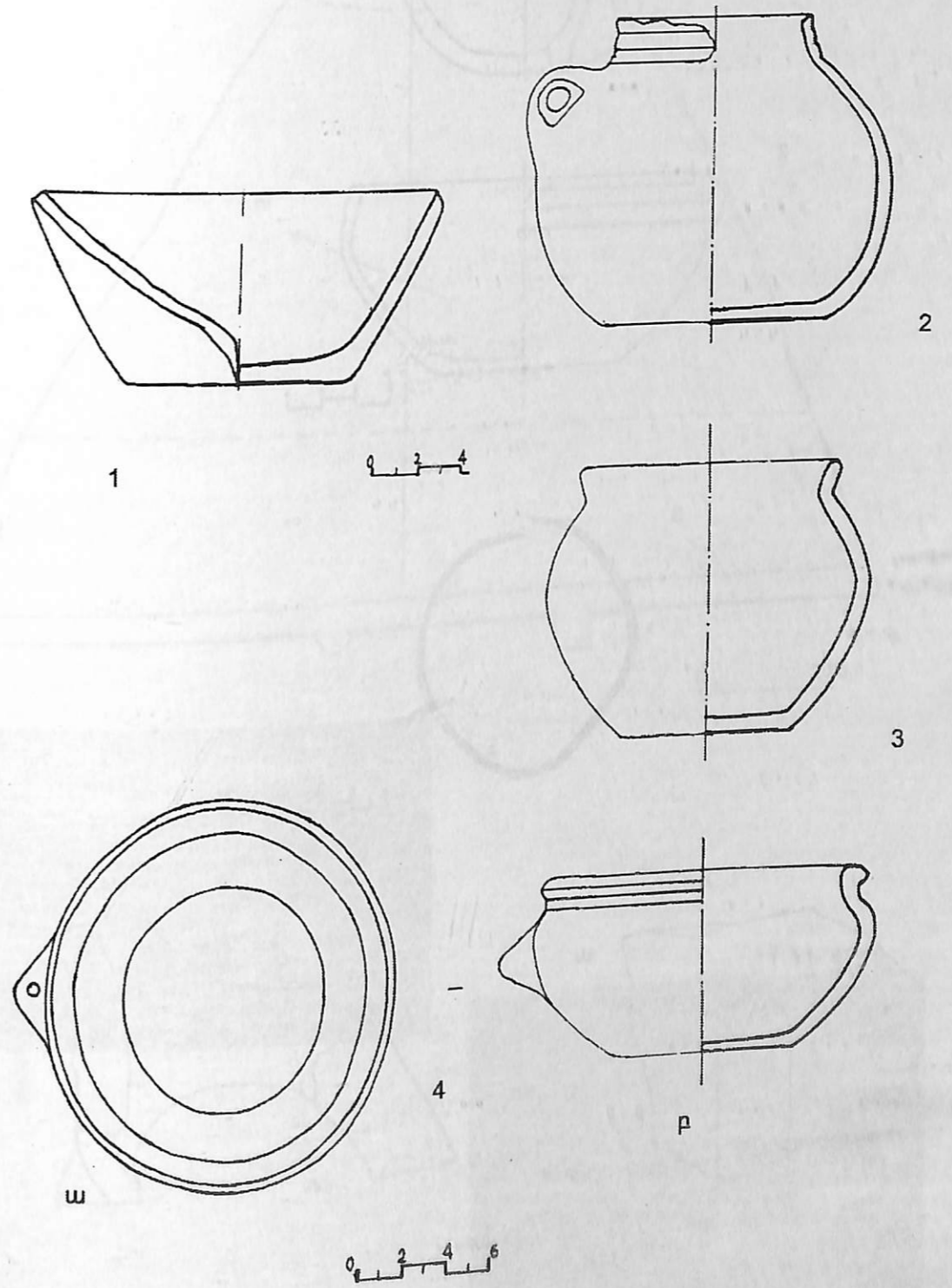
Աղ. 4



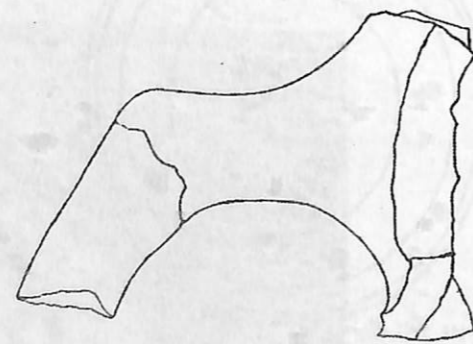
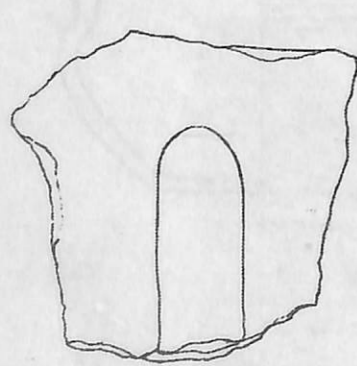
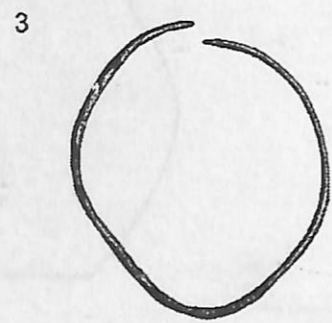
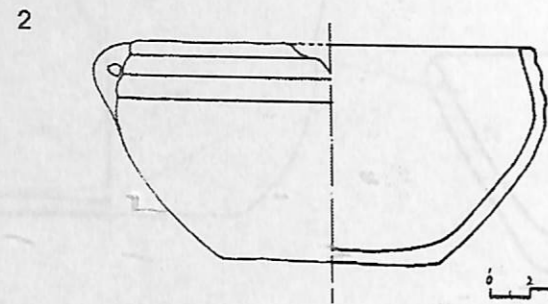
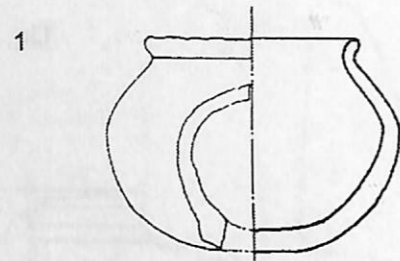
2



Աղ. 5



Աղ. 6



4



Աղ. 7

