

ՀԱՅԱՍՏԱՆԻ ՈՒՇԲՐՈՆՁՆԴԱՐՅԱՆ ՔԱՆԴԱԿԱԳՈՐԾՈՒԹՅՈՒՆԸ  
(Մ. Թ. Ա. XIV—X ԴԴ.)

Ս. Ա. ՆՍԱՅԱՆ

Հայաստանի մ. թ. ա. V—I հազարամյակների հնավայրերում վերջին տարիներին հայտնաբերվել են մեծ քանակությամբ կենդանիների և մարդկանց կավե, քարե, մետաղե արձաններ ու արձանիկներ, որոնց մեջ ուրույն տեղ են զբաղում ուշբրոնզեդարյան քանդակները: Բազմազանությամբ աչքի ընկնող այդ արձանները մեծ հետաքրքրություն են ներկայացնում ոչ միայն իբրև արվեստի կատարյալ ստեղծագործություններ, այլև կարևոր աղբյուր են Հայկական լեռնաշխարհի հնագույն բնակիչների հավատալիքների, ծեսերի ուսումնասիրության համար:

Ուշբրոնզեդարյան քարե արձանները միադեմ, բազմադեմ կուռքեր են՝ 6 սմ-ից 1,5 մ բարձրությամբ: Դրանք ծառայել են իբրև սրբարանները զարդարող քանդակներ, ինչպես նաև որպես մահարձաններ դրվել են դամբարանների վրա: Այսպես, օրինակ, Նավուրի և Հարժիսի (Յայջի) բազմադեմ կուռքերը հարդարել են սրբարանները: Նավուրի կուռքը պատրաստված է սպիտակ կրաքարից և ունի 6 սմ բարձրություն: Այն քառադեմ է, կլոր ծնոտով, մեծ, ուղիղ քթով, կլոր աչքերով, ուղիղ ընդգծված բերանով: Գլխի վերևի մասը ձգված է, որի վրայով անցնում են երեք հորիզոնական գծիկներ՝ ընդգծելով սրածայր գլխի հարդարանքը<sup>1</sup>: Հարժիսի բազալտե հնգադեմ կուռքն ունի 76 սմ բարձրություն (տղ. I, նկ. 1): Սրա դեմքերից երեքը վնասված են, իսկ բոլոր հինգ դեմքերի քթերը շարդված: Ուռուցիկ գծերով ընդգծված են հոնքերը և կլոր անցքերով՝ աչքերը, բերանները արված են ուղիղ գծով<sup>2</sup>: Հարժիսի կուռքը դրված է եղել սրբարանի կենտրոնում, Նավուրինը, ըստ երևույթին, բնակելի կացարանում:

Իրենց ձևով և նշանակությամբ նախորդներից տարբերվող Թեյշեձանի կուռքերը ծառայել են նախաուրարտական բնակատեղիի կացարանները զարդարելու համար: Այդ բնակարանների օջախներից ոչ հեռու գտնված կուռքերը պատրաստված են կարմիր և սև տուֆից: Դրանք կոպիտ քանդակած մարդանման (անտրոպոմորֆ) ֆիգուրներ են, որոնք ստորին զանգվածեղ մասով պատկերում են նստած կանանց (աղ. I, նկ. 2): Մեկ այլ խմբի կուռքերի վերին մասը զարդարված է բույսերի կամ ծառերի պատկերներով՝ խորհրդանշելով օջախի, պտղաբերության պաշտամունքը<sup>3</sup>:

Կուռքերի հաջորդ խումբը կազմում են մահարձանները: Այդօրինակ քանդակի լավագույն նմուշներից է Մեծամորից գտնված 1,6 մ բարձրությամբ

<sup>1</sup> С. А. Есаян, Каменная статуя из Шамшадима («Советская археология», 1969, № 1, стр. 269).

<sup>2</sup> А. А. Мартиросян, Армения в эпоху бронзы и раннего железа, Ереван, 1964, стр. 180.

<sup>3</sup> А. А. Мартиросян, Город Теишедаши, Ереван, 1961, стр. 74.

տուֆակերտ կուռքը: Վերջինիս քառակող իրանն ավարտվում է ֆալլոս հիշեցնող վերջավորություններով, որի մի կողմը պատկերում է օվալաձև դեմք, երկարող ծնոտով, պարզ ընդգծված մեծ, կլոր աչքերով, Պարանոցի վրա նշմարվում են վզնոցների հետքեր: Գլխի երկու կողմերում նկատվում են ականջները, որոնցից կախված են սվաստիկայի պատկերով ականջօղեր: Տղամարդու դեմքի հակառակ կողմից արված է խոր անցք, որն ունի ծննդաբերության օրջանի նշանակություն<sup>4</sup>:

Քանդակագործության սքանչելի օրինակներ են Կարմիր բլրի նախաուրարտական դամբարանի, Կարմիր բերդի (աղ. I, նկ. 5), Այգեստանի, Բղովդալի (աղ. I, նկ. 4), Լեռնապատի (աղ. I, նկ. 3) և այլ հնավայրերից հայտնի քարե կուռքերը:

Կարմիր բլրի կուռքը, որը կանգնեցված է եղել հին դամբարանի վրա, ունի ուղղահայաց իրան, 30 սմ բարձրություն, փոքր-ինչ նեղացող վիզ և զանգվածեղ գլուխ: Դեմքը տափակ է, ուղիղ, խոշոր քթով: Կիսաշրջաններով ընդգծված են աչքերը, իսկ բերանը՝ ուղիղ գծով: Պարանոցի վրա արված են երեք գծեր, ականջները նման են կատվի ականջներին, որոնց վրա պահպանվել են սվաստիկայի նշաններ<sup>5</sup>:

Հետաքրքիր է Կարմիր բերդի կուռքը: Այն 80 սմ բարձրությամբ, ձվաձև իրանով, լայն ուսերով քարե արձան է: Ուսերի կենտրոնում առանց պարանոցի, հազիվ նշմարելի բերանով, քթով ու աչքերով զանգվածեղ գլուխն է: Վիզը ընդգծված է կիսակլոր գծերով, որոնք սկսվում են գլխի տակից և անցնում ստինքների արանքով<sup>6</sup>: Սրբարաններում կամ դամբարանների վրա դրված կուռքերն ունեն տարբեր կերպարանքներ և նշանակություն: Դրանք, ի տարբերություն մետաղե արձանների, պատրաստել են տեղական վարպետները, քիչ են կրել ներմուծվող իրերի ազդեցությունը և պահպանել են իրենց ավանդական ձևերն ու հավատալիքների ընդհանրությունը:

Հարժիսի և Նավուրի տղամարդու բազմադեմ կուռքերը, ըստ երևույթին, մարմնավորում են հզորության և ուժի խորհրդանիշ: Մեծամորի և Կարմիր բլրի սվաստիկայի պատկերով զարդարված տղամարդու և կանացի կերպարանքով կուռքերը, կասկածից վեր է, մարմնավորում են արևի և պտղաբերության խորհրդանիշ: Բայց քանի որ դրանք կանգնեցված են դամբարանների վրա, տվյալ դեպքում, հավանաբար, կապվում են անդրշիրիմյան գաղափարի և հավատալիքի, թերևս առավել շափով մեռնող և հարություն առնող աստծո գաղափարի հետ: Ինչ վերաբերում է Կարմիր բլրի նախաուրարտական կանացի անտրոպոմորֆ կուռքերին, ապա դրանք նվիրված են պտղաբերության, տան, օջախի, կրակի հավատալիքներին:

Շատ ավելի բազմազան է ուշերոնդեղարյան մետաղե քանդակագործությունը, որոնցից հետաքրքիր են մարտականքերի հոյակապ մոդելները, եղջերուների, թռչունների և այլ կենդանիների արձանիկները:

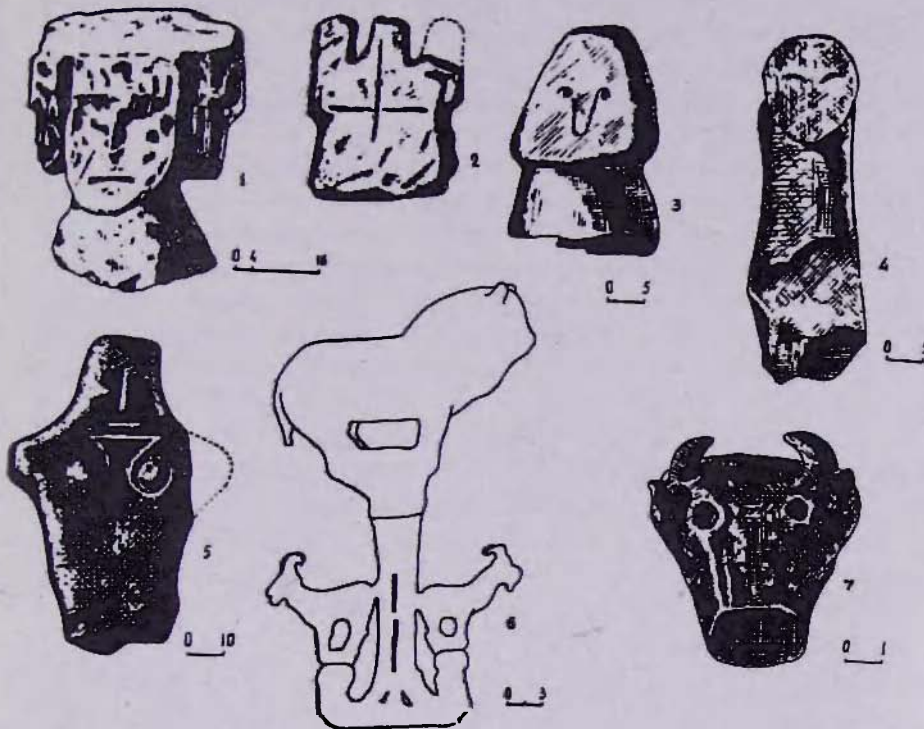
Չնայած նշված քանդակները արտահայտում են տարբեր պատկերներ, բայց ունեն շատ ընդհանուր գծեր և հիմնականն այստեղ կերպարների բնո-

<sup>4</sup> А. А. Мартirosjan, Армения в эпоху бронзы..., стр. 180, է. Վ. Խանդաղան, 4. Մ. Մկրտչյան, է. Լ. Պարսամյան, Մեծամոր, Երևան, 1973, էջ 136:

<sup>5</sup> С. А. Есаян, Каталог археологических предметов музея истории города Еревана, вып. III, Ереван, 1972, стр. 80.

<sup>6</sup> С. А. Есаян, Ереван (археологический очерк), Ереван, 1969, стр. 40.

րոշ պատկերումն է: Վարպետ քանդակագործները ձգտել են ընդգծել ամենարևոտորը՝ առյուծի, ցուլի ուժը և հզորությունը, եղջերուի նազանքը և թեթեվությունը, թռչունների վզերի բարեկազմությունը, այծերի մորուքը և այլն: Մական այդ ձգտումը երբեմն հասել է այնտեղ, որ շեշտելով պատկերների կարևորագույն հատկանիշները, մյուս մանրամասները վերարտադրվել են խիստ ոճավորված ձևով: Քանդակները ձուլվել են մոմե կաղապարներում և զարդարել են սալլերի առանձին մասերն ու տեղակները, ինչպես Հին Արևելքի մշակութային կենտրոններում<sup>7</sup>:



Աղյուսակ 1

Ուշբրոնզեդարյան մետաղե քանդակագործության մեջ ցուլերի քանդակները ամենաարտահայտիչներն են, որոնք մեզ են հասել երկու կերպավորումով: Առաջին տիպին են պատկանում երկու խոշոր ցուլերի քանդակները, որոնք ամրացված են խարսխաձև հենակների վրա: Դրանք հայտնաբերվել են Լճաշենի պեղումներից<sup>8</sup>: Այդ քանդակներից մեկը տեղադրված է խարսխաձև ծակոտկեն հենակի վրա, որի ծայրերը զարդարված են այծերի քանդակներով (աղ. I, նկ. 6): Ցուլի մարմինը զանգվածեղ է և պատկերված է զարմանալի արտահայտիչ ուրվագծերով: Քանդակն ունի կարճ, կեռ եղջյուրներով փոքր գլուխ, որը պսակվում է հզոր վզի վրա: Մարմինը չի բաժանված կրծքի, վզի,

<sup>7</sup> Н. Д. Флитнер, Культура и искусство Давуречья, Л.—М., 1958, стр. 125

<sup>8</sup> А. О. Мнацаканян, Деревянные повозки из курганов бронзового века («Советская археология», № 2, 1960, рис. 15, 16).



մեջքի, ոտքերի մասերի, այլ դրանք աննկատ կերպով փոխանցվում են մեկից մյուսին: Հզոր կենդանին վերարտադրված է ցածր իրանով, կարճ ոտքերով և պոչով:

Երկրորդ կենդանին մեկնաբանված է փոքր-ինչ այլ ձևով: Այստեղ ամբողջ քանդակի փոքր չափսերի համեմատությամբ ցուլի ֆիդուրը թվում է ավելի խոշոր: Այն ունի երկարավուն ոտքեր, մեծ գլուխ և խոշոր եղջյուրներ: Խարսխաձև պատվանդանի ծայրերը վերջավորվում են թուշունների ոճավորված գլուխներով:

Քանդակների մեկ այլ խումբ են կազմում դավաղանները և վայտե իրերը զարդարող ցուլերի գլուխները: Դրանցից մեկը գտնվել է Լճաշենից և պատկերում է ընդգծված ուռուցիկ, կլոր աչքերով, բերանով, քթանցքերով և աղեղնաձև կարճ եղջյուրներով ցուլի, դրեթե քառակուսի, սնամեջ գլուխ: Առարկայի ձևը հուշում է, որ այն հագցվել է փայտե իրի վրա (աղ. I, նկ. 7):

Ուշերոնդեդարյան դարաշրջանի վերջին փուլին են պատկանում գավազանների հոյակապ գլուխները, որոնք գտնվել են Առաջաձոր<sup>9</sup> և Տոլորս<sup>10</sup> հնավայրերից: Այդ գլուխները փոքր են և ունեն պարզ, ընդգծված կեռ եղջյուրներով, կլոր, ուռուցիկ աչքերով, փոքր-ինչ ձգված դունչ և բաց բերան: Մեծ քանակությամբ ցուլի գլուխներ հանդիպում են մ. թ. ա. առաջին հազարամյակի հուշարձաններում, որոնք զարդարում են խեցեղեն անոթները և բրոնզե կաթսաների բռնակները: Դրանք հայտնի են Վան, Ալիշար, Ղուշլի, Կարմիր բլուր, Դվին և այլ հնավայրերից<sup>11</sup>:

Ցուլերի քանդակների լայն տարածումը բացատրվում է նրանց սիմվոլիկ նշանակությամբ, որը կապվում է երկնքի, պտղաբերության, տիեզերական պատկերացումների հետ<sup>12</sup>: Պատահական չէ, որ ուրարտական պանթեոնում ցուլը հանդես է դալիս պատերազմի, մրրիկի և ջրային տարրերի աստված Թեյշեբի հետ, որի հոյակապ պատկերները սրահպանվել են Կարմիր բլրի բրոնզե գոտու և Ադիլչևազի բարձրաքանդակի վրա<sup>13</sup>:

Եղջերուների քանդակները բրոնզեդարյան արվեստի հուշարձանների մեջ հատուկ տեղ են գրավում իրենց արտահայտչականությամբ և վարպետ կատարումով ու պատկերման ձևերով բաժանվում են երկու խմբի: Առաջին խմբին են պատկանում Լճաշենից և Տոլորսից գտնված եղջերուների երեք արձանիկները, որոնցից յուրաքանչյուրը քանդակված է տարբեր ոճով և հատկանշվում է ուրույն գծերով: Լճաշենի առաջին քանդակը ձուլված է բրոնզից և ամրացված է ծակոտկեն խարսխաձև պատվանդանի վրա: Եղջերուի ֆիգուրը պատվանդանին միացված է խնձորակի միջոցով և ազատ պտտվում է իր առանցքի շուրջը<sup>14</sup>: Կենդանին պատկերված է կանգնած վիճակում, բարձր, գեղեցիկ գլխով, որ հարդարված է շքեղ եղջյուրներով: Պարզ ընդգծված են նրբակազմ ոտքերը, բարձր վիզը, պարարտ իրանը և կարճ պոչը: Հստակորեն երևում են

<sup>9</sup> «Отчеты археологической комиссии за 1894 г.», СПб., 1895, стр. 17, рис. 12.

<sup>10</sup> А. О. Мнацаканян, «Находки предметов бронзового века в селении Толдорс (Краткие сообщения Института истории материальной культуры)», вып. 54, 1954, рис. 4, 1).

<sup>11</sup> Б. Б. Пиотровский, «Искусство Урарту», Л., 1962, стр. 44.

<sup>12</sup> Б. Б. Пиотровский, «Археология Закавказья», Л., 1949, стр. 44.

<sup>13</sup> Б. Б. Пиотровский, «Ванское царство», Л., 1959, стр. 225.

<sup>14</sup> А. О. Мнацаканян, «Деревянные повозки...», рис. 17.

դուխր, ականջները, փոքր, կլոր աչքերը, փոքր-ինչ բաց բերանը, որից կախված է օղակաձև ելուստ:

Լճաշենի երկրորդ քանդակը ստացել է բոլորովին այլ գեղարվեստական լուծում: Եղջերուի փոքրիկ քանդակը ձուլված է խարամից և նույնպես ամրացված է ծայրերին թռչնազուխ դարդեր ունեցող, ծակոտկեն խարսխաձև պատվանդանի վրա: Կենդանին պատկերված է սրընթաց վազքի մեջ: Նրա առաջին ոտքերը փոքր-ինչ ծալված են, գլուխը հպարտ վեր բարձրացրած, իսկ հոդը եղջուրներն, ասես, փռվել են մեջքին: Ի տարբերություն առաջին քանդակի, որ կատարված է մանրամասների ընդգծումով, երկրորդը առավել ոճավորված է և հեռվից լավ դիտվում է նրա հիասքանչ, բնորոշ գծերով ընդգծված ստվերանկարը:

Եղջերուի երրորդ քանդակը հայտնի է Տոլորսից<sup>15</sup>: Սա կատարման եղանակով փոքր-ինչ նման է Լճաշենի առաջին քանդակին: Կենդանին պատկերված է հանգիստ կանգնած դիրքով: Այն ունի նրբագեղ իրան, փոքրիկ գլուխ, երկար դունչ, որը տեղադրված է հոդը վզի վրա (աղ. II, նկ. 1): Պարզ երեվում են կլոր աչքերը, բերանը և փոքր ականջները: Վիզը զարդարված է երեք հաստ օղակներով: Կենդանու գլուխը պսակում են շքեղ, լայն փռված եղջուրները, որոնք ձուլված են առանձին և տեղադրված են գլխում արված հատուկ անցքերի մեջ:

Ուշրոնդեղարյան ժամանակաշրջանի վերջին հատվածում երևան է գալիս մանր քանդակների երկրորդ խումբ, որն աչքի է ընկնում առավել ոճավորմամբ և վոքը շափերով: Այդ խմբին են պատկանում Սիսիանի շրջանի Լծեն գլուխից գտնված<sup>16</sup> եղջերուների երկու փոքրիկ արձանիկները (աղ. II, նկ. 2, 3): Դրանցից մեկը հանգիստ կանգնած, խիստ ոճավորմամբ պատկերված եղջերուի քանդակ է: Ոտքերը քիչ ծալված են, երկար վիզը ձգված է առաջ, գլուխը՝ ներկայացված խոշոր ճյուղավորված եղջուրներով:

Լծենի երկրորդ քանդակը նույնատիպ է, սակայն առանց եղջուրների. ըստ երևույթին, այն պատկերում է էգ եղջերու:

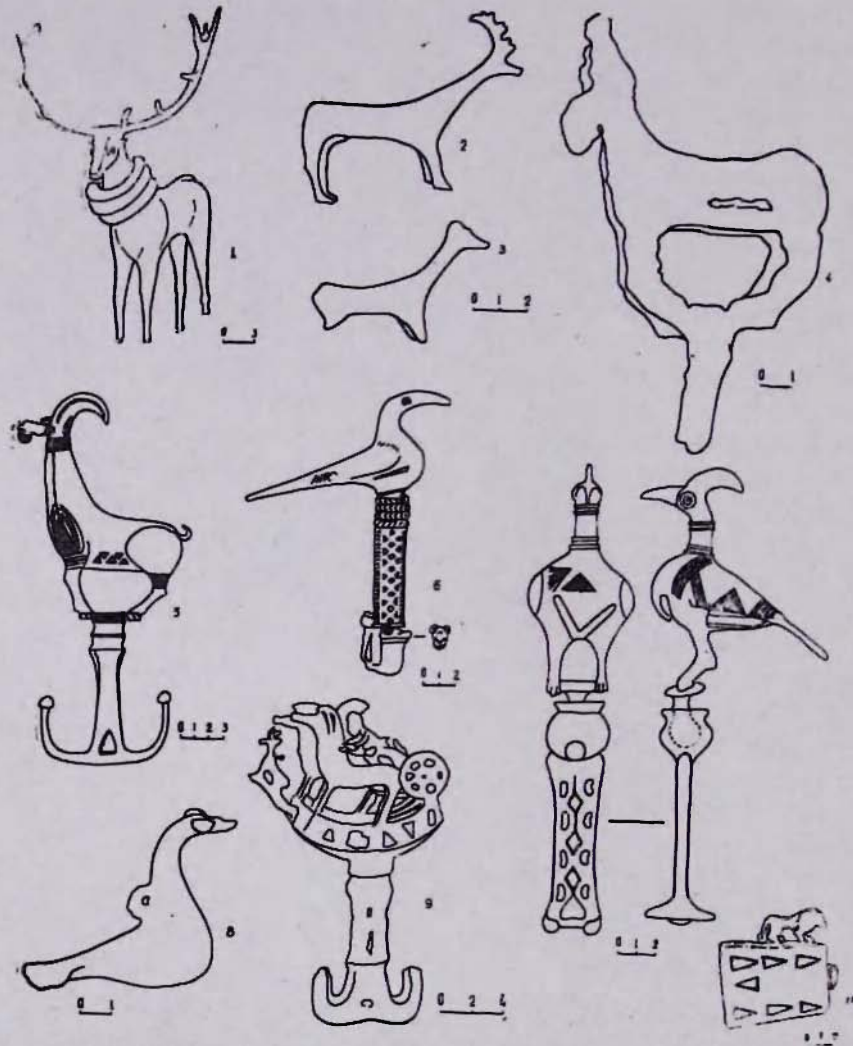
Հայաստանում հայտնաբերված եղջերուների արձանիկների նման օրինակներ հայտնի են նաև հարևան երկրներում: Ժամանակաշրջանով և կատարման ձևով Հայաստանի եղջերուների քանդակներին մոտ նմուշներ գտնվել են Լագոդեխի, Նովո Ուլյանովկա, Ալաշա Հույուկ և այլ հնավայրերից<sup>17</sup>: Դրանց պաշտամունքային նշանակությունը բացատրելու համար արժեքավոր են վերը հիշատակված հնավայրերի քանդակները: Լճաշենի քանդակի խարսխաձև պատվանդանի ծայրերը զարդարված են թռչունների գլուխներով, իսկ Լագոդեխի և Ալաշա Հույուկի քանդակները՝ սվաստիկայի, զույգ օղակների և խաչերի խորհրդանշական պատկերներով, որոնք արտահայտում են երկրների, արևի և պտղաբերության պաշտամունքը: Այդ խորհրդանշանները լրացնում են մեր պատկերացումները եղջերուի նախկինում ունեցած կայծակ, ամպրոպ և ջուր նշանակության մասին, որը պտղաբերության մեկ այլ խորհրդանշան էր:

<sup>15</sup> А. О. Мнацаканян, Находки предметов бронзового века в селении Толорс, рис. 4, 2.

<sup>16</sup> А. А. Мартиросян, Армения в эпоху бронзы..., стр. 151, рис. 52.

<sup>17</sup> С. А. Есаян, А. О. Мнацаканян, Новые находки бронзовых статуэток в Армении («Советская археология», 1970, № 2, стр. 116).

Ուշբրոնզեգարյան շրջանի այծերի քանդակները գտնվել են համեմատաբար մեծ թվով: Վեց քանդակներ հայտնի են լճաշենից, որոնցից չորսը ձուլված են առանձին, իսկ երկուսը դարձարում են վերը նշված ցուլի արձանի խարսխաձև պատվանդանը: Բոլոր կենդանիները պատկերված են, ասես, ժայռերի վրա կանգնած, գլուխները ուղղած առաջ և հետևի ոտքերը փոքր-ինչ



Աղյուսակ II

ծալած՝ պատրաստ ցատկելու: Նրանց գավակները բարձրացած են, մեջքերը կորացած, իսկ փոքրիկ գլուխները կրում են սրածայր եղջյուրներ: Միայն մի այծ ունի փոքրիկ պոչ (աղ. II, նկ. 4):

Լճաշենի այծերի ձուլածո քանդակները ոճավորված են առանց գլխի մանրամասները նշելու, ընդգծելով միայն մորուսը՝ նրանց ամենաբնորոշ հատկանիշը: Կենդանիների սնամեջ արձանիկներում տեղադրված են մետաղե



դնդիկներ, որոնք շարժելիս արձակում են ներդաշնակ ձայն շար ուժերին վա-  
խեղնելու համար: Լձաշենի այծերի քանդակները միակը չեն Հայաստանում:  
Այդ կենդանիների սքանչելի արձանիկներ հայտնի են Ներքին Գետաշենի<sup>18</sup> և  
Արթիկի պեղումներից<sup>19</sup> (աղ. 11, նկ. 5):

Ներքին Գետաշենի արձանը տեղադրված է փոքրիկ շրջանակի վրա, որը  
ամրացված է տափակ հենակին: Կենդանին պատկերված է հանգիստ կանգ-  
նած, լայն տարածած ոտքերով և բարձրացված գլխով: Պարզ ընդգծված են  
կեն եղջյուրները, երկար ականջները և դեմքի բոլոր մանրամասները: Իրանի  
վրա կան կիսակլոր անցքեր, ներսում՝ մետաղե գնդիկներ:

Արթիկի արձանը ամրացված է փոքրիկ ձողի վրա, որը խնձորակի միջո-  
ցով միացված է ծակոտկեն խարսխաձև պատվանդանին: Վերջինիս ծայրերը  
զարդարված են ֆալլոսաձև ելուստներով: Քանդակը սնամեջ է. ներսում կան  
երեք մետաղե գնդիկներ: Այժն ունի կեն զանգվածեղ եղջյուրներ, պարզ նշված  
են դունչը, աչքերը, ականջները, իսկ ստորին շրթին ամրացված է փոքրիկ  
օղակ: Վղի վերին մասը հարդարված է երեք զարդագոտիներով:

Այծերի խորհրդանիշը բացահայտելու համար մեծ նշանակություն ունեն  
տարբեր իրերի վրա պահպանված այդ կենդանիների պատկերները: Արթիկի  
դամբարաններից մեկում գտնվել է մի բրոնզե ճակատակալ, որը զարդար-  
ված է գալարազարդերով և սվաստիկայով շրջապատված այծի պատկերով<sup>20</sup>,  
Սա երկնքի և արևի խորհրդանիշն է: Այդ նույն նշանակությունն ունեն Աստղի  
բլրից գտնված կավանոթներից մեկի վրայի այծերի ֆիգուրները, որոնք ու-  
ղեկցվում են աստղերի և սվաստիկաների պատկերներով, այսինքն՝ երկրի և  
արևի խորհրդանիշներով<sup>21</sup>:

Ուշբրոնզեդարյան մի շարք թրերի վրա (Խալթառակ, Կիրովաբադ և այլն)  
նույնպես կան այծերի պատկերներ, որոնք կապվում են թուր-կայծակի ընդ-  
հանուր նշանակության հետ և, հետևապես, ունեն ջրի, պտղաբերության  
իմաստ: Ինչպես տեսնում ենք, այծերի խորհրդանիշները զուգորդվում են եղ-  
ջերունների խորհրդանիշների հետ և մարմնավորում են երկնքի, արևի, ջրի  
պտղաբերության պաշտամունքները:

Ուշբրոնզեդարյան քանդակների մեկ այլ մեծ խումբ են կազմում պե-  
ղումներից հայտնաբերված թռչունների արձանիկները: Դրանց հիմնական  
մասը գտնվել է Լձաշենի և Արթիկի դամբարանադաշտերից: Արտաքին տես-  
քով և նշանակությամբ այդ արձանները կարելի է բաժանել մի քանի խմբերի:  
Թռչունների առաջին խմբին են պատկանում այն քանդակները, որոնք կանգ-  
նած են ծակոտկեն խարսխաձև հենակների վրա և ազատ պտտվում են իրենց  
առանցքի շուրջը: Խարսխաների մի մասի ծայրերը զարդարված են գորտի քան-  
դակներով:

Լձաշենից գտնված այդպիսի արձանիկները հիմնականում պատրաստ-  
ված են խարամից, երկուսը՝ բրոնզից: Դրանք երկար, լայնացող պոչերով,  
կլորացող իրանով, երկար վզով և երկար կամ կարճ կեռակտուց փոքրիկ

<sup>18</sup> Ծ. Լ ա լ ա յ ա ն, Դամբարանների պեղումները Խորհրդային Հայաստանում, Երևան,  
1931, նկ. 197:

<sup>19</sup> Գ. Ե. Խ ա չ ա տր յ ա ն, Материнальная культура Древнего Артика, Ереван, 1963,  
стр. 137, табл. 30.

<sup>20</sup> Գ. Ե. Խ ա չ ա տր յ ա ն, Древняя культура Ширака, Ереван, 1975, рис. 124, стр. 211.

<sup>21</sup> Ս. Ա. Ե ս ա յ ա ն, Астхилурский могильник (ՀՍՍՀ ԳԱ «Լրաբեր», 1968, № 6, էջ 83):

գլուխներով խոշոր թռչունների քանդակներ են (աղ. II, նկ. 6): Թռչունների մի մասի աչքերի կենտրոնում կան փոքրիկ փոսիկներ, ուր, ըստ երևույթին, տևադրվել են գունավոր քարեր: Թևերը ընդգծված են կիսակլոր ուռուցիկ ելուստներով:

Լնաշենի բրոնզից ձուլված թռչունների պատվանդանները զարդարված են խիստ ոճավորված գոտիներով: Այս խմբին ևն պատկանում նաև Հացառատ գյուղից<sup>22</sup> գտնված երկու խոշոր քանդակները: Դրանցից առաջինը իրանի վրա կլոր կտրվածքներով բադի կամ սագի սնամեջ քանդակ է, որն ունի կլորացող իրան, երկար պոչ, բարձր վիզ և փոքրիկ գլուխ: Պարզ երևում են կտուցը և աչքերը: Թռչունը խնձորակով ամրացված է ծակոտկեն պատվանդանին և ազատ պտտվում է իր առանցքի շուրջը (աղ. II, նկ. 7):

Հացառատի երկրորդ քանդակն ունի նույն տեսքը, միայն այն տարբերությամբ, որ խնձորակն ավարտվում է հորիզոնական ձողով՝ որը ճանկերով բռնել է թռչունը: Վերջինս ունի երկար կտուց, գլխին՝ փոքրիկ փունջ: Աչքերը և կոպերը արված են նշաձև նախշերով: Նուրբ փորագրությամբ ընդգծված են թևերի, կրծքի և պոչի փետուրները: Այս տիպի թռչունների վերջին խումբն ևն կազմում Լոռի բերդից գտնված շորս քանդակները<sup>23</sup>:

Լոռի բերդի, ինչպես և Գետաշենի այժի արձանիկները դրված են տափակ, անշարժ պատվանդանների վրա: Ունեն միանման զարդարված, սեպաձև կտրվածքով ձգված իրան և երկար լայնացող պոչ: Բոլորի աչքերը կլոր են, ուռուցիկ, պարզ նշված բիբով և խոշոր, կեն կտուցներով:

Թռչունների քանդակների երկրորդ խումբը կազմում են մի քանի տասնյակի հասնող կախիկ-հմայիլները, որոնք ունեն ծակոտկեն կլոր կամ քիչ ձգված իրան, երկար կլորացող պոչ: Վզերը երկար են, ավարտվում են փոքրիկ գլխով և բուժ կամ երկարավուն կտուցներով: Բոլոր քանդակների աչքերը ընդգծված են:

Թռչնաքանդակների երրորդ խումբը ներկայացվում է Լճաշենից գտնված, կախիկ-հմայիլներ հիշեցնող երեք արձաններով: Միայն սրանք ավելի խոշոր են և կախիկներ չունենալու հետևանքով կանգնած են եղել ինչ-որ հորիզոնական հարթության վրա (աղ. II, նկ. 8): Թռչունների արձաններն, անկասկած, ունեն ոչ միայն դեկորատիվ նշանակություն, այլև կապված են հնագույն հավատալիքների պաշտամունքի հետ: Ձևերի բազմազանությունը ցույց է տալիս, որ դրանք օգտագործվել են տարբեր ծեսերի ժամանակ: Ինչպես արդեն նշվեց, թռչունների մի մասը ծառայել է որպես կախիկ-հմայիլ և շարժելիս ներդաշնակ ձայներ արձակելով վախեցրել է շար ոգիներին: Թռչունների բազմաթիվ պատկերներ կան գունազարդ խեցեղենների վրա, ուր նրանք ուղեկցվում են արևի սկավառակների, սվաստիկայի և ջրի պատկերներով, հաստատելով այն կարծիքը, որ թռչունը կապվում է երկնքի, արևի և ջրի պաշտամունքի, երկնային լուսատուների հետ: Հնարավոր է, որ թռչունի պատկերը քանդակված լինի նաև այլ լուսատուների, ընդ որում՝ լուսնի հետ, որը մարմնավորում է գիշերային զովուժյուն և ցող: Գեղամա լեռների վիշապների վրա թռչուն-

<sup>22</sup> А. А. Мартиросян, Армения в эпоху бронзы..., стр. 110.

<sup>23</sup> Ս. Գեջյան, Լոռի բերդի № 2 դամբարանը («Պատմա-բանասիրական հանդես», 1972, № 2, նկ. VI):



նեյրի պատկերի առկայությունը, ուր նրանք ուղեկցվում են ցուլերով, օձերով և ձկներով, հնարավորություն է ընձեռում թռչուններին առնչելու ջրի հետ<sup>24</sup>:

Առյուծները ներկայացվում են լճաշենից և Նոր Բայազետից գտնված քանդակներով: Լճաշենի քանդակները տեղադրված են երկու ծակոտկեն բրոնզե ծայրապանակների վրա, որոնք ակներևաբար զարդարել են կահույքը: Գիշատիչը պատկերված է երկար իրանով, փոքր-ինչ ծալված ոտքերով, երկար կախված պոչով, որի ծայրը ուղղված է օդակով (աղ. II, նկ. 10): Նմանօրինակ քանդակով է զարդարված Ս. Լալայանի Նոր Բայազետից գտած դաշույնի պատյանի ծայրը, միայն այն տարբերությամբ, որ այստեղ գիշատիչը պատկերված է նստած վիճակում: Նշված ծայրապանակների վրա քանդակված են նաև գորտի մեկական ֆիգուր: Գորտերը պատկերված են նստած, բաց բերանով և չռած աչքերով՝ գլուխները ուղղված դեպի առյուծները: Այս քանդակները չափազանց հետաքրքիր են հնագույն պաշտամունքի ուսումնասիրության համար:

Ինչպես հայտնի է, առյուծը հզորության, ուժի խորհրդանիշն է՝ սերտորեն կապված արևի պաշտամունքի հետ: Առյուծն, ըստ երևույթին, մարմնավորում է նաև երկնային գերագույն աստվածությունը: Պատահական չէ, որ ուրարտական պանթեոնի գերագույն աստված Խալդին պատկերվում էր մարդկային կերպարով, առյուծի վրա կանգնած<sup>25</sup>: Հարկ է նշել, որ գորտը՝ ջուր և պտղաբերություն մարմնավորող կենդանին այդտեղ հանդես է գալիս արև խորհրդանշող առյուծի հետ: Եթե հիշենք, որ թռչունների քանդակի վրա, որոնք իմաստավորում են արևը և երկինքը, նույնպես հանդես է գալիս գորտը, ապա կարելի է ենթադրել, որ երկու դեպքերում էլ դրսևորվում է պտղաբերության պաշտամունքի մի բարդ պատկեր, որն իր մեջ համատեղում է արևը և ջուրը, առանց որի անհնար է երևակայել կյանքը:

Ուլտրոնզեդարյան քանդակագործության ամենահետաքրքիր խումբն են կազմում մարտակառքերի չորս բրոնզե նմուշները, որոնք հայտնաբերվել են Լճաշենի (3 օրինակ) և Լոռի բերդի (1 օրինակ) հնավայրերից (աղ. II, նկ. 9): Դրանք ունեն թեթև, հետևի կողմից բաց թափք, կանգնած են ծակոտկեն հարթակների վրա և ամրացված են ուղիղ կամ խարսխածև հենակներին, որոնց ծայրերը զարդարված են թռչունների գլուխներով: Մարտակառքերն ունեն 6—8 ճաղավոր անիվներ, կեռ կամ ուղիղ քաշան, որին լծված են երկու ձիեր: Ձիերը պատկերված են բարձր պահած, ալիքավոր բաշերով, ցցված դնչով և արտահայտում են սրընթաց սլացող կենդանիների պատկեր: Մարտակառքերի քաշանին ամրացված են մեկ կամ երկու թռչունների վոքբիկ ֆիգուրներ: Թափքում կանգնած են բարձր կատարածև սաղավարտներով երկու մարտիկներ: Ձիերի առջևում տեղադրված է սլացող եղջերուի քանդակ, որն ստեղծում է հետապնդվող կենդանու տպավորություն: Այստեղ ձուլող վարպետներին հաջողվել է պատկերել հին արևելյան քանդակներից քաջ հայտնի որսի տեսարան: Նման քանդակ հայտնի է Մալաթիայից, որտեղ բարձրաքանդակներից մեկի վրա պատկերված է մարտակառքով եղջերուին հետապնդելու տեսարան: Խորհրտական վարպետների այդ հոյակապ ստեղծագործությունը

<sup>24</sup> Б. Б. Пиотровский, Вишаны, камешные статуи в горах Армении, Л., 1939, стр. 9.

<sup>25</sup> Б. Б. Пиотровский, Ванское царство, стр. 223.

հիշեցնում է մարտակառքերի մոդելները ոչ միայն սյուժեով, այլև ժամանակաշրջանով ու պատկերման եղանակով: Մարտակառքերի մոդելները պատկերում են ոչ միայն որսի տեսարան և ուղմական տեսիլ, այլև տեղեկացնում են հնադրային պաշտամունքային պատկերացումների մասին: Ինչպես հայտնի է, այդ պատկերացումների համաձայն, արևը իր երկրային շրջապտույտը կատարում է հրեղեն ձիեր կամ ցուլեր լծված կառքով: Նշենք, որ այդ մարտակառքերի քաշաններին պատկերված են թռչուններ, որոնք խորհրդանշում են արևը և երկինքը, իսկ իրենք՝ ձիերն, ըստ երևույթին, իմաստավորում են երկնային էակներ:

Այսպիսով, ուշբրոնզեդարյան քանդակները Հայկական բարձրավանդակի հնադրային քանդակագործության արգասիք են, որոնք ձուլվել են մոմե կաղապարներում (վերջիններս ձուլելուց հետո ոչնչացվում էին): Մետաղե քանդակները վկայում են, որ դրանք պատրաստվում էին ցեղային ավագանու պատվերով: Արձանիկները ձուլող վարպետները հանդես են բերել ինչպես իրական կերպարները վերարտադրելու հոյակապ իմացություն, այնպես էլ վերջիններիս պաշտամունքային նշանակության քաջատեղյակություն: Արվեստի այս բնագավառը կազմավորվել է ոչ միայն Հայաստանում, այլև լայն տարածում է ունեցել Առաջավոր Ասիայում, Իրանում, Անդրկովկասում, Հյուսիսային Կովկասում և այլուր: Այդ մշակույթը, իր արմատներով գնում է դարերի խորքը և հայտնի է դեռ նեոլիթյան ժամանակաշրջանից:

## ПОЗДНЕБРОНЗОВАЯ СКУЛЬПТУРА АРМЕНИИ

С. А. ЕСАЯН

### Резюме

За последние годы в Армении обнаружено большое количество каменных, глиняных, металлических статуэток и крупных скульптур людей и различных животных, датируемых V—I тыс. до н. э.

Среди этих памятников древнего ваяния особое место занимает позднебронзовая скульптура, обнаруженная из раскопок в Лчашене, Артике, Мецаморе, доурартском поселении Тейшебаини, Кармир-берде, Навуре, Яйджи и других памятников.

Каменные изваяния представлены одноликими и многоликими идолами, связанными со святилищами и погребениями древних аборигенов Армянского нагорья.

Гораздо разнообразнее металлическая скульптура, представленная в виде статуэток быков, коз, оленей, львов, различных птиц, лягушек и т. д. Несмотря на совершенно различную трактовку фигур и их образов, все скульптурные изваяния объединяет стремление мастеров-литейщиков передать самое характерное в изображенном образе: мощь и силу льва и быка, легкость и грациозность оленя, стройную шею и заостренный клюв птицы, выпученные глаза лягушек, бородку у коз и т. д.

Найденные фигуры тесно связаны с древними верованиями — солнца, плодородия, неба, воды и другими культовыми представлениями.