

196.



Н. ГЮЛИКЕХВЯН

АРМЕНИЯ — ПЕСНЯ МОЯ



Советский художник · Москва · 1974



02.04.1974





НАНА ГРИГОРЬЕВНА ГЮЛИКЕХВЯН

Заслуженный художник Армянской ССР
Ереван

АРМЕНИЯ — ПЕСНЯ МОЯ



Песня
Натюрморт с граблями
Натюрморт с аппликациями
Натюрморт с глиняной посудой
Дома. Танец
Мать
Народный танец «Кочари»
Полдень
Пекут лаваш
Натюрморт со стулом
Вечер
Молотьба
Выбор барабана
Натюрморт с книгой о Р. Гуттузо
Автопортрет.



На титуле: набросок к картине «Дома». Сельский интерьер. набросок. набросок к картине «Вечер». набросок к картине «Мать».

На обложке: Выбор барабана.

Нана Григорьевна Гюликехвян — одна из лучших представительниц того поколения советских армянских живописцев, которое вступило на самостоятельный творческий путь в середине 1950-х годов. Творчество этого поколения органично связано с традициями родного искусства, в то же время в нем проявляются черты, обусловленные поисками новых образно-художественных решений.

С самого начала искусству Н. Г. Гюликехвян были присущи мажорное жизнеутверждение, правдивое отражение жизни, горячая любовь к своим современникам. В людях труда, особенно людях деревни, она находит огромный и прекрасный мир, которому посвящает свое творчество. Путешествуя по районам Армении, подолгу живя в деревнях, художница умеет зорко наблюдать жизнь, человека, окружающую его среду и отбирать то интересное, что может служить материалом для ее картин.

На первый взгляд тематические композиции художницы могут быть определены как жанровые. Их сюжеты просты, ясны и конкретны; образы емки по содержанию и рождают высокое представление о наших современниках, им свойственно единство бытового и поэтического, конкретного и обобщенного; художественные решения лаконичны, изобразительный язык индивидуален и национально своеобразен.

В годы учебы Гюликехвян в Ереванском художественном училище имени Ф. Терлемезяна в раскрытии ее творческих возможностей большую роль сыграла М. А. Асламазян. Принципы ее искусства — активное отношение к жизни и изображаемому, динамичность выразительных средств, непрерывная работа над живописными задачами — органически усваивались юной ученицей. Интерес к людям деревни, понимание народного творчества, декоративность, свойственные искусству М. А. Асламазян, во многом послужили примером для будущей художницы.

В дальнейшем, в годы учебы в Ереванском художественно-театральном институте усиливается интерес Н. Г. Гюликехвян к искусству Мартироса Сарьяна, которое волновало ее свежестью восприятия жизни и обобщенностью образов, звучной сверкающей живописью, лаконизмом, экспрессивностью языка и высоким гуманизмом содержания.

Вторая половина 1950-х годов — начало самостоятельной деятельности Н. Г. Гюликехвян — проходит в поисках собственного творческого пути в искусстве. В этот период она много работает в жанре натюрморта — изображает цветы, плоды, овощи, национальные бытовые предметы. Ее полотна обращают на себя внимание красотой живописи, плотным звучным цветом, декоративной выразительностью.

Натюрморты художница продолжает писать и в 1960-е годы, параллельно с тематическими картинами. Они усложняются и разнообразятся по тематике, становятся более свободными и своеобразными по исполнению. В их яркой, насыщенной цветовой гамме можно уловить тонкие контрасты теплых и холодных тонов. Натюрмортам

присущи динамическое построение композиции, четкий ритм в расстановке предметов и распределении цветовых пятен. В некоторых из них фоном служат красочные армянские ковры, на которых поставлена металлическая и глиняная посуда. Узоры ковров органично вписываются в «живописное пространство» полотна, повышая эмоциональное напряжение образа. Красочность, броскость образов, их экспрессивная выразительность свойственны и натюрмортам последних лет.

Творческий опыт, обретенный Н. Г. Гюликехвян в работе над натюрмортами и пейзажами, помог ей в создании тематических полотен, к которым она обращается в конце 1950-х годов.

В 1960 году была написана картина — «Песня», прославляющая тружеников полей Советской Армении. Она открывает цикл тематических картин, посвященных людям труда: «Полдень», «Дома. Танец», «Народный танец «Кочари», «Мать», «Вечер», «Молотьба», «Пекут лаваш» и «Барабаны».

Все эти полотна действительно можно сравнить с песней поэтичностью образов, их эмоциональной приподнятостью, цветовой звонкостью, ритмическим построением композиций, характерными повторами ритма.

В образах героев этих полотен — рабочих, колхозниц, строителей — простых советских людей художница утверждает значительность нашего современника-созидателя, его высокие душевные качества. Она не дает индивидуальных портретов, а выявляет типичные черты человека, раскрывает его национальный характер. Одним из отличительных приемов изображения становится их показ «крупным планом». Мягким юмором, душевным теплом пронизана картина «Дома. Танец». Своеобразным продолжением этой лирической темы воспринимается полотно — «Народный танец «Кочари», в которой звучат сильные, мужественные ноты. В праздничный день в горах Армении танцуют люди. На первый план выдвинуты три фигуры мужчин. «Крупномасштабно» обрисовываются эти крепкие волевые люди с выразительными национальными чертами: умудренный годами старик, полный жизненной энергии мужчина среднего возраста, уверенный в своей силе, и юноша с мечтательным взглядом. Взявшись крепко за руки, они исполняют танец «Кочари». Монументальное построение композиции, обобщенные образы людей и горного пейзажа способствуют восприятию картины в символическом плане; ее основная идея — единение людей в радости, созидании и борьбе за мир на земле.

Высокие душевные качества родного народа особенно ярко показаны в двух картинах, исполненных в 1970 году: «Мать» и «Вечер». В первой воспевается женщина-мать — трудолюбивая, простая, пожилая крестьянка. Образ матери углубляется, становится более многогранным и значительным в картине «Вечер». Это, пожалуй, самое «психологическое» среди созданных художницей тематических полотен.

Картину можно было бы назвать «Ожидание». Сюжет ее незамысловат: мать семейства ожидает

к вечеру, к обеду свою семью, работающую на поле. Но рассматривая эту сюжетную сцену, зритель углубляется в ее подтекст, и образ матери обогащается глубоким внутренним содержанием. Это человек, полный доброты, тревоги, заботы, энергии и готовности отдать людям без остатка свою любовь и жизнь. Так автор раскрывает смысл человеческого существования, через сложное психологическое состояние героини.

Композиционная структура полотна внешне статична, но полна внутренней динамики. Здесь точно учитывается каждая деталь, продумываются цветовые и ритмические акценты.

Картина «Молотьба» (исполненная также в 1970 году) резко отличается динамичностью своей композиции, что придает огромную жизненность всем образам молодых деревенских женщин, толкущих зерно деревянными молотками, и подчеркивает ее основную идею. Это своеобразный гимн энергии, свойственной нашим людям труда. Нужно отметить, как умело выбирает художница пейзажный фон, окружающую среду, в которой действуют ее герои. В данном случае характерный для Армении каменистый пейзаж придает особую значительность облику женщин.

Тема выпечки хлеба — лаваша в деревенской печи — тонире очень распространена в армянской живописи. «Пекут лаваш» — одна из последних работ Гюликехвян. На первый взгляд в этой картине все традиционно. Женщина сидит у горящего тонира и печет хлеб. Но от того, что художница умеет подчинить своему замыслу строй картины, обобщить образ, произведение обогащается новыми аспектами содержания, не лишаясь и своего национального колорита.

Фигура молодой женщины возвышается над черно-красным горячим тониром, напоминая чем-то восточное божество (при всей реальности образа). Она печет лаваш, но как будто совершает чудо. Вокруг тонира разбросаны золотистые овалы лавашей, похожие на лепестки крупного волшебного цветка. Художественная необычность образа картины переводит ее в символический план. Образ становится символом созидания, передает восхищение автора чудом человеческого труда.

Большая содержательность и гуманизм искусства Н. Г. Гюликехвян основаны на глубоком изучении действительности, тесных связях с жизнью родного народа, на твердых принципах искусства социалистического реализма.

Постоянная неудовлетворенность сделанным, высокая требовательность к своему творчеству — залог будущих, еще более высоких свершений Н. Г. Гюликехвян.

А то лучшее, что сделано ею до настоящего времени, — прекрасный вклад в сокровищницу родного армянского и многонационального советского искусства.

М. АЙВАЗЯН

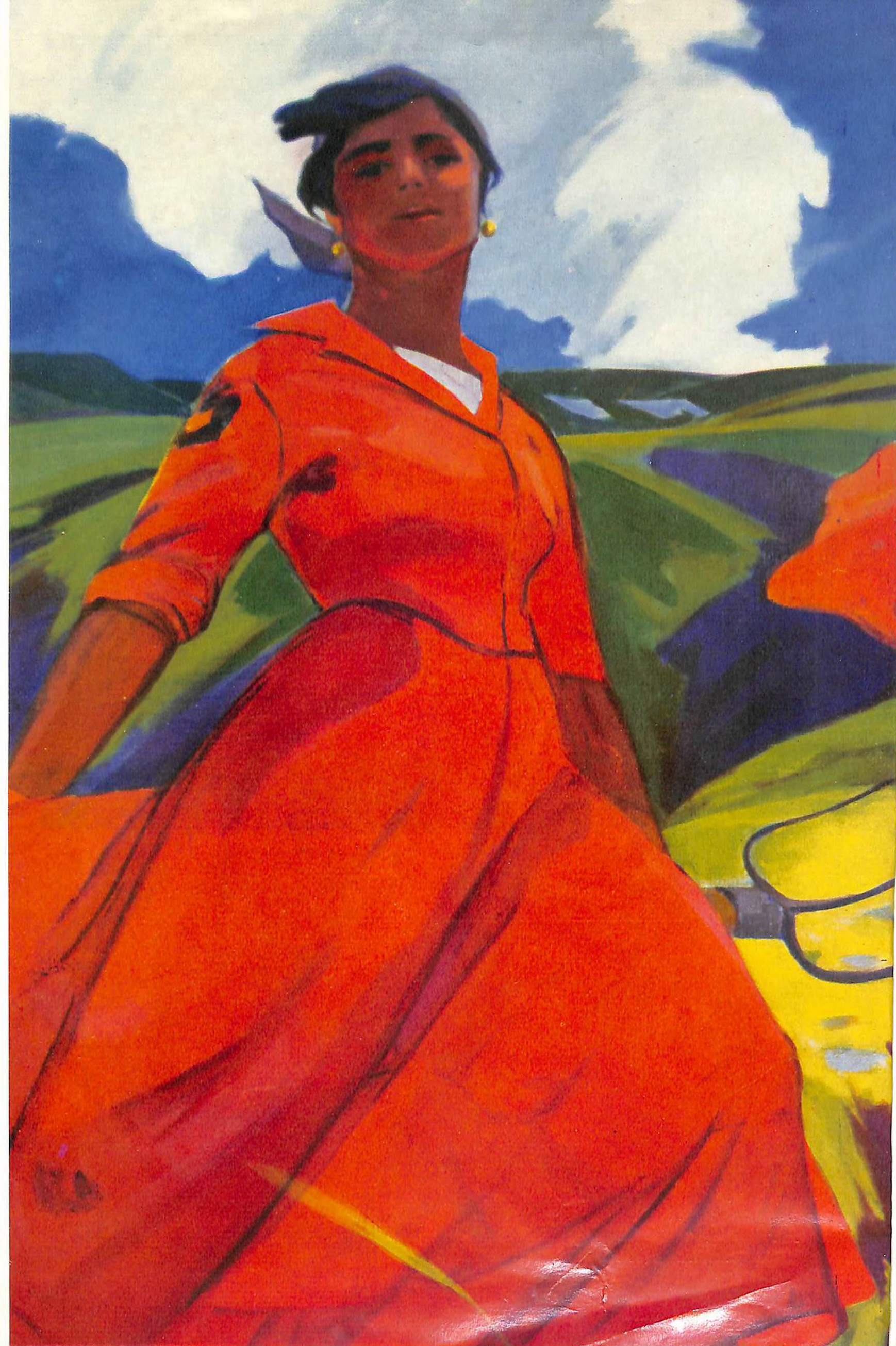




Песня. 1960

Холст, масло, 115×330

Государственная картинная галерея Армении,
Ереван





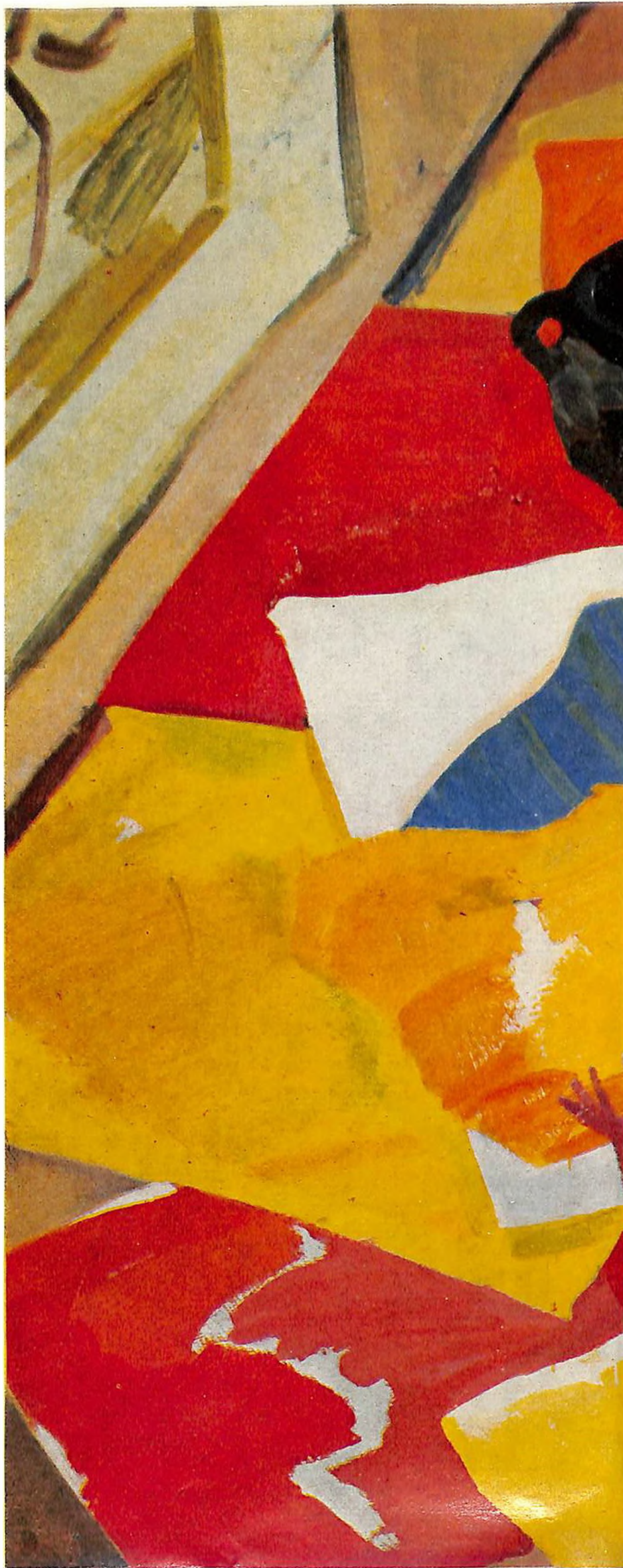
Песня. Фрагмент.

Натюрморт с граблями. 1962

Холст, масло 125х96

Государственная картинная галерея Армении
Ереван

Натюрморт с аппликациями. 1966
Холст, масло. 100×110
Собственность автора







Натюрморт с глиняной посудой. 1962
Холст, масло. 99x60
Собственность автора

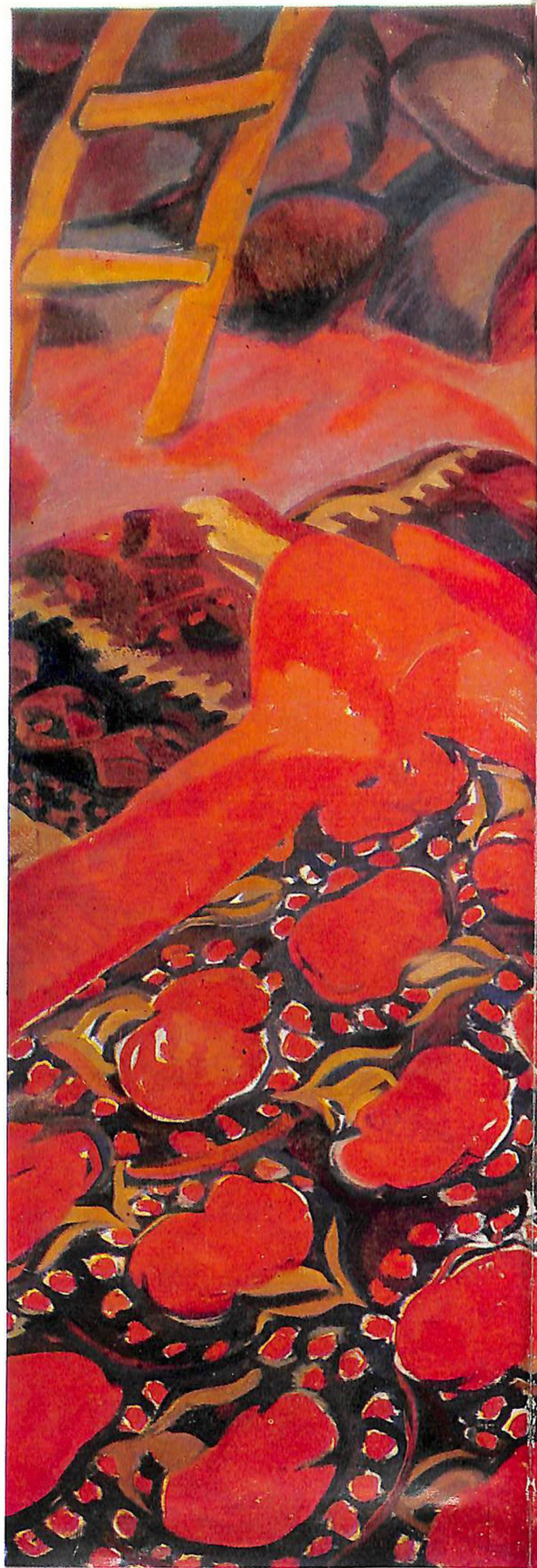


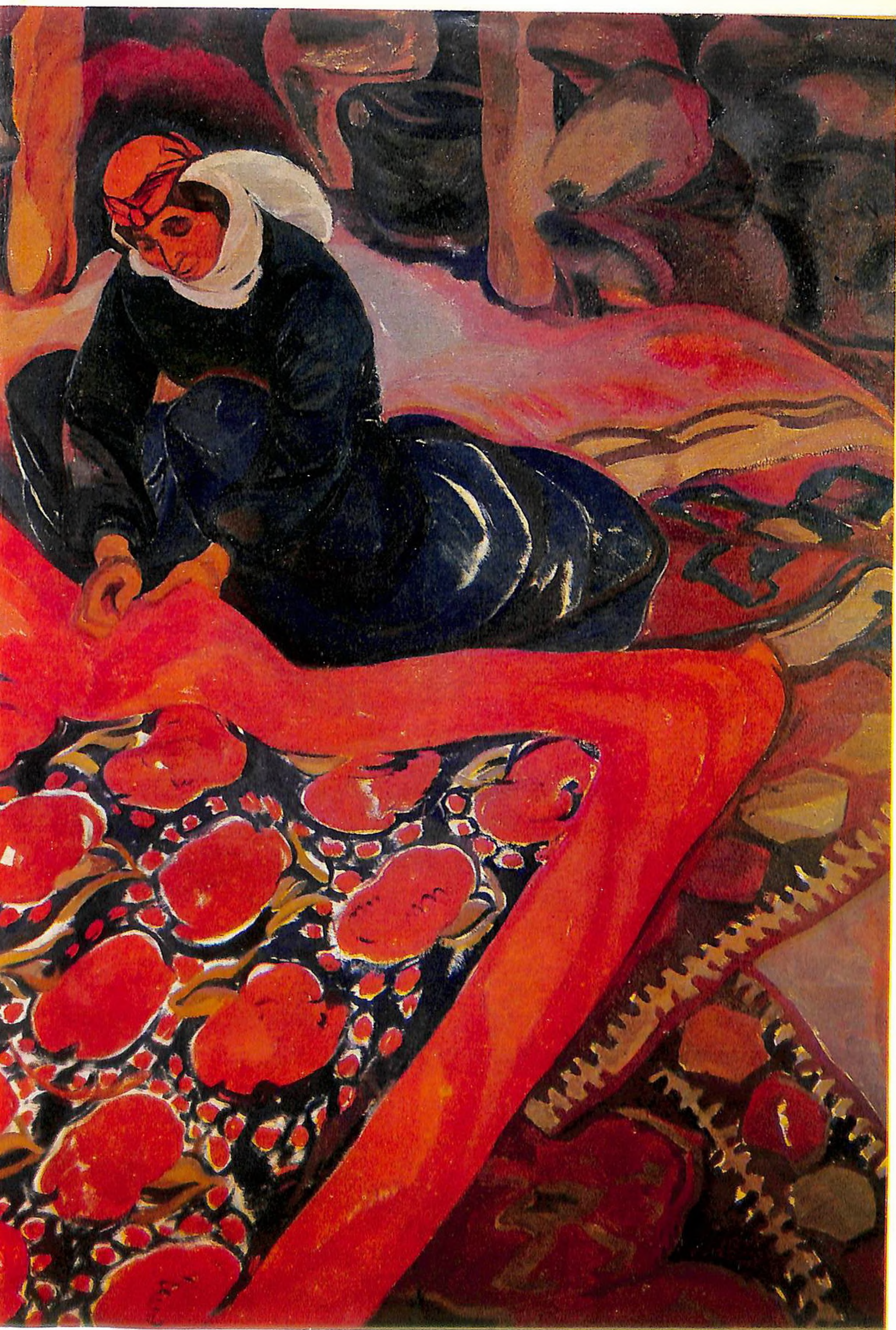
Домашний танец. 1964
Холет, масло. 226×196
Государственный музей искусств народов Востока
Москва

Мать. 1970

Холст, масло. 220х210

Дирекция выставок Союза художников СССР
Москва

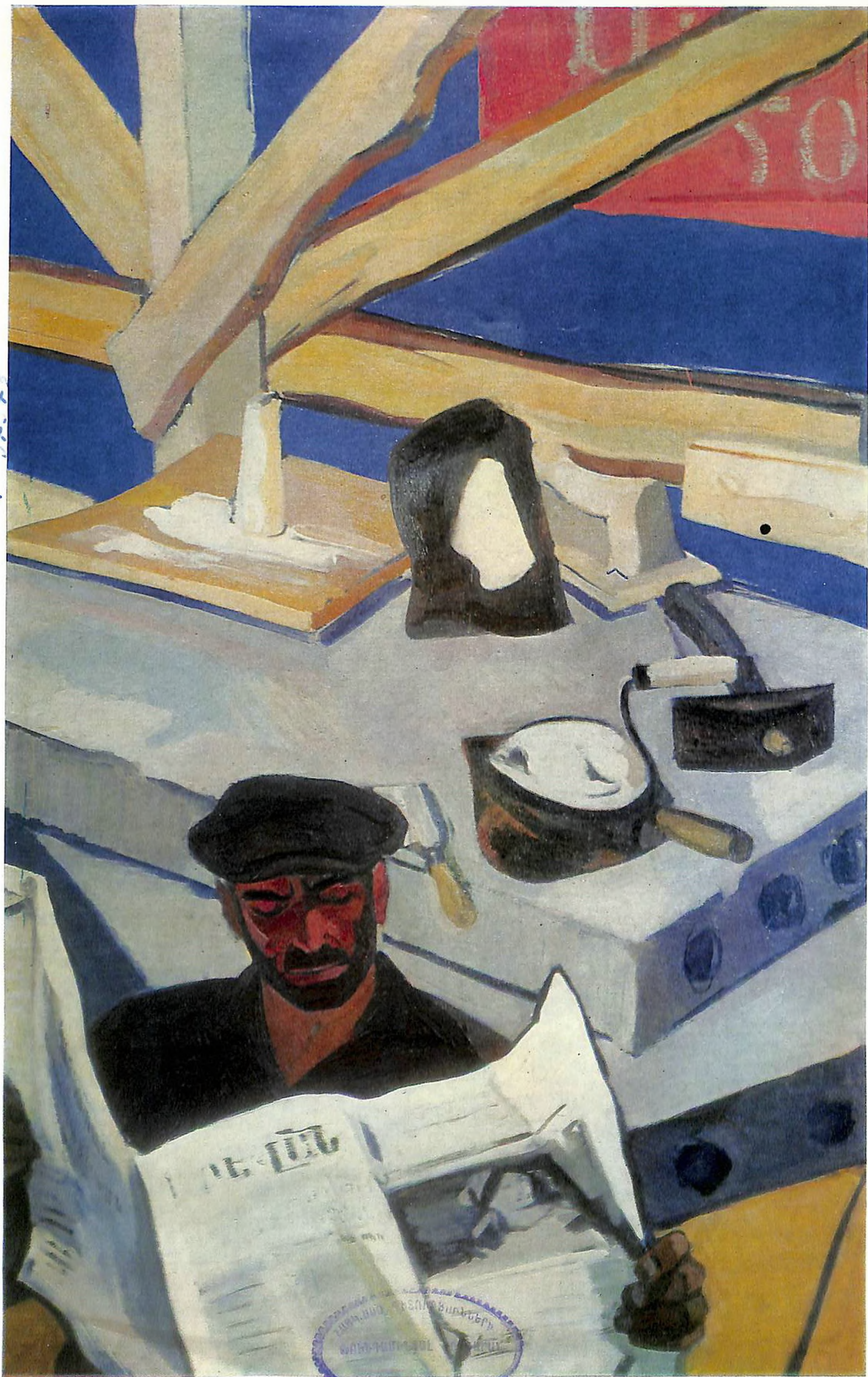






Народный танец «Кочарн». 1967
Холст, масло. 261×208
Дирекция выставок Союза художников СССР,
Москва

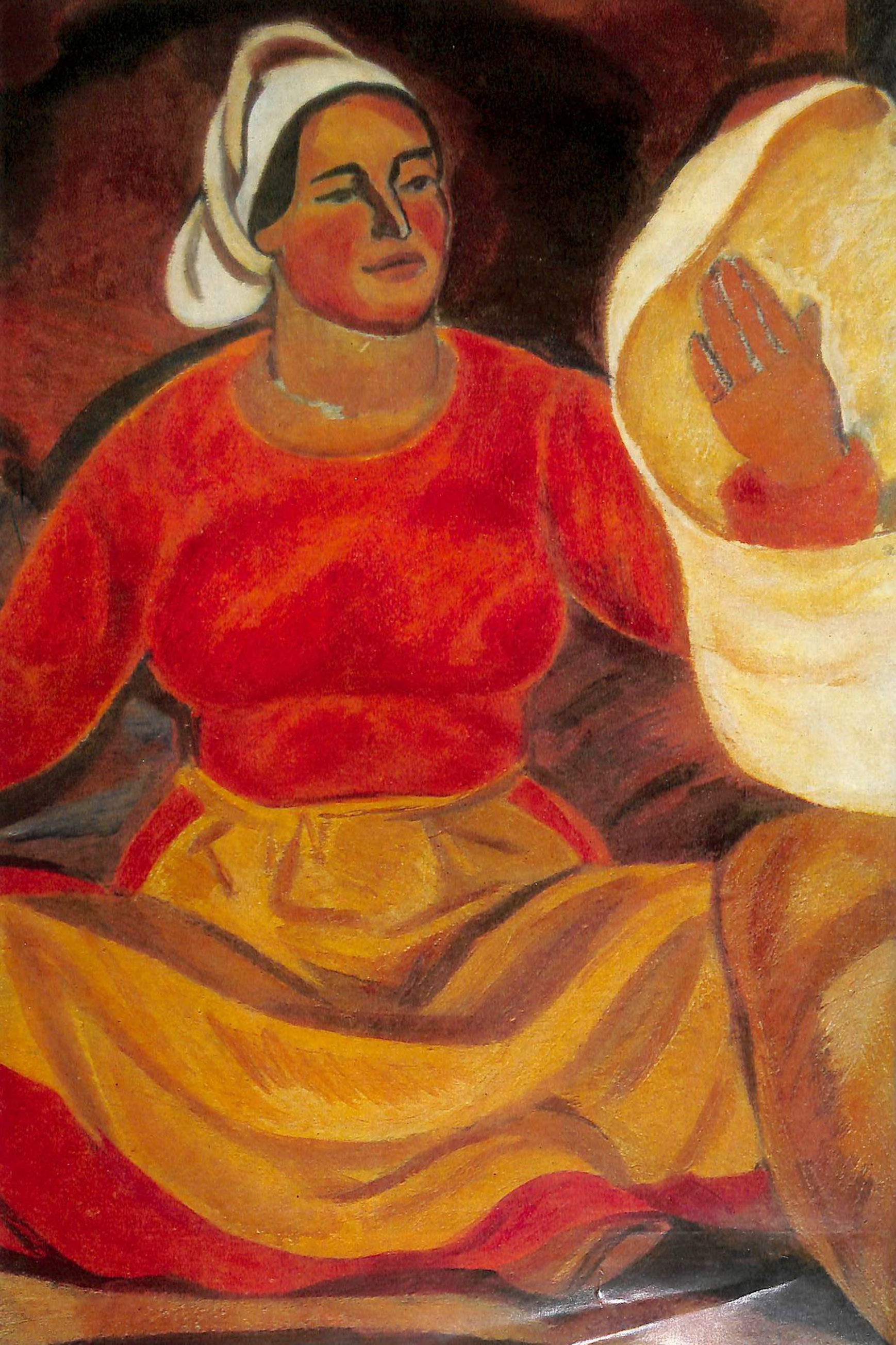
Полдень. 1963
Холст, масло. 193×119
Художественный фонд Министерства культуры
Армянской ССР. Ереван



Пекут лаваш. 1971
Холст, масло 165×183
Министерство культуры СССР Москва







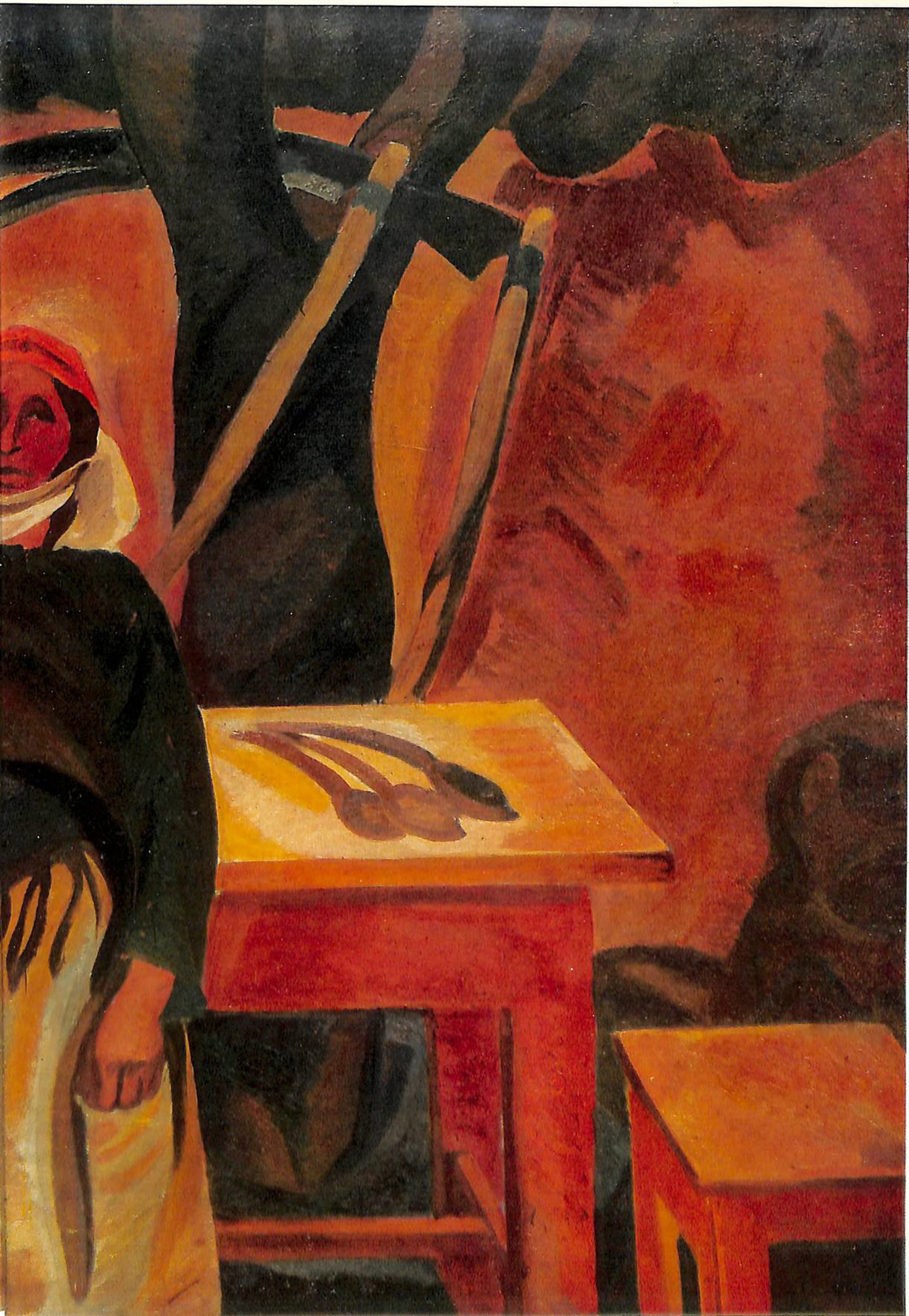


Пекут лаваш. Фрагмент

Натюрморт со стулом. 1970
Холст, масло, 85 × 69
Собственность автора

Вечер. 1970
Холст, масло. 150×180
Дирекция выставок
Союза художников СССР
Москва









Вечер. Фрагмент

Молотьба. 1970

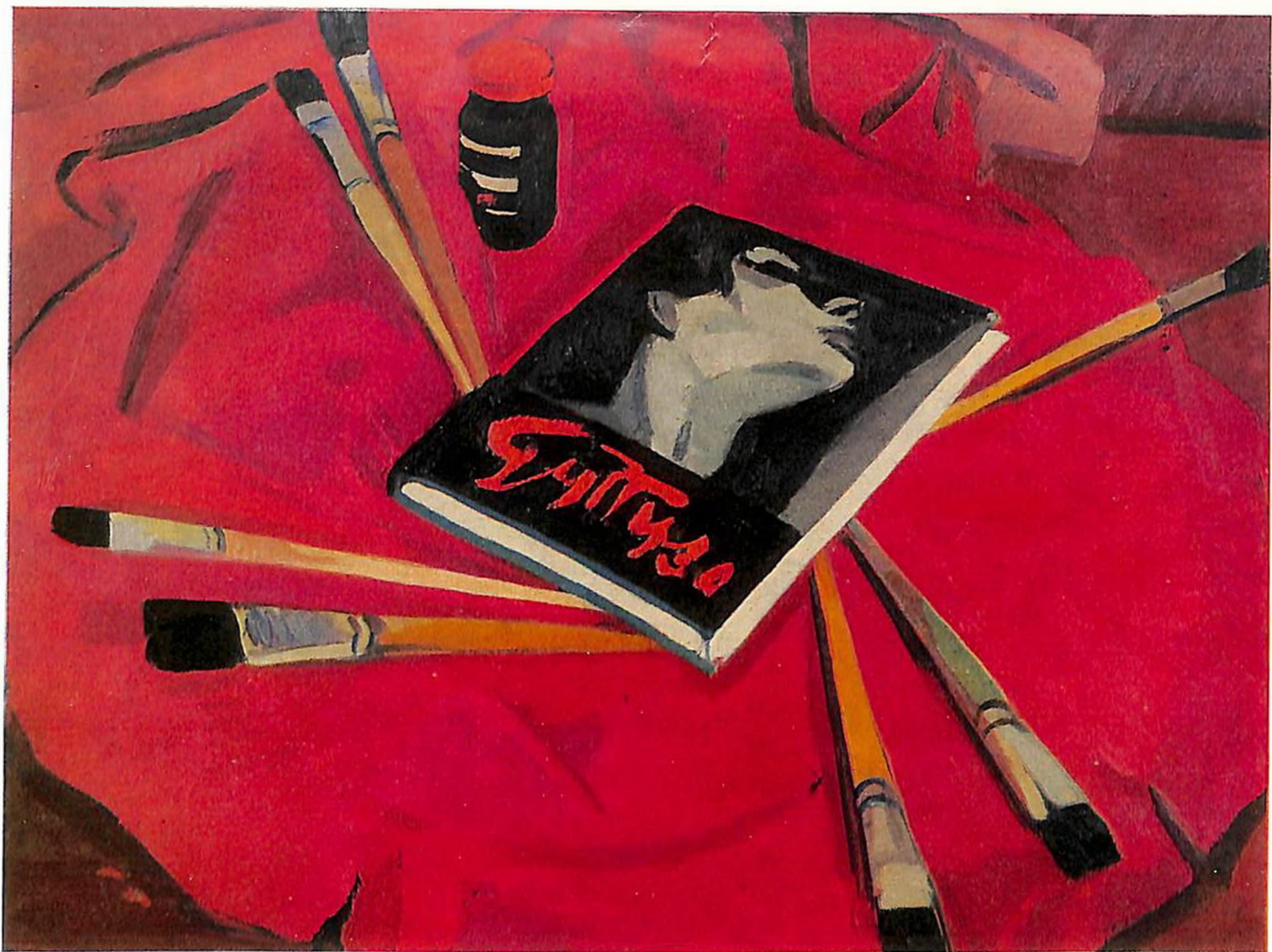
Холст, масло. 165х222
Художественный фонд Министерства культуры
Армянской ССР
Греван





Выбор барабана. 1971
Ходет, масло, 138х183
Дирекция выставок Союза художников СССР,
Москва





Выбор барабана. Фрагмент

Натюрморт с книгой о Р. Гуттузо. 1963
Холст, масло. 91×70
Художественный фонд Армянской ССР. Ереван



Автопортрет. 1971
Холст, масло. 100×110
Собственность автора

ОСНОВНЫЕ ДАТЫ ЖИЗНИ И ТВОРЧЕСТВА
НАНЫ ГРИГОРЬЕВНЫ ГЮЛИКЕХВЯН

1925	Родилась 31 октября в городе Ленинакане, Армянской ССР
1942—1947	Училась в Ереванском художественном училище им. Ф. Терлемезяна
1947—1953	Училась в Ереванском художественно-театральном институте
1954	С этого года постоянно участвует в выставках
1960	Участие на Юбилейной республиканской художественной выставке, посвященной 40-летию Советской власти в Армении
1965	Участие на Всесоюзной художественной выставке
1967	Участие на Всесоюзной художественной выставке
1960-е годы	Участие на зарубежных выставках в Венгрии, Польше
1970	Золотая медаль за картину «Народный танец Кочари», показанную на выставке ВДНХ в 1969 г.
1970	Присуждение звания заслуженного художника Армянской ССР
1970	Участие на Всесоюзной художественной выставке, посвященной 100-летию со дня рождения В. И. Ленина
1970	Участие на юбилейной выставке произведений художников Армении, посвященной 50-летию установления Советской власти в Армении и образования Коммунистической партии Армении
1971	Участие на выставке художников Закавказья к 50-летию образования СССР
1972	Участие на выставке художников Закавказья в ГДР
	Участие на Всесоюзной художественной выставке «СССР — наша Родина», посвященной 50-летию образования СССР



Марнам Арташесовна Айвазян

Альбом

НАНА ГЮЛИКЕХВЯН. АРМЕНИЯ — ПЕСНЯ МОЯ

Издательство «Советский художник» 1974
Москва 125319, ул. Черняховского, 4а

Редактор Е. П. Суздалева

Художественный редактор Ю. А. Глезаров

Технический редактор А. С. Абрамов

Корректор Р. Г. Кравецкая

Сдано в набор 28/V 1973 г. Подписано к печати 25/III-74 г. А04722
Формат 70×90%. Бумага мелованная. Печ. л. 4,0.
Усл. печ. л. 4,68. Уч. изд. л. 4,312. Изд. № 3-83. Зак. тип. 3865
Цена 1 р. 69 к. $\frac{75-С}{А-36}$ • $\frac{89103-127}{081(02)-74}$ 19-71
Тираж 12 200 экз.

Московская типография № 5 «Союзполиграфиром»
при Государственном комитете Совета Министров СССР
по делам издательств, полиграфии и книжной торговли.
Москва, Мало-Московская, 21.



Издательство «Советский художник» выпускает серию художественных альбомов с цветными репродукциями картин известных советских мастеров живописи. Каждый альбом серии включает те произведения художника, которые наиболее ярко выражают главную тему его творчества. Воспроизводимые картины показаны полностью и во фрагментах, что дает полное представление о характере образной интерпретации жизни в творчестве мастера, об использовании им выразительных возможностей живописи — цвета композиции, рисунка. Детали картин помогут зрителю понять особенности живописно-пластического языка художника.

Искусству заслуженной художницы Армянской ССР Н. Г. Гюликехвян присущи мажорное жизнеутверждение, правдивое отражение жизни, горячая любовь к своим современникам.

Советский художник. Москва. 1974

В людях труда, особенно людях деревни, она находит огромный и прекрасный мир, которому посвящает свое творчество. Сюжеты картин Н. Г. Гюликехвян просты и ясны; образы емки по содержанию и рожают обобщенные представления о наших современниках, им свойственно единство бытового и поэтического, конкретного и обобщенного; художественные решения лаконичны, изобразительный язык индивидуален и национально своеобразен. Ее полотна обращают на себя внимание красотой живописи, звучным цветом, декоративной выразительностью. Кроме альбома «Н. Гюликехвян. Армения — песнь моя» в ближайшее время выйдут следующие альбомы этой серии: «Эрзя. Женские образы»; «Б. Домашников. Уральские пейзажи»; «Г. Коржев. Художник и время»; «М. Нестеров. Люди творческого труда» и другие.

