

С. Л. Агулян

Новые сорта земляники для Армянской ССР

Земляника является ягодной культурой, имеет широкое распространение благодаря раннему плодоношению, урожайности и высоким вкусовым качествам ягод.

Являясь травянистым растением, с неглубоко залегающей корневой системой, она сильно реагирует на изменение агротехнических и климатических условий.

Из 18 наиболее распространенных сортов, испытывавшихся в условиях Ленинанканского плато, ни один сорт полностью не отвечал требованиям производства.

Таким образом, вопрос получения местных сортов земляники актуальный и неотложный и потому диктовался спецификой экологических условий Ленинанканского плато.

Отрицательными моментами в климатических условиях Ленинанканского плато для произрастания земляники являются: 1) частые утренники в период цветения; 2) резкие колебания температуры в осенне-зимний период и бесснежие; 3) сильные испарения влаги из почвы и из растений.

Нашей целью было—получить высокопродуктивные десертные и консервные сорта с поздним сроком цветения, высокой морозостойкостью, засухоустойчивостью и иммунитетом против грибных заболеваний. Кроме этого, ставилась цель получить из морфологических качеств компактные высокие кусты и устойчивые цветоносы.

Методика селекционной работы

В основу наших селекционных установок, гибридизационных работ и воспитания гибридных сеянцев легли методические указания И. В. Мичурина.

При выборе компонентов учитывались происхождение сортов в отношении географической отдаленности и возраст.

В качестве материнской формы были использованы сорта: Луи Готье, Муту, Поздняя из Леопольдсгалля, Пролифик, Иосиф Магомет, Чудо Кетена, Виктория, Мысовка.

В качестве отцовских форм взяты сорта: Рощинская, Абрикос, Луиза, Наполеон, Луи Готье, Муту, Мысовка. Для каждой комбинации нами бралось по 30 цветов. В качестве материнских растений выбирались здоровые индивидуумы. На соцветии отбиралось 3—5 цветков из второго порядка, остальные удалялись. Кастрация проводилась в стадии бутонов, готовых к распусканию.

Пыльца заготавливалась с бутонов различных растений одного и того же сорта. Опыление производилось на 2—3-ий день. Пыльца наносилась однократно, но обильно.

Воспитание гибридных сеянцев

После созревания ягод семена извлекались, высушивались и сразу высевались в парник, ящики или горшки.

Молодые растения и невзошедшие семена на зиму оставались в холодном парнике. Весной производилась пикировка, а в июле-августе окрепшие растения сажались в грунт.

В первый год посадки в грунт гибридным сеянцам давалась оптимальная агротехника, однако без внесения удобрений. На зиму растения оставались открытыми.

На второй год с весны вносилось полное минеральное удобрение, а в период образования и созревания ягод двухкратно вносилось азотистое удобрение из расчета 40 г на кв. м. Рыхление и поливы были не часты, по мере необходимости удалялись также сорняки. На зиму растения были покрыты навозом.

На третий год весной после перекопки междурядия были мульчированы пятнадцатисантиметровым слоем навоза. За вегетационный период были произведены: 4-кратная прополка, 6-кратное рыхление и умеренный 4-кратный полив. В период созревания ягод растения подкармливались аммиачной селитрой из расчета 20 г селитры на метр.

В первые два года усы удалялись, а после отбора оставались на элитных растениях с целью размножения.

В результате гибридизационных работ 1946 г. по 14 комбинациям было получено 55 растений, которые были высажены в грунт, из них прижилось 40 растений. Большой выпад был при прорастании семян и пикировке. Из 40 растений отобрано в качестве сортов 4 гибридных сеянца и в качестве элиты 2 гибридных сеянца (таблицы 1, 2).

По комбинациям Луи Готье×Мысовка отобраны два гибридных сеянца в качестве сорта и один сеянец—в качестве элиты.

Из комбинации Мута×Мысовка отобран один сеянец в качестве сорта и один сеянец—в качестве элитного растения.

В результате гибридизационных работ 1947 г. по десяти комбинациям в грунт было высажено 37 растений, из них принялось 35 растений. Из этого количества отобраны в качестве сорта четыре и в качестве элиты два гибридных сеянца.

В качестве сорта отобран из комбинации Луиза×Мысовка один сеянец. Из комбинации Поздняя из Леопольдсгалля×Мысовка один сеянец отобран в качестве сорта и один—в качестве элиты.

Из комбинации Поздняя из Леопольдсгалля×Абрикос отобран один сеянец в качестве сорта и один—в качестве элиты.

Как известно из селекционной практики по землянике, для

получения новых сортов отбор проводится из большого числа гибридных семян и проводится строгая браковка. Кроме того, бывают случаи, когда на втором году плодоношения гибридные семена теряют свои хорошие качества, и в последующие годы их уже не восстанавливают.

Таблица 1

Результаты гибридизационных работ по землянике за 1946 г.

Наименование комбинаций	Количество		Количество семян	Пикировка	Посадка в грунт	Колич. принявших растений	Колич. раст. по осен. подсчетам	Колич. раст., отобранных в элиту	Колич. раст., отобранных в сорт	Примечание
	опыленных цветов	полученных семян								
Луи Готье × Мысовка	39	873	10	5	8	8	8	1	2	Выделены №№ 10, 11, Элита 9
Луи Готье × Луиза	31	1323	4	4	4	—	—	—	—	
Луи Готье × Наполеон	30	203	5	3	3	—	—	—	—	Сорт 38
Луи Готье × Абрикос	30	195	—	—	—	—	—	—	—	
Луи Готье × Поздняя из Леопольдсгалля	30	214	6	6	6	5	5	—	—	Элита 24
Муто × Мысовка	28	не сосч.	53	8	8	7	7	1	1	
Муто × Абрикос	25	"	5	5	3	3	3	—	—	Сорт
Муто × Рощенская	29	"	1	1	1	1	1	—	—	
Абрикос × Луи Готье	25	"	79	79	11	11	8	—	—	Сорт
Абрикос × Муто	25	"	3	3	—	—	—	—	—	
Иосиф Маг. × Абрикос	25	575	66	66	16	16	5	—	1	Сорт
Мысовка × Муто	25	143	4	4	3	1	1	—	—	
Пролифик × Муто	50	546	14	14	3	3	1	—	—	Сорт
Виктория × Муто	25	не сосч.	6	6	2	2	1	—	—	
Итого					55	53	40	2	4	

Примечание: дата посева I/VIII-1946 г.

дата пикировки 15—16/VI-1947 г., дата посадки в грунт 25/VI-1947 г.

В наших работах наблюдались: 1) гибель гибридных растений в ранней стадии развития, в стадии семядолей и первых листочков. В дальнейшем выпад растений был незначительным; 2) процент отборных семян составлял 15—16; 3) растения, выделенные по первому году отбора, в последующие годы сильно не менялись и при вегетативном размножении сохраняли свои качества; 4) благодаря тому, что при кастрации на материнском растении выбирались цветы второго порядка, которые обычно бывают выравненными, по некоторым гибридам имеются по всему соцветию однородные выравненные ягоды (№№ 9, 11).

Таблица 2

Результаты гибридизационных работ по землянике за 1947 г.

Наименование комбинаций	Кол. опы- ленных растений	Кол. полу- ченных ягод	Кол. сеян- цев	Посадка в грунт	Кол. при- нявшихся растений	Кол. раст., отобран- ных в элиту	Кол. раст., отобраных в сорта
Люцида Перфекта × Мысовка	69	9	7	3	3		
Луиза × Мысовка	33	4	5	5	5	1	
Виктория × Рощенская	25	5	1	1	1		
Виктория × Луиза	17	10	2	2	2		
Поздняя из Леопольдсгалля × × Нобель	31	6	12	12	10		
Поздняя из Леопольдсгалля × × Мысовка	32	28	3	3	3	1	1
Поздняя из Леопольдсгалля × × Абрикос	30	26	2	2	1	1	
Пролифик × Рощенская	27	22	3	3	3		
Луи Готье × Луиза	21	15	4	4	4	1	1
Пролифик × Шарплес	25	5	3	3	3		
Итого:			37	37	35	4	3

Примечание: дата посева 4/VII-1947 г.,
посадка в грунт 24/VI-1948 г.

Лучшие гибридные сеянцы получены от скрещивания Луи Готье с Мысовкой, Луи Готье с Луизой, Поздней из Леопольдсгалля с Абрикосом.

Сорта Луи Готье, Поздняя из Леопольдсгалля являются хорошими материнскими формами.

Краткая характеристика нововыведенных сортов земляники

Нововыведенные сорта земляники морозостойки, урожайны, имеют повышенную засухоустойчивость и иммунитет, по сроку цветения поздние. В большинстве они имеют компактные кусты с хорошей облиственностью, а также хороший вкус и ярко окрашенные красивые ягоды.

По сравнению с нововыведенными сортами селекционера Залядновой* и Московской станции они уступают по величине, а по урожайности почти равны или выше. По сравнению с урожайностью испытуемых сортов в условиях Ленинканана они дают урожай выше в 1,5—5 раз.

Ввиду того, что гибридные сеянцы воспитывались в не вполне оптимальных агротехнических условиях, можно полагать, что при

* А. П. Заляднова—Новые сорта земляники. Журн. Сад и огород, стр. 46—49, 11—12, 1951.

высоком агрофоне получатся более крупные ягоды. По содержанию сахара в большинстве (таблицы 3, 4) гибриды превышают стандартные сорта, уступая только Мысовке.

Таблица 3

Химический состав ягод новых сортов, элиты и стандартных сортов земляники за 1950 год (в процентах)

Наименование сортов	Сухие вещества	Общий сахар по глюкозе	Инвертный сахар	Сахароза	Глюкоза	Фруктоза	Титруемая кислот. по ябл. к-те	Витамин С в мг %
№ 10 Ленинакани-1	10,14	8,2	7,8	0,4	3,6	4,2	0,78	—
№ 11 Шираки	15,52	14,2	13,9	0,3	8,4	5,5	0,67	—
№ 20 Ленинакани-2	9,76	4,6	4,4	0,2	2,4	2,0	0,83	—
№ 38 Рубинэ	8,54	5,6	5,6	—	3,6	2,0	0,87	12,01
№ 41 Ленинакани-3	10,32	7,5	6,7	0,8	3,6	3,1	0,64	17,44
№ 39 Наири	10,82	8,54	8,0	0,54	4,2	3,8	1,01	—
Элита № 9	10,14	8,3	8,2	0,1	5,1	3,1	0,78	—
Элита № 56	8,92	7,8	7,2	0,6	4,1	3,1	0,73	17,05
Элита № 57	10,12	7,5	7,0	0,5	3,8	3,2	0,56	—
Мысовка	11,54	9,6	8,6	1,0	5,2	3,4	1,06	17,05
Поздняя из Леопольдсгалля	9,82	7,5	6,72	0,78	8,7	3,02	0,90	14,53
Иосиф Магомет	9,72	6,4	6,4	—	3,6	2,8	0,73	18,99
Пролифик	9,64	6,7	6,4	0,3	3,4	3,0	0,90	14,17

Примечание: анализ произведен 30/VI.

Описание нововыведенных сортов

Ленинакани-1 (гибрид № 10). Сеянец получен от скрещивания сорта Луи Готье с Мысовкой в 1946 г.

В пору плодоношения гибридный сеянец вошел на второй год жизни, в 1948 г. Отобран в элиту по первому году плодоношения. В качестве сорта выделен по третьему году плодоношения маточного куста и первой репродукции от вегетативного размножения.

Куст полураскидистый, 27 см высоты, среднеоблиственный, количество листьев 18 штук.

Листья средней величины, сизо-зеленые, толстые, матовые, с обратной стороны сильно опушенные. Нервация сильно выраженная. Зубцы листьев острые, широкие. Средний листочек обратно-яйцевидной формы, черешок наравне с боковыми. Черешок листа длинный, бордового цвета, густо опушен отстоящими волосками.

Цветонос устойчивый, ниже уровня листы на 2—3 см. Количество цветоносов в первый год плодоношения 6 шт., в последующие 2—3 года—12 шт.

Соцветие раскидистое, на высоте 16 см разделяется на четыре равных разветвления. Количество цветков в цветоносе 8—11 шт.

Цветки первого порядка—средней величины, чашевидной формы. Лепестки белые, скрученные, вальковатые, чашевидной формы, цветки обоеполые. Тычинки выше уровня пестиков. Цветоножки цветков первого порядка длинные, последующих—короткие, сильно опушенные.

Таблица 4

Урожай с куста и величина ягод гибридных и стандартных сортов земляники

Наименование сортов	Урожай с куста в г	Средний вес одного плода в начале сбора	Примечание
№ 10 Ленинакани-1	344	7	По данным 1950 г.
№ 11 Шираки	280	6,5	"
№ 20 Ленинакани-2	171	9	"
№ 38 Рубинэ	100	12,5	"
№ 41 Ленинакани-3	225	15	"
№ 50 Октемберик	275	12,5	"
№ 44 Кармрик	470	6	"
№ 39 Наири	372	8,5	"
№ 24	121,5	13,5	"
№ 56	165	7,5	"
№ 57	375	15,5	"
Мысовка	122,5	6,5	По данным 1947 г.
Виктория	86	5,5	"
Абрикос	83	10	"
Поздняя из Леопольдсгалля	128	12	По данным 1941 г.
Любовь Поволжья	205	12	
Елашанка	227	18	Новые сорта А. П. Залядновой
Саратовская	116	13	
Поздняя из Загорья	150	35	Сорта Московской станции
Аэлита	350		"
Пионерка	191		"
Негритенок	154		"
Обильная	350		"

Ягоды первого порядка округло-конические, заостренные, или обратно-яйцевидной формы, с короткой шейкой, слегка ребристые. Первые ягоды весом в 15—20 г, средние весом в 7 г. Окраска яркая, оранжевато-красная, поверхность блестящая. Чашелистики удлиненные, яркозеленые, отогнутые кверху, что придает ягодам особую красоту. Мякоть тающая, бледнорозового цвета, по краям переходящая в темнорозовый. Вкус приятный, кисло-сладкий, со слабым

ароматом. Химический состав ягод: сухие вещества—10,14%, общий сахар—8,2%, кислота—0,78%.

Помологическая комиссия Института плодоводства оценила гибрид по вкусу в 4 балла, а по остальным качествам в 5 баллов.

Способность образования усов средняя, что считается ценным качеством.



Рис. 1. Куст земляники сорта Ленивакани-1 (Луи Готье×Мысовка № 10).

Урожай с куста—244 г. Процент полезной завязи высокий.

Достоинства сорта—урожайность, морозостойкость, сравнительная иммунность.

Выводы о наследовании качеств исходных форм: по типу куста на исходные формы не похож; листья являются промежуточными по форме; по нервации, морщинистости и зубчатости похожи на Мысовку; по равности черешков листьев—на Луи Готье; по толщине кожистости и сильному опушению листьев гибрид отличается от исходных форм; по цвету листовых черешков похож на цветонос Мысовки, но имеет более интенсивную окраску; по форме и цвету ягоды отклоняются в сторону отцовского компонента, но имеют более яркую окраску; вкус промежуточный, аромат материнского компонента.

Шираки (гибрид № 11). Сеянец получен от скрещивания сорта Луи Готье с Мысовкой в 1946 г.

Гибридный сеянец первый раз плодоносил в 1948 г. Отобран в элиту с первого года плодоношения. В качестве сорта отобран по второму году плодоношения элитного растения и первой репродукции от усов.

Куст высокий (35—40 см), густооблиственный (количество листьев доходит до 38). Листья—средней величины, зеленого цвета, толстые, со слабым блеском, опушены с лицевой и обратной стороны, причем на обратной стороне более интенсивно. Нервация сильно выраженная. Средний листочек обратно-яйцевидной формы. Черешок его длиннее боковых. Зубцы листа широкие, с заостренными кончиками. Черешок длинный, зеленого цвета, густо опушен отстоящими волосками.

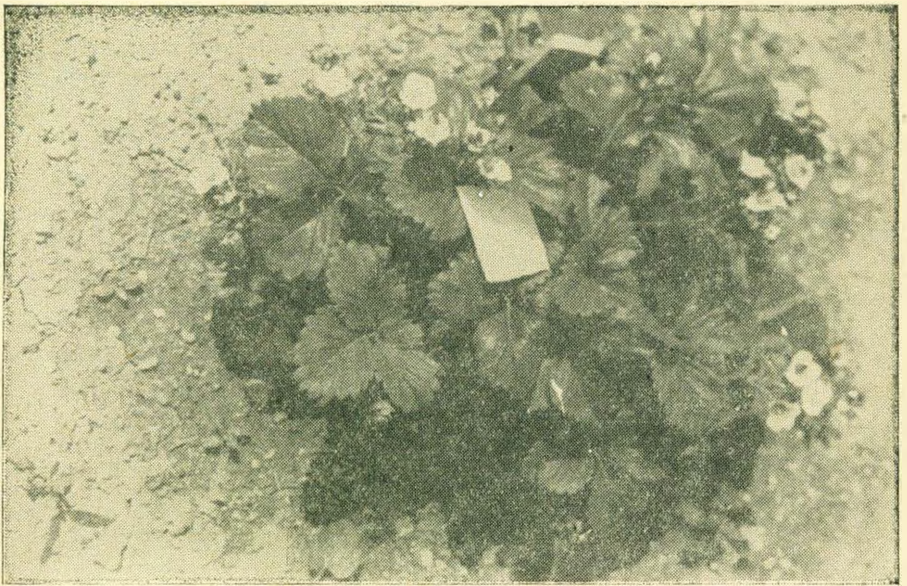


Рис. 3. Куст земляники сорта Шираки (Луи Готье × Мысовка № 11).

Цветопос выше уровня листьев. Количество цветоносов в первый год плодоношения 9 шт., в последующие 2—3 года—18 шт. Цветонос устойчивый.

Соцветие полураскидистое, делится на три разветвления. На каждом разветвлении имеется 3—5 цветков. Цветоножки цветов первого порядка длинные, последующих—короткие. Цветы первого порядка маленькие, тарелчатой формы. Лепестки округлые, белые. Тычинки в большом количестве выше уровня пестиков. Чашелистики овальные, с заостренным концом, в количестве 10 шт. Цветонос и цветоножки зеленого цвета, среднеопушенные.

Ягоды всех порядков округло-конической формы, почти равномерные. Только последние плоды бывают мелкими, вес 6,5 г.

Окраска ягод яркокрасная. Поверхность гладкая, блестящая. Семянки погружены не глубоко, по цвету схожи с окраской ягоды.

Чашелистики маленькие, конической формы, слегка отогнутые. Мякоть плотная, тающая, кремового цвета, по краям ягоды и полости переходящая в розовый цвет. Вкус очень приятный, с сильным

ароматом. Химический состав ягод: сухие вещества—15,53%, общий сахар—14,20%, кислота—0,67%.

Помологическая комиссия Института плодоводства оценила по вкусу в 4,5 балла, а по остальным качествам—4,5—5 баллов.

Урожай с куста 280 г. Процент полезной завязи высокий. Образование усов ограниченное. Созревание ягод во второй декаде июня.

Недостаток сорта: малая величина ягод. Достоинства сорта: урожайность, морозостойкость, иммунитет, высокие вкусовые качества.

Выводы о наследовании качеств исходных форм: по типу куста похож на материнскую форму; листья являются промежуточными; опушенность у гибрида сильнее, чем у исходных форм; по форме ягоды похожи на Луи Готье; по окраске—на Мысовку; по вкусу и аромату ягоды являются промежуточными.

Ленинакани-2 (гибрид № 20). Сеянец получен от скрещивания сорта Иосиф Магомет с Абрикосом.

Гибридный сеянец первый раз плодоносил в 1946 г. Отбор в элиту произведен по первому году плодоношения. В качестве сорта отобран по третьему году плодоношения элитного растения и первой репродукции от усов.

Куст высокий (35 см), полураскидистый, среднеоблиственный. Листья крупные, яркозеленого цвета, средней толщины, слабморщинистые, густо опушенные. Средний листочек яйцевидной формы, черешки его длиннее боковых. Зубцы листьев острые, широкие. Черешок листа длинный, зеленого цвета, опушен слабо отстоящими волосками.

Цветонос ниже уровня листьев. Количество цветоносов в первый год плодоношения 2—3 шт.

Соцветие раскидистое, делится на четыре разветвления. На каждом разветвлении 1—6 цветов. Цветонос первого цветка длинный, последующих—короткий. Окраска цветоножек зеленая, опушенность в виде прижатых коротких волосков.

Цветы средней величины, обоюпоые, плоские. Лепестки белые, округлые, тычинки редкие, выше уровня пестиков.

Ягоды средней величины, весом 9 г, крупные до 15 г, гребневидной формы. Поверхность ягод слегка ребристая, блестящая. Цвет красный. Семянки ярко окрашены, сидят глубоко. Мякоть белая, нежная. Полость небольшая, расчлененная по краям, окрашена в яркокрасный цвет. Вкус приятный, кисло-сладкий. Химический состав ягод: сухие вещества—9,70%, общий сахар—4,6%, кислотность—0,83%.

Помологическая комиссия оценила по вкусу в 4 балла. Урожай с куста 171 г. Созревание в третьей декаде июля. Достоинства сорта: урожайность, морозостойкость, сравнительная иммунитет, качество ягод.

Выводы о наследовании качеств исходных форм: по типу куста

гибрид похож на материнскую форму; лист похож на отцовскую форму; по вкусу отклоняется в сторону материнской формы.

Рубинэ (гибрид № 38). Сеянец получен от скрещивания сорта Муго с Мысовкой в 1946 г.

Гибридный сеянец первый раз плодоносил в 1948 г. Отбор произведен по второму году плодоношения элитного сеянца и первой репродукции от усов.

Куст полураскидистый, мощный, среднеоблиственный. Листья крупные, типа Муго, толстые, с лицевой и обратной стороны сильно опушенные, морщинистые, сизо-зеленого цвета. Средний листочек почти округлой формы. Края листьев глубоко городчатые. Черешок листа опушен густо расположенными отстоящими волосками.

Цветонос ниже уровня листьев. Количество цветоносов 2—4 шт. в первый год плодоношения. Соцветие раскидистое, почти с основания каждый плод сидит на отдельной цветоножке. Цветоножка зеленого цвета, густо покрыта прижатыми волосками. Цветок маленький, лепестки маленькие, округлые. Тычинки редкорасположенные, выше уровня пестиков. Чашелистики удлинено-конической формы, светлозеленого цвета.

Ягоды первого порядка крупные, 15—20 г весом, удлиненой обратно-усеченно-конической формы. Форма ягод второго порядка усеченно-коническая. Вес средних ягод 12,5 г. Ягоды имеют ярко-красную рубиновую окраску, поверхность гладкая, блестящая. Семянки поверхностные, ярко окрашенные. Мякоть плотная, нежная, тающая, белого цвета, по краям и полости переходит в яркокрасный цвет.

Вкус приятный, кисло-сладкий.

Химический состав ягод: сухие вещества—8,54%, общий сахар—5,6%, кислота—0,78%, витамин С—12,01%.

Помологическая комиссия оценила гибрид по вкусу в 4,5 балла.

Созревание ягод в третьей декаде июня. Достоинства сорта: морозостойкость, засухоустойчивость, величина и привлекательность ягод, хорошие вкусовые качества.

Выводы о наследовании качеств исходных форм. Гибрид является явно промежуточным по всем качествам, кроме окраски и блеска поверхности ягоды, по которым отклоняется в сторону Мысовки.

Наири (гибрид № 39). Сеянец получен от скрещивания сорта Поздняя из Леопольдсгалля с Абрикосом в 1947 г.

Гибридный сеянец первый раз плодоносил в 1949 г. Отбор произведен в 1950 г. по второму году плодоношения.

Куст высокий, в 40 см, компактный, густо облиственный. Количество розеток до 30 штук.

Листья крупные, сизо-зеленого цвета, с сильно выраженной гофрированностью. С обратной стороны листья сильно опушены. Средний листочек овально ромбической формы, черешок равен черешкам

боковых листочков. Зубцы широкие, острые. Черешок листа длинный, зеленого цвета.

Цветонос ниже уровня листвы. Количество цветоносов на кусте первый год 3 шт., 2—3-ий годы—38 шт. Соцветие раскидистое, делится на два разветвления с высоты 6 см. Количество цветов на соцветии 10—19 шт.

Цветонос и цветоножки покрыты густо расположенными отстоящими волосками. Цветы маленькие, двуполые. Чашечка большая. Количество чашелистиков доходит до 15. Чашелистики конические.

Ягоды первого порядка крупные, весом 15—20 г. Средний вес ягод составляет 8,5 г. По форме ягоды усеченно-конические. Поверхность гладкая, блестящая, яркокрасного цвета. Семянки желтого цвета, поверхностные. Мякоть нежная, окрашена в красный цвет. Вкус приятный, кисло-сладкий. Химический состав ягод: сухие вещества—10,82%, общий сахар—8,54%, кислота—1,01%.

Помологическая комиссия оценила по вкусу и по всем остальным качествам в 5 баллов.

Урожай с куста 272 г по первому году плодоношения. Созревание ягод в третьей декаде июня.

Достоинства сорта: мощность куста, морозостойкость, засухоустойчивость, иммунность, урожайность и высокие качества ягод.

Выводы о наследовании качества исходных форм: по форме куста похож на материнскую форму, но имеет более сильный рост. Листья нового типа сизо-зеленые и не похожи на исходные формы. По форме ягоды похожи на материнскую, а по окраске и вкусу—на отцовскую форму.

Ленинакани-3 (гибрид № 41). Сеянец получен от скрещивания Луизы с Луи Готье в 1947 г. Гибридный сеянец первый раз плодоносил в 1949 г. Отбор произведен по первому году плодоношения. В качестве сорта отобран по второму году плодоношения.

Куст высокий, мощный, компактный. Облиственность хорошая.

Листья темнозеленого цвета, крупные, толстые, кожистые, сильно морщинистые. Края листа крупногородчатые. Средний листочек выше боковых ромбической формы.

Цветонос ниже уровня листвы. Количество цветоносов на первый год плодоношения 2—3 шт., на 2—3-ий годы—25 шт. Соцветие раскидистое, делится на три равных разветвления. На каждом разветвлении по 4—7 цветов. Общее число цветов на цветоносе доходит до 17 штук.

Цветок маленький, двупольный, чашевидной формы. Тычинки ниже уровня пестиков, лепестки белые, яйцевидной формы, посредине глубоко согнутые. Чашечка средней величины. Чашелистики узколанцетовидной формы.

Цветоножки зеленые, сильно опушенные отстоящими волосками.

Ягоды крупные, весом 15 г, отдельные плоды достигают 20 г, округло-конические, яркокрасные, поверхность гладкая, блестящая. Семянки не глубоко погруженные, красно-желтого цвета. Мякоть темнорозового цвета, по краям ягоды беловатая, консистенция мякоти нежная, тающая. Полость ягоды рассеченная.

Вкус приятный, кисло-сладкий, с хорошим ароматом.

Химический состав ягод: сухие вещества—10,32%, общий сахар—7,50%, кислота—0,62%, витамин С—17,14%.

Помологическая комиссия Института плодоводства оценила по всем качествам в 5 баллов, а по вкусу в 4 балла.

Урожай с куста по первому году плодоношения 225 г. Созревание ягод во второй декаде июня.

Выводы о наследовании признаков исходных форм: куст мощный, похож на материнскую форму. Тип листа новый, не похожий на исходные формы. Ягода отклоняется в сторону отцовской формы.

Октемберик (гибрид № 50). Сеянец получен от скрещивания Поздняя из Леопольдсгалля с Мысовкой. Гибридный сеянец первый раз плодоносил в 1949 г. Отбор произведен по первому году плодоношения. В качестве сорта отобран по второму году плодоношения.

Куст мощный, компактный, облиственность хорошая. Лист крупный, темнозеленый, опушенный с обратной стороны сильнее. Гофрированность резко выраженная. Средний листочек яйцевидной формы. Черешок среднего листочка короче боковых. Края листа неравномерно-зубчатые. Черешок листа зеленый, у основания переходящий в красноватый оттенок, опушен густо отстоящими волосками. Цветоносы устойчивые, ниже уровня листвы. Количество соцветий в первом году плодоношения 2, в последующие, второй-третий,—до 14.

Соцветие многоцветковое. В каждом соцветии по 12—16 цветков. Ягоды крупные, весом в 12,5 г, форма расширено-коническая, окраска яркокрасная, гладкая, блестящая. Семянки поверхностные, желтого цвета, густо расположенные. Мякоть нежная, тающая. Вкус приятный с хорошим сочетанием кислоты и сахара.

Помологическая комиссия оценила сорт в 5 баллов. Созревание ягод в третьей декаде июня.

Достоинства сорта: морозостойкость, иммунитет, засухоустойчивость, высокие вкусовые качества.

Выводы о наследовании качеств исходных форм: по форме куста и листьев гибрид отклоняется в сторону материнской формы, по окраске ягод и вкусу—в сторону отцовской формы.

Институт плодоводства
Академии наук Армянской ССР

Поступило 9 II 1952

Ս. Լ. Ազուլյան

ԳԵՏՆԱՍՏՈՐՈՒ ՆՈՐ ՍՈՐՏԵՐ ՀԱՅԿԱԿԱՆ ՍՍՈՒ-Ի ՀԱՍԱՐ

Ա Մ Փ Ո Փ Ո Ւ Մ

Գետնամորին լայն տարածում է ստացել շնորհիվ նրա վաղ պտղաբերության, բերքատվության և բարձր համի հատկանիշների:

Լենինականի բարձրավանդակում փորձարկվող 18 սորտերից, որոնք ամենալայն չափով տարածված են Սովետական Միությանում և ոչ մեկը լրիվ կերպով չի բավարարում արտագրության պահանջները:

Չնայած նրան, որ Պտղաբուծական ինստիտուտի լեոնային պտղաբուծության սեկտորը հիմնվելով այդ փորձարկման ավյալների վրա կազմել է Հայկական ՄՍՈՒ-ի գետնամորու ստանդարտ ասորտիմենտը, մտցնելով նրա մեջ նաև արտագրական տեսակափորձի կարգով Մոսկվայի փորձակայանում ստացված նոր սորտերը, սակայն հաշվի առնելով Ի. Վ. Միչուկինի այն դրույթը, որ միայն տեղում ստացված սորտերը կարող են լրիվ կերպով հարմարված լինել տեղի կլիմայական պայմաններին, 1946 թվականից սկսած զբաղվել ենք գետնամորու սելեկցիայով:

Լենինականի բարձրավանդակի պայմաններում գետնամորու զարգացման համար աննպաստ պայմաններ են՝ 1) ծաղկման շրջանում հաճախակի ջերմաստիճանը իջնում է, որի հետևանքով ծաղիկները ցրտահարվում են, 2) ձմռան սկզբին հաճախ մշտական ձյան շերտը ուշ է առաջանում և ջերմաստիճանի ուժեղ տատանումը վնասում է գետնամորու բույսին, 3) ամառվա ընթացքում շնորհիվ բարձրության, ջրի գոլորշիացումը թե՛ հողից և թե՛ բույսից ավելի խոտենսել է կատարվում:

Մնողական զույգերի ընտրությունը կատարել ենք հաշվի առնելով նրանց աշխարհադրական հեռավորությունը և սորտի հասակը: Հիբրիդային բույսերի դաստիարակությունը տարվել է այն ուղղությամբ, որ ստացվեն ուշ ծաղիկող ցրտադիմացիուն, չորագիմացիուն սորտեր:

Կոմպոնենտներից որպես մայր օգտագործվել են սորտեր՝ Լուի Գոտյե, Մուտո, Ուշահաս Լեոպոլդսգալիայից, Պրոլիֆիկ, Իոսիֆ Մագոմեա, Չուգո Կետենա, Վիկտորիա, Միստվիա, իսկ որպես հայր սորտեր՝ Ռոջենսկայա, Արրիկոս, Լուիգա, Նապոլեոն, Լուի Գոտյե, Մուտո, Միստվիա:

1950 թ. մեր կողմից 1948 թվականից ընտրված հիբրիդային համարները ներկայացվել են Պտղաբուծական ինստիտուտի պտղաբուծական կոմիսիային, որը տեղում գիտել է բույսերը, բերքատվությունը, ստուգել համի հատկանիշները և տվել է նրանց գնահատականը 5 բալային սխտեմով:

Միաժամանակ հիբրիդներին տվել է նաև անվանում:

Նոր սորտերի ընդհանուր հատկանիշներն են՝ ցրտադիմացիունությունը, չորագիմացիունությունը, բերքատվությունը և բարձր համի հատկանիշները: Բացի այդ նոր սորտերի թվերը բարձր են, մեծ մասամբ կոմպակտ, կանգուն ու բարձր ծաղկակիրներով: Պտուղները ըստ մեծություն՝ միջին և մեծ՝ վառ գունավորումով:

Նոր սորտերը՝

ԼԵՆԻՆԱԿԱՆԻ-1—Ստացվել է Լուի Գոտյեի և Միսովկայի տրամախաչումից: Գնահատականն է ըստ համի 4, ըստ մյուս հատկանիշների՝ 5:

ՇԻՐԱԿԻ — Ստացվել է Լուի Գոտյեի և Միսովկայի տրամախաչումից: Ընդհանուր գնահատականն է 4,5:

ԼԵՆԻՆԱԿԱՆԻ-2—Ստացվել է Իոսիֆ Մազոմետի և Արրիկոսի տրամախաչումից: Ընդհանուր գնահատականն է 4:

ՌՈՒԲԻՆԵ—Ստացվել է Մուտոյի և Միսովկայի տրամախաչումից: Ընդհանուր գնահատականն է 4,5:

ՆԱՐԲ—Ստացվել է Ուշահաս Լեոպոլդսգալիայից և Արրիկոսի տրամախաչումից: Ընդհանուր գնահատականն է 5:

ԼԵՆԻՆԱԿԱՆԻ-3—Ստացվել է Լուիզայի և Լուի Գոտյեի տրամախաչումից: Գնահատականն է ըստ համի 4, ըստ մյուս բոլոր հատկանիշների՝ 5:

ՀՈՒՏԵՄԲԵՐԻԿ—Ստացվել է Ուշահաս Լեոպոլդսգալիայից և Միսովկայի տրամախաչումից: Ընդհանուր գնահատականն է 5: