

НАУЧНЫЕ ЗАМЕТКИ

С. К. Даль

**Вид полоза, новый для Армянской ССР**

В первом выпуске Зоологического Сборника Армянского Филиала Академии Наук СССР напечатана работа С. А. Чернова [4], являющаяся сводкой по герпетологической фауне нашей республики и Нахичеванской АССР. В этой работе были исчерпывающе использованы все коллекции и литературные данные по ящерицам, змеям и черепахам Армении, на основании чего Чернов в заключение первой главы пишет: „Резюмируя, можно сказать, что в настоящее время видовой состав герпетофауны Армении и Нахичеванской АССР выяснен“.

Для Армянской ССР по Чернову было установлено 20 видов змей. Из них для рода лазающих полозов (*Elaphe* Fitz.)—2 вида, а именно: четырехполосый полоз (*Elaphe quatuorlineata* Lacép.) и закавказский полоз (*Elaphe hobenackeri* Str.).

В сентябре 1947 г. в г. Ереване на улце Камо Р. Г. Насхулян добыт третий в Армянской ССР вид из рода *Elaphe*—узорчатый полоз (*Elaphe dione* Pall.).

Таким образом, общее количество змей у нас достигло 21 вида.

По своим систематическим признакам, добытый экземпляр является вполне типичным. Приводим кратко данные о нем: L—280 мм, L. cd. 52.5 мм,  $\frac{L.}{L.cd}$  5.3, Sq. 25, Vetr. 210, A.  $\frac{1}{1}$ , Lab. 9, Temp. 2+3.

Окраска незначительно уклоняется от описания Чернова [2]. Добытый экземпляр сверху светло-серовато-бурого цвета с четырьмя бурыми полосами, тянущимися вдоль туловища. Вдоль хребта два ряда темно-бурых пятен угловато окаймленных черным цветом, между ними, на боках по одному ряду более мелких черных пятен. Брюшная поверхность в мелких черных пятнах. На верхней стороне головы, между глазами дугообразная коричневая полоса; далее коричневое пятно занимает заднюю половину лобного щитка и внутренние стороны надглазничных щитков, продолжаясь на затылок в виде двух удлиненных полей (рис. 1). Предглазничный щиток один, над ними располагается подглазничный (рис. 2—А). Теменные щитки своими передне-наружными углами соприкасаются с верхними заглазничными (рис. 2--С). Нижний заглазничный щиток (рис. 2—В)

от передне-наружного угла теменного щитка отделен промежутком в 0,6 мм. От носа к переднему углу глаза идет узкая буроватая полоса, за глазом она расширяется и с небольшим разрывом, достигает угла рта, верхнегубные щитки—белые.

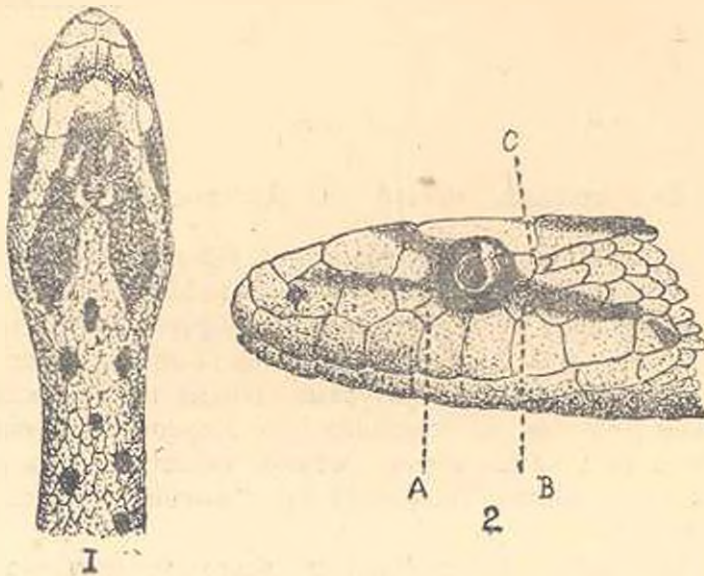


Рис. 1. Окраска головы и расположение щитков окологлазничной области узорчатого полоза, добытого 20-IX-47 г. в гор. Ереване

В связи с тем, что в таблицах, приведенных Черновым [3 и 4] для определения представителей рода *Elaphe*, встречающихся в Армянской ССР, узорчатый полоз отсутствует, мы восполняем этот пробел.

*Таблица для определения видов рода Elaphe Fitz., встречающихся в Армянской ССР.*

1(2). Перед глазом один щиток (предглазничный):

*Закавказский полоз*—*Elaphe hohenackeri* Str.

2(1). Перед глазом два щитка (предглазничный и подглазничный).

3(4). Теменной щиток своим передне-наружным углом касается нижнего заглазничного. Верх головы сплошь буро-коричневый. Брюшные щитки светло-соломенного цвета, иногда с редко расположенными темными пятнами.

*Четырехполосый полоз*—*Elaphe quatuorlineata* Lacép.

4(3). Теменной щиток своим передне-наружным углом заметно не достигает до нижнего заглазничного щитка. Верх головы имеет хорошо выраженный рисунок. Брюшные щитки серые, с часто расположенными черными или темно-бурыми пятнами.

*Узорчатый полоз*—*Elaphe diene* Pall.

Узорчатый полоз распространен от Китая и Дальневосточного края СССР на запад до восточной Украины, Ирана и Грузии. Для

Закавказья, по Никольскому [1], этот вид был известен из долины р. Куры (сел. Сонгуджа, Геок-Тапа, Лагодехя), из Мугавской степи и из Ленкорани (Эшакчи и о-в Сара).

Новое местонахождение узорчатого полоза в Ереване является самым крайним юго-западным пунктом в распространении этого типично азиатского вида.

Зоологический Институт  
Академии Наук Армянской ССР

Поступило 8 V 1948.

#### Л И Т Е Р А Т У Р А

1. Никольский А. М.—Пресмыкающиеся. Т. II. Фауна России. 1916.
2. Терентьев П. В. и Чернов С. А.—Определитель пресмыкающихся и земноводных СССР. 1940.
3. Чернов С. А.—Определитель змей, ящериц и черепах Армении. Изд. АН СССР. 1937.
4. Чернов С. А.—Герпетологическая фауна Армянской ССР и Нахичеванской АССР. Зоол. Сборник Арм.ФАН. 1939.

Ա. Կ. Գեղամյան

#### ՕՋԻ ՆՈՐ ՏԵՍԱԿ ՀԱՅԿԱԿԱՆ ՍՍՌԻ ՀԱՄԱՐ

Ա Մ Փ Ո Փ Ո Ի Մ

1947 թ. սեպտեմբերին Երևան քաղաքում բռնված է օձի մի տեսակ *Elaphe dione* Pall., որը զրականության մեջ անցյալում չի նշված Հայաստանի համար: Այդ օձի համար, որը տիպիկ ասիական տեսակ է, Երևանն ամենահարավ-արևմտյան կետն է հանդիսանում: